

AC INFINITY

SUNCORE

MATA GRZEWCZA DO
SADZONEK

INSTRUKCJA OBSŁUGI

WITAMY

Dziękujemy za wybór AC Infinity. Zależy nam na jakości produktów i przyjaznej obsłudze klienta. Jeśli masz pytania lub sugestie, prosimy o [kontakt](#) nas. Odwiedź www.acinfinity.com i kliknij kontakt, aby uzyskać nasze dane kontaktowe.

E-MAIL

support@acinfinity.com

STRONA WWW

www.acinfinity.com

LOKALIZACJA

Los Angeles, Kalifornia

KOD INSTRUKCJI SC2205X1

PRODUKT	MODEL	UPC-A
SUNCORE A1	AC-SMA1	819137021167
SUNCORE S3	AC-SMS3	819137023468
SUNCORE A5	AC-SMA5	819137021181
SUNCORE A7	AC-SMA7	819137021198
SUNCORE A3X2	AC-SMA3X2	819137022133
SUNCORE T1	AC-SMT1	819137021204
SUNCORE T3	AC-SMT3	819137021211
SUNCORE T5	AC-SMT5	819137021228
SUNCORE T7	AC-SMT7	819137021235

SPIS TREŚCI

Spis treści.....	Strona 5
Ostrzeżenie dotyczące produktu.....	Strona 6
Zakłócenia od lamp MH i HPS	Strona 7
Główne funkcje.....	Strona 8
Zawartość opakowania.....	Strona 9
Instalacja.....	Strona 10
Skrócona instrukcja.....	Strona 14
Programowanie.....	Strona 17
Inne ustawienia.....	Strona 32
Pobierz aplikację.....	Strona 33
Dodaj urządzenie.....	Strona 34
FAQ.....	Strona 36
Inne produkty AC Infinity.....	Strona 38
Gwarancja.....	Strona 39

OSTRZEŻENIE DOTYCZĄCE PRODUKTU



ABY ZMNIJSZYĆ RYZYKO POŻARU, PORAŻENIA PRĄDEM LUB OBRAŻEŃ CIAŁA, PRZESTRZEGAJ NASTĘPUJĄCYCH ZASAD:

1. Upewnij się, że źródło zasilania spełnia wymagania elektryczne tego produktu.
2. Sprawdź lokalne przepisy budowlane, aby poznać dodatkowe środki bezpieczeństwa wymagane do instalacji zgodnej z normami.
3. Przed instalacją i użytkowaniem produktu przeczytaj wszystkie instrukcje.
4. Jeśli nie znasz się na instalacji tego produktu lub masz wątpliwości, skorzystaj z usług wykwalifikowanego, przeszkolonego i licencjonowanego specjalisty. Nieprawidłowa instalacja spowoduje utratę gwarancji na ten produkt.
5. Jeśli wtyczka spolaryzowana nie pasuje, obróć ją i spróbuj ponownie. Jeśli nadal nie pasuje, skontaktuj się z nami lub z elektrykiem w celu uzyskania pomocy. **NIE** przycinaj, nie odcinaj ani nie modyfikuj w żaden sposób wtyczki spolaryzowanej.
6. Tego produktu nie wolno używać w potencjalnie niebezpiecznych miejscach, takich jak atmosfery łatwopalne, wybuchowe, zawierające substancje chemiczne lub wilgotne.
7. Nie przykrywać przewodów zasilających dywanami ani innymi materiałami tekstylnymi.
8. Nie należy umieszczać rozgrzanych przedmiotów pod matą grzewczą do sadzonek anizanurza w wodzie.
9. Nie polegaj wyłącznie na programowaniu włączania/wyłączania jako jedynym sposobie odcięcia zasilania tego produktu. Odłącz przewód zasilający przed instalacją, serwisowaniem lub przenoszeniem tego produktu.
10. Nie używaj tej maty na zewnątrz, gdy przewód jest uszkodzony, w przypadku awarii, po upuszczeniu lub w przypadku jakichkolwiek uszkodzeń. Nie pozwalaj dzieciom w wieku 12 lat i młodszym bawić się lub w inny sposób używać tej maty grzewczej.
- 11.

ZAKŁÓCENIA OD LAMP MH I HPS

Niektóre modele lamp do uprawy z balastami HID*, które nie posiadają ekranowania elektromagnetycznego, wytwarzają strefę zakłóceń częstotliwości radiowych (RFI). Może to powodować zakłócenia w pobliskich elementach wrażliwych na częstotliwości, takich jak linie internetowe i czujniki klimatu. RFI może być emitowane z przewodów balastów lub z samego balastu.

Postępuj zgodnie z poniższymi krokami, aby zapewnić prawidłowe działanie i zapobiec wpływowi zakłóceń częstotliwości radiowych na sondę czujnika:

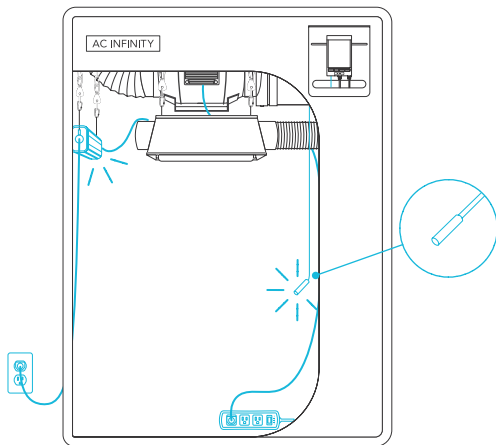
WSKAZÓWKA 1

Trzymaj przewód sondy z dala od przewodów statecznika, aby zapewnić prawidłowe wykrywanie warunków klimatycznych przez kontroler.

Możesz również owinąć przewód sondy i utworzyć stożek wokół główki czujnika za pomocą taśmy aluminiowej.

WSKAZÓWKA 2

NIE podłączaj lampy do uprawy i wentylatora kanałowego do tego samego gniazdka podwójnego. Podłącz lampę do uprawy i wentylator kanałowy do oddzielnych listew zasilających i gniazdek elektrycznych.



*MH, HPS, CMH lub CHPS

GŁÓWNE FUNKCJE

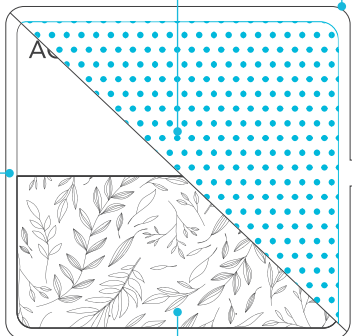
TORBA DO PRZECHOWYWANIA

Wodoodporny worek wykonany z tkaniny nylonowej ze sznurkiem ściągającym, umożliwiający łatwe przechowywanie maty do siewek.



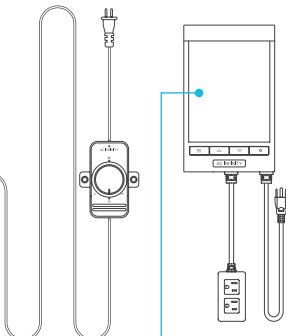
ROZKŁAD CIEPŁA

Popraw kiełkowanie i ukorzenie, emitując stały strumień ciepła i izolując tackę z nasionami.



MATA WODOODPORNA

Mata grzewcza o klasie ochrony IP-67 z wielowarstwową powłoką PVC zapewniającą wysoką trwałość i ochronę przed uszkodzeniami płynami.



TEMP. EKSTREMALNA

Trwała konstrukcja z materiałów zaprojektowanych do pracy w ekstremalnych warunkach temperaturowych i klimatycznych.

FOLIA GRZEWICZA

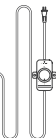
Wyposażona w technologię dalekiej podczerwieni, zapewniającą równomierne rozprzodzenie ciepła w tackach do kiełkowania.

INTELIGENY KONTROLER

Modele serii T zawierają sterownik, który włącza matę na podstawie temperatury, wilgotności, timera lub harmonogramu.

ZAWARTOŚĆ ZESTAWU

MATA GRZEWCZA DO SADZONEK SUNCORE (Dołączone do obu serii)



KIEŁKOWANIE
MATA
(x1)

PRZECHOWY-
WANIE
POKRYWA MATY
(x1)

STEROWNIK
ZESTAW ŚRUB
(x2)

** Tylko model AC-SMA3X2 zawiera dwie maty do kiełkowania, pokrywy mat do przechowywania oraz zestawy śrub do podwójnego sterownika.

MATA GRZEWCZA DO SADZONEK SUNCORE (Dołączone tylko w serii T)



STEROWNIK
DO MONTAŻU
ŚCIENNEGO
(x1)

CZUJNIK
SONDA
(x1)

MONTAŻ ŚCI-
ENNY
WKRETY DO
DREWNA
(x2)

PRZEWÓD
OPASKA
(x1)

UCHWYT
NA OPASKI
KABLOWE
(x1)

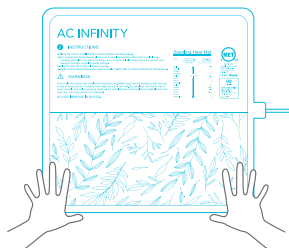
INSTALACJA

WSZYSTKIE MODELE

KROK 1

Rozwiń matę do siewek płasko na podłożu.

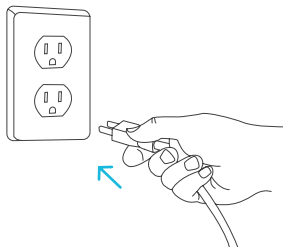
***Nie dopuszczaj do nakładania się maty na siebie samą.**



KROK 2

Podłącz wtyczkę zasilania do gniazdka elektrycznego, aby włączyć matę grzewczą do sadzonek.

W przypadku modeli serii T przejdź do stron 11-13, aby skonfigurować sterownik z matą.

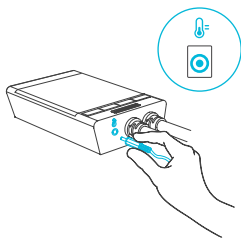


INSTALACJA

MODELE SERII T

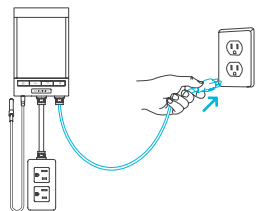
KROK 1

Znajdź wtyczkę sondy czujnika i podłącz ją do portu czujnika na dolnej stronie sterownika.



KROK 2

Podłącz wtyczkę zasilania do gniazdka ściennego, aby zasilić sterownik.

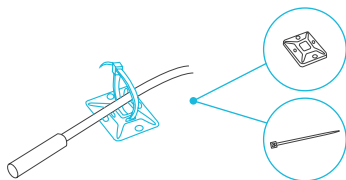


INSTALACJA

MODELE SERII T

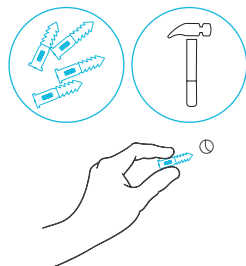
KROK 3

Umieść przewodową sondę czujnika i zamocuj ją za pomocą dołączonych opasek zaciskowych i uchwytów.



KROK 4

Aby zamontować sterownik, znajdź miejsce wolne od przeszkód. Zamocuj sterownik za pomocą dołączonego zestawu śrub montażowych.

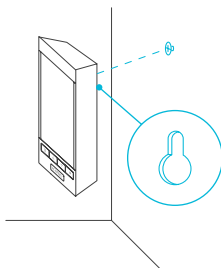


INSTALACJA

MODELE SERII T

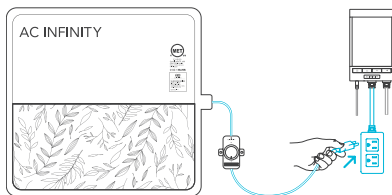
KROK 5

Z tyłu sterownika znajduje się otwór do zawieszenia urządzenia.



KROK 6

Aby zasilić matę grzewczą do sadzonek za pomocą sterownika, podłącz ją do jednego z dwóch gniazdek AC znajdujących się na sterowniku.



PRZEWODNIK STARTOWY

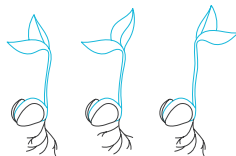
SEZONY UPRAWOWE

Użyj tej maty grzewczej do sadzonek, aby wyprzedzić sezon ogrodniczy. Rozpocznij proces kiełkowania późną zimą lub wiosną, szczególnie jeśli mieszkasz w chłodniejszym regionie.



KIEŁKOWANIE

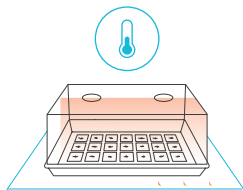
Różne nasiona wymagają różnych temperatur do kiełkowania. Przed rozpoczęciem zapoznaj się z opakowaniem nasion oraz tabelą na macie do siewek, aby poznać zalecane ustawienia temperatury.



TEMPERATURA

Jeśli na opakowaniu nasion nie podano temperatury, utrzymuj temperaturę między 18°C a 24°C (65-75°F).

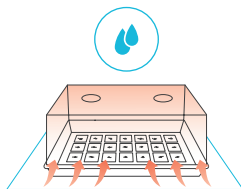
Uwaga: Należy również monitorować temperaturę otoczenia w pomieszczeniu; wraz z lokalną pogodą może to również wpływać na proces kiełkowania.



PRZEWODNIK STARTOWY

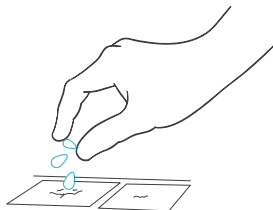
WILGOTNOŚĆ

Kopułki nawilżające i doniczki pokryte folią mogą być używane razem z matą do siewek w celu wprowadzenia wilgoci, co pomaga przyspieszyć wzrost roślin.



WYSIEW NASION

Wysiej 2-3 nasiona na komórkę; nie każde nasiono skielkuje. Przykryj nasiona całkowicie podłożem uprawowym. Umieść opcjonalną kopułkę nawilżającą nad tacką. Połóż tackę z nasionami na macie grzewczej i włącz ją, aby rozpocząć ogrzewanie.

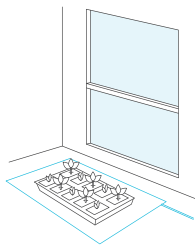


PRZEWODNIK STARTOWY

OŚWIETLENIE

Jeśli do Twojego domu wpada dużo światła, możesz umieścić pojemnik przy jasnym oknie południowym. Obracaj tackę codziennie.

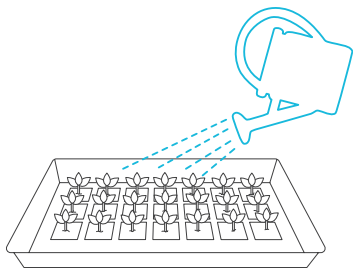
Zachowaj ostrożność podczas używania maty grzewczej do kiełkowania wraz z lampami do uprawy; może to wysuszyć glebę i przegrzać korzenie sadzonek.



PODLEWANIE

Przed użyciem maty grzewczej do sadzonek nawilż mieszankę/tabletki startowe w tacce na nasiona — powinny wyglądać na ciemnobrązowe. Usuń nadmiar wody. Dodawaj niewielkie ilości wody, gdy mieszanka/tabletki staną się jasnobrązowe.

Gdy nasiona zaczną kiełkować, unieś kopolkę szklarniową o około 2,5-4 cm. Gdy połowa tacki będzie zawierać skielkowane sadzonki, zdejmij tackę z maty grzewczej i kopolkę szklarniowej.



PROGRAMOWANIE

STEROWNIK OGRZEWANIA

WSKAŹNIK ŚWIETLNY

Gdy sterownik jest włączony i zasilany, dioda LED na górze sterownika zaświeci się, sygnalizując jego działanie.

WŁ.

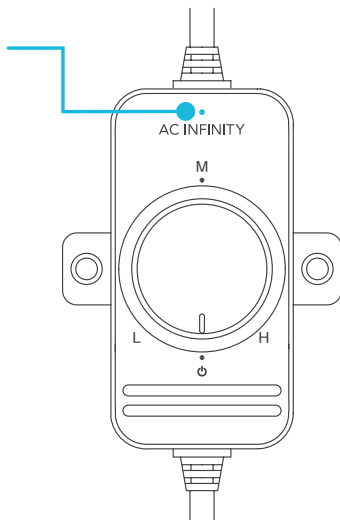
Obróć pokrętło zgodnie z ruchem wskazówek zegara, aż usłyszysz i poczujesz kliknięcie, aby włączyć matę grzewczą do kielkowania.

WYŁ.

Obróć pokrętło w lewo od pozycji ON, aż usłyszysz i poczujesz kliknięcie, aby wyłączyć matę grzewczą do sadzonek.

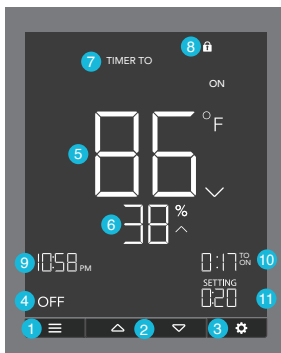
REGULACJA PRĘDKOŚCI

Obracanie pokrętła stopniowo reguluje ciepło między niskim, średnim i wysokim poziomem.



PROGRAMOWANIE

INTELIŻENTNY STEROWNIK



1. PRZYCISK TRYBU

Ten przycisk przełącza między trybami sterownika: WYŁ., WŁ., AUTO (4 wyzwalacze), TIMER DO WŁ., TIMER DO WYŁ., CYKL (Wł. i Wyt.) oraz HARMONOGRAM (Wł. i Wyt.).

2. PRZYCISKI W GÓRĘ / W DÓŁ

Reguluje parametry trybu, w którym się znajdujesz. W większości trybów przycisk w górę zwiększa, a przycisk w dół zmniejsza ustawienie. Jednoczesne przytrzymanie obu przycisków wyłącza parametry.

3. PRZYCISK USTAWIENÍ

Ten przycisk przełącza między ustawieniami kontrolera: JASNOŚĆ WYŚWIETLACZA, F/C, ZEGAR, KALIBRACJA (Temperatura i Wilgotność) oraz BUFOR (Temperatura i Wilgotność).

4. STATUS GNIAZDKA

Wyświetla stan zasilania sterownika gniazdka, wskazując, czy do urządzenia dostarczany jest prąd. ON wyświetla się, gdy urządzenie jest zasilane, a OFF — gdy urządzenie nie jest zasilane.

PROGRAMOWANIE

5. TEMPERATURA SONDY

Aktualna temperatura wykrywana przez sondę. Wyświetla „--

6. WILGOTNOŚĆ SONDY

Aktualna wilgotność wykrywana przez sondę. Wyświetla „--

7. TRYB STEROWNIKA

Wyświetla tryb, w którym aktualnie znajduje się sterownik. Naciśnięcie przycisku trybu przełącza między dostępnymi trybami.

8. IKONY STATUSU

Miga lub wyświetla ikony alertów z kontrolera. Ikony obejmują ALERT TIMERA, BLOKADA WYŚWIETLACZA i status BLUETOOTH.

9. AKTUALNY CZAS

Wyświetla aktualny czas. Wewnętrzna bateria podtrzymuje zegar, więc nie resetuje się do 00:00, jeśli zasilanie zostanie odcięte. Instrukcje ustawiania zegara znajdziesz na stronie 28.

10. ODLICZANIE

Wyświetla odliczanie DO WŁ. lub DO WYŁ., pokazując ilość czasu pozostałą do włączenia timera, timera do tryby wyłączenia, cykliczny lub harmonogramu aktywują lub dezaktywują wentylator. DO WŁĄCZENIA oznacza czas pozostały do włączenia urządzenia. DO WYŁĄCZENIA oznacza czas pozostały do wyłączenia urządzenia.

11. USTAWIENIA UŻYTKOWNIKA

Wyświetla wartość ustawioną dla bieżącego trybu, w którym się znajdujesz. Naciśnij przycisk w górę lub w dół, aby dostosować wartość.

PROGRAMOWANIE

TRYBY STEROWNIKA

Naciśnięcie przycisku trybu przełącza między dostępnymi trybami programowania kontrolera: WYŁ., WŁ., AUTO (4 wyzwalacze), TIMER DO WŁ., TIMER DO WYŁ., CYKL (Wł. i Wyt.) oraz HARMONOGRAM (Wł. i Wyt.).

TRYB WYŁ.

Twoje urządzenie będzie wyłączone niezależnie od temperatury, wilgotności i wyzwalaczy czasowych.

Pamiętaj, że przytrzymanie przycisku trybu w dowolnym innym trybie lub ustawieniu pozwala szybko wrócić do trybu WYŁ.



TRYB WŁ.

Urządzenie będzie włączone niezależnie od temperatury, wilgotności i wyzwalaczy czasowych.



PROGRAMOWANIE

TRYB AUTO (PRÓG WYSOKIEJ TEMPERATURY)

Naciskając przycisk w górę lub w dół, ustawiasz wysoki

próg wyzwalania temperatury. Urządzenie włączy się, gdy odczyt sondy osiągnie lub przekroczy tę wartość.

Jeśli odczyt sondy spadnie poniżej tego progu wyzwalania, urządzenie zostanie wyłączone.

Punkt wyłączenia można regulować za pomocą ustawienia bufora, jak pokazano na stronie 29.

Możesz również ustawić ten wyzwalacz poniżej wyzwalacza niskiej temperatury, aby utworzyć określony zakres, w którym urządzenie będzie włączone tylko wtedy, gdy temperatura mieści się w tym zakresie.

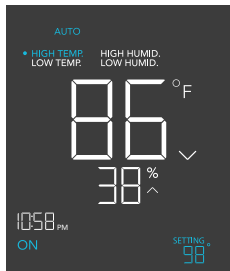
TRYB AUTO (PRÓG NISKIEJ TEMPERATURY)

Naciskanie przycisku w górę lub w dół ustawia próg niskiej temperatury. Urządzenie zostanie włączone, jeśli odczyt sondy osiągnie lub spadnie poniżej tego progu.

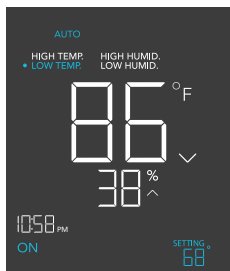
Jeśli odczyt sondy przekroczy ten próg wyzwalania, urządzenie zostanie wyłączone.

Punkt wyłączenia można regulować za pomocą ustawienia bufora, jak pokazano na stronie 29.

Możesz również ustawić ten próg powyżej progu wysokiej temperatury, aby utworzyć określony zakres, w którym urządzenie będzie włączone tylko wtedy, gdy wartość mieści się w tym zakresie.



Uwaga: ten wyzwalacz może się aktywować, gdy jesteś w trybie AUTO, nawet jeśli przeglądasz inny wyzwalacz w ramach trybu AUTO.



Uwaga: ten wyzwalacz może się aktywować, gdy jesteś w trybie AUTO, nawet jeśli przeglądasz inny wyzwalacz w ramach trybu AUTO.

PROGRAMOWANIE

TRYB AUTO (WYZWALACZ WYSOKIEJ WILGOTNOŚCI)

Naciśnięcie przycisku w górę lub w dół ustawia wyzwalacz wysokiej wilgotności. Urządzenie włączy się, gdy odczyt sondy osiągnie lub przekroczy ten próg.

Jeśli odczyt sondy spadnie poniżej tego punktu wyzwalania, urządzenie zostanie wyłączone. Punkt wyłączenia można dostosować za pomocą ustawienia bufora, jak pokazano na stronie 29.

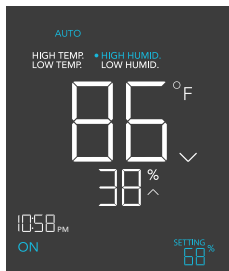
Możesz również ustawić ten próg poniżej progów niskiej wilgotności, aby utworzyć określony zakres, w którym urządzenie będzie włączone tylko wtedy, gdy wartość mieści się w tym zakresie.

TRYB AUTO (PRÓG NISKIEJ WILGOTNOŚCI)

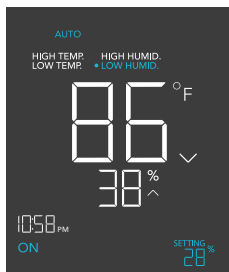
Naciśnięcie przycisku w górę lub w dół ustawia wyzwalacz niskiej wilgotności. Urządzenie zostanie włączone, jeśli odczyt sondy osiągnie lub spadnie poniżej tego progu.

Jeśli odczyt sondy przekroczy ten próg wyzwalania, urządzenie zostanie wyłączone. Punkt wyłączenia można regulować za pomocą ustawienia bufora, jak pokazano na stronie 29.

Możesz również ustawić ten wyzwalacz powyżej wyzwalacza wysokiej wilgotności, aby utworzyć określony zakres, w którym urządzenie będzie włączone tylko wtedy, gdy wilgotność mieści się w tym zakresie.



Uwaga: ten wyzwalacz może się aktywować, gdy jesteś w trybie AUTO, nawet jeśli przeglądasz inny wyzwalacz w ramach trybu AUTO.



Uwaga: ten wyzwalacz może się aktywować, gdy jesteś w trybie AUTO, nawet jeśli przeglądasz inny wyzwalacz w ramach trybu AUTO.

PROGRAMOWANIE

DODATKOWE UWAGI — USTAWIENIA TRYBU AUTO

Należy pamiętać, że wyzwalacze wysokiej wilgotności aktywują urządzenie, gdy poziom wilgotności względnej osiągnie lub **przekroczy** ustawioną wartość. Próg niskiej wilgotności aktywuje urządzenie, jeśli poziom wilgotności względnej osiągnie lub **spadnie poniżej** ustawioną wartość.

Awszystkie cztery programowania wyzwalaczy w trybie AUTO mogą działać i aktywować się jednocześnie. Zresetuj nieużywane programowania wyzwalaczy, aby uniknąć niezamierzonej lub niepotrzebnej aktywacji urządzenia.



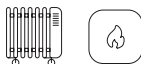
NAWILZACZE: WYZWALACZ NISKIEJ WILGOTNOŚCI

Wyzwalacze niskiej wilgotności aktywują nawilżacz, gdy wilgotność względna osiągnie lub spadnie poniżej ustawionej wartości.



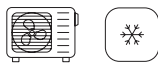
GRZEJNIKI I MATY GRZEWCZE: WYZWALACZ NISKIEJ TEMPERATURY

Wyzwalacze niskiej temperatury aktywują grzejnik, gdy temperatura osiągnie lub spadnie poniżej ustawionej wartości.



OSUSZACZE: PRÓG WYSOKIEJ WILGOTNOŚCI

Wyzwalacze wysokiej wilgotności aktywują osuszacz, gdy poziom wilgotności względnej osiągnie lub przekroczy ustawioną wartość.



KLIMATYZATORY I WENTYLATORY CHŁODZĄCE: PRÓG WYSOKIEJ TEMPERATURY

Wyzwalacze wysokiej temperatury aktywują wentylator lub klimatyzator, gdy poziom temperatury osiągnie lub przekroczy ustawioną wartość.

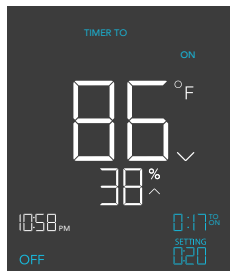
Upewnij się, że ustawiłeś odpowiednie programowanie dla wybranych urządzeń. Sprawdź aktywne zaawansowane programowanie w aplikacji AC Infinity i upewnij się, że wartość bufora jest odpowiednio ustawiona. Może to wpływać na moment włączania urządzeń.

PROGRAMOWANIE

TIMER DO TRYBU WŁ.

W tym trybie naciśnij przycisk w górę lub w dół, aby ustawić czas odliczania. Podczas odliczania urządzenie będzie wyłączone. Po zakończeniu odliczania urządzenie włączy się.

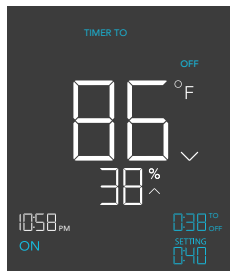
Odliczanie rozpocznie się, jeśli przez 5 sekund nie zostanie naciśnięty żaden przycisk. Pozostały czas odliczania jest wyświetlany na ekranie, w sekcji nad ustawieniem. Opuszczenie trybu timera podczas trwającego odliczania wstrzyma je do momentu powrotu do tego trybu.



TIMER DO TRYBU WYŁ

W tym trybie naciśnij przycisk w górę lub w dół, aby ustawić czas odliczania. Podczas odliczania urządzenie będzie włączone. Po zakończeniu odliczania urządzenie wyłączy się.

Odliczanie rozpocznie się, jeśli przez 5 sekund nie zostanie naciśnięty żaden przycisk. Pozostały czas odliczania jest wyświetlany na ekranie, w sekcji nad ustawieniem. Opuszczenie trybu timera podczas trwającego odliczania wstrzyma je do momentu powrotu do tego trybu.

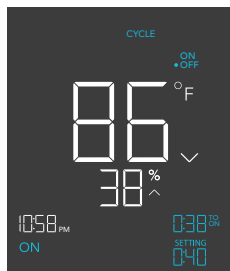
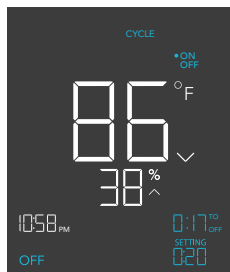


PROGRAMOWANIE

TRYB CYKLICZNY (WŁ. I WYŁ.)

W tym trybie ustaw czas włączenia i czas wyłączenia, aby urządzenie pracowało cyklicznie w sposób ciągły. Naciśnij przycisk w górę lub w dół, aby najpierw ustawić czas pracy urządzenia, a następnie naciśnij ponownie przycisk trybu, aby ustawić czas postoju.

Odliczanie rozpocznie się, jeśli przez 5 sekund nie zostanie naciśnięty żaden przycisk. Czas pozostały do następnej fazy włączenia lub wyłączenia jest wyświetlany na ekranie, w sekcji powyżej ustawienia. Opuszczenie trybu cyklicznego podczas odliczania spowoduje jego wstrzymanie do momentu powrotu do tego trybu.

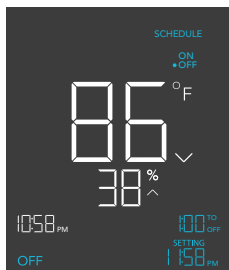
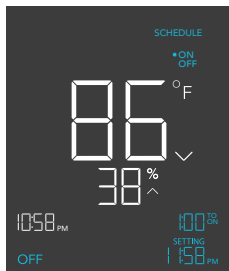


PROGRAMOWANIE

TRYB HARMONOGRAMU (WŁ. I WYŁ.)

W tym trybie ustaw godzinę włączenia i godzinę wyłączenia, według których urządzenie będzie pracować codziennie. Naciśnij przycisk w górę lub w dół, aby najpierw ustawić godzinę włączenia urządzenia, a następnie naciśnij ponownie przycisk trybu, aby ustawić godzinę wyłączenia. Upewnij się, że ustawiłeś aktualny czas zegara w ustawieniach.

Odliczanie rozpocznie się, jeśli żaden przycisk nie zostanie naciśnięty przez 5 sekund. Czas pozostały do następczej fazy włączenia lub wyłączenia jest wyświetlany na ekranie, w sekcji powyżej ustawienia. Urządzenie nie będzie działać według tego harmonogramu, jeśli opuścisz ten tryb. Po ponownym wejściu w tryb harmonogramu urządzenie będzie kontynuować działanie według ostatnio ustawionego harmonogramu.



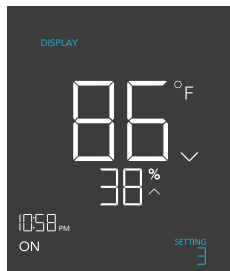
PROGRAMOWANIE

USTAWIENIA STEROWNIKA

Naciśnięcie przycisku ustawień przełącza między dostępnymi ustawieniami kontrolera: WYŚWIETLACZ, F/C, ZEGAR, KALIBRACJA TEMPERATURY, KALIBRACJA WILGOTNOŚCI, BUFOR TEMPERATURY i BUFOR WILGOTNOŚCI.

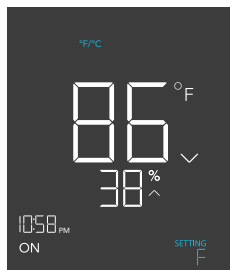
USTAWIENIA WYŚWIETLACZA

W tym ustawieniu można regulować jasność wyświetlacza oraz automatyczne przyciemnianie. Naciśnij przycisk w górę lub w dół, aby przełączać między 1, 2, 3, A2 i A3. Najwyższa jasność to 3, a najniższa to 1. Ustawienia 1, 2 i 3 nie mają automatycznego przyciemniania — wyświetlacz będzie stałe świecił z wybraną jasnością. W trybie A2 wyświetlacz świeci z jasnością 2, ale po 15 sekundach bez obsługi sterownika przechodzi na jasność 1. W trybie A3 wyświetlacz świeci z jasnością 3, ale po 15 sekundach bez obsługi sterownika przechodzi na jasność 1.



USTAWIENIE F/C

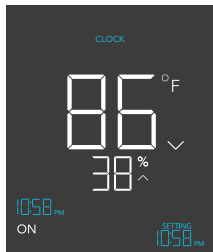
W tym ustawieniu zmień wyświetlane jednostki na Fahrenheita lub Celsjusza. Naciśnij przycisk góra lub dół, aby przełączać między F i C. Wszystkie wyświetlane jednostki na kontrolerze zmieniają się automatycznie zgodnie z ustawieniem.



PROGRAMOWANIE

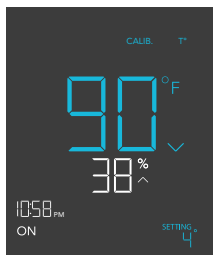
USTAWIENIE ZEGARA

W tym ustawieniu dostosuj aktualny czas zegara. Naciśnij przycisk w górę lub w dół, aby zwiększyć lub zmniejszyć czas. Za każdym razem, gdy przejdziesz przez 12:00, jednostki automatycznie zmieniają się na AM lub PM. Aktualny czas zegara będzie wyświetlany w lewym dolnym rogu wyświetlacza.



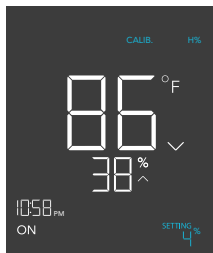
USTAWIENIE KALIBRACJI TEMPERATURY

W tym ustawieniu dostosuj odczyt temperatury mierzony przez sondę czujnika. Naciśnij przycisk w górę lub w dół, aby zwiększyć lub zmniejszyć wartość o 2°F (lub 1°C). Zakres kalibracji wynosi od -20°F do 20°F (lub od -10°C do 10°C) i zostanie zastosowany do pomiarów sondy czujnika.



KALIBRACJA USTAWIENIŃ WILGOTNOŚCI

W tym ustawieniu można kalibrować rzeczywisty odczyt wilgotności mierzony przez sondę. Naciśnij przycisk w górę lub w dół, aby zwiększyć lub zmniejszyć wartość o 1%. Zakres kalibracji wynosi od -10% do 10% i zostanie zastosowany do pomiarów sondy.



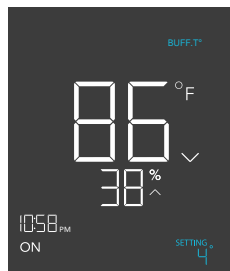
PROGRAMOWANIE

USTAWIENIE BUFORA TEMPERATURY

Bufor używany w wyzwalaczu temperatury trybu automatycznego można dostosować, aby zapobiec zbyt szybkiemu włączaniu i wyłączeniu urządzenia z powodu zmian w środowisku.

Dla wyzwalacza wysokiej temperatury, gdy urządzenie jest włączone, wyłączy się dopiero wtedy, gdy zmierzona temperatura spadnie poniżej ustawionej temperatury o wartość bufora ustawioną tutaj.

Dla wyzwalacza niskiej temperatury, gdy urządzenie jest włączone, wyłączy się dopiero wtedy, gdy zmierzona temperatura wzrośnie powyżej ustawionej temperatury o wartość bufora ustawioną tutaj.

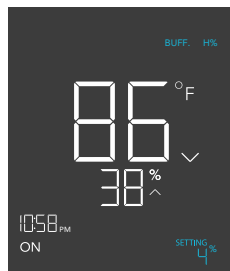


USTAWIENIE BUFORA WILGOTNOŚCI

Bufor używany w trybie automatycznym do wyzwalania wilgotności można regulować, aby zapobiec zbyt szybkiemu włączaniu i wyłączeniu urządzenia z powodu zmian warunków środowiskowych.

Dla wyzwalacza wysokiej wilgotności, gdy urządzenie jest włączone, wyłączy się dopiero wtedy, gdy zmierzona wilgotność spadnie poniżej ustawionej wilgotności o wartość bufora ustawioną tutaj.

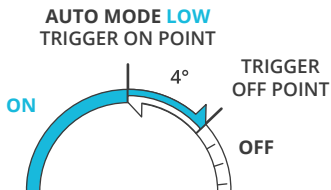
W przypadku wyzwalacza niskiej wilgotności, gdy urządzenie jest włączone, wyłączy się dopiero wtedy, gdy zmierzona wilgotność wzrośnie powyżej ustawionej wilgotności o ustawioną tutaj wartość bufora.



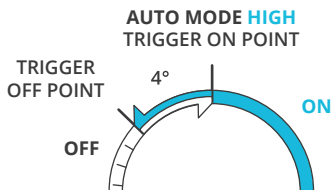
PROGRAMOWANIE

DODATKOWE UWAGI — USTAWIENIE BUFORA

Ustawienie bufora jest niezależne od trybu AUTO, który TYLKO ustawia punkt włączenia urządzenia. Uwaga: jeśli bufor jest ustawiony, urządzenie pozostanie włączone gdy temperatura lub wilgotność przekroczy punkt wyzwalania, wyłączając się dopiero po przekroczeniu punktu bufora.



Ustawienie bufora tworzy punkt powyżej wartości wyzwalającej, przy którym urządzenie WYŁĄCZY SIĘ po jego przekroczeniu.



Ustawienie bufora tworzy punkt poniżej wyzwalacza, w którym urządzenie wyłączy się po jego przekroczeniu.

PROGRAMOWANIE

IKONY ALERTÓW / STATUSU

W lewym górnym rogu wyświetlacza znajduje się sekcja ikon alertów. Ikony mogą migać, gdy kontroler chce powiadomić o wyzwoleniu określonej funkcji lub alarmu.



ALERT TIMERA

Ta ikona miga, gdy zakończyło się odliczanie dla CZAS DO WŁĄCZENIA, TIMER na WYŁ., tryb CYKL lub HARMONOGRAM.



ALERT BLOKADY WYŚWIETLACZA

Ta ikona wyświetla się po zablokowaniu sterownika. Ikona miga i wydaje sygnał dźwiękowy jeśli spróbujesz dostosować sterownik, gdy jest zablokowany.



STATUS BLUETOOTH

Ta ikona wyświetla się, gdy urządzenie jest połączone z aplikacją AC Infinity.

INNE USTAWIENIA

BLOKADA STEROWNIKA

Przytrzymanie przycisku ustawień zablokuje sterownik w bieżącym trybie. Gdy sterownik jest zablokowany, nie można zmieniać parametrów ani przełączać trybów. Ponowne przytrzymanie przycisku zasilania odblokuje sterownik.



UKRYJ EKRAŃ

Zablokuj kontroler, aby żadne ustawienia nie mogły być zmieniane. Zobacz powyżej. Następnie naciśnij przycisk ustawień, aby wyłączyć wyświetlacz. Ponowne naciśnięcie włączy wyświetlacz. Programy będą nadal działać w tle przy wyłączonym ekranie LCD.



PRZEJDŹ DO TRYBU WYŁ.

Przytrzymanie przycisku trybu przez 3 sekundy w dowolnym trybie lub ustawieniu automatycznie przełączy na tryb WYŁ. Ta funkcja jest wyłączona, gdy sterownik jest zablokowany.



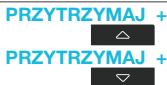
RESET DO WYŁ./DOMYŚLNE

Przytrzymanie jednocześnie przycisków w górę i w dół przez 2 sekundy spowoduje zresetowanie wartości bieżącego trybu lub ustawienia sterownika do WYŁ./Domyślne. Naciśnięcie przycisku w górę lub w dół przywróci poprzednią wartość.



AUTOMATYCZNE ZWIĘKSZANIE LUB ZMNIEJSZANIE

Przytrzymanie przycisku w górę lub w dół będzie automatycznie zwiększać lub zmniejszać ustawienie użytkownika, aż je zwolnisz.



PRZYWRACANIE USTAWIENÍ FABRYCZNYCH

Przytrzymanie przycisków trybu, góra i dół razem przez 5 sekund zresetuje kontroler i przywróci ustawienia fabryczne. Spowoduje to wyczyszczenie wszystkich parametrów użytkownika w każdym trybie i ustawieniu kontrolera.



POBIERZ APLIKACJĘ

APLIKACJA AC INFINITY

Aplikacja AC Infinity umożliwi połączenie z nową generacją naszych inteligentnych kontrolerów, zapewniając dostęp do zaawansowanych programów i danych środowiskowych.

1

Pobierz aplikację AC Infinity z App Store lub Play Sklep wyszukując „AC Infinity



2

Otwórz aplikację AC Infinity i postępuj zgodnie z instrukcjami na stronach 34-35, aby sparować sterownik z aplikacją.



SZYBKA WSKAZÓWKA DLA ŁATWEGO DOSTĘPU

Otwórz aparat smartfona i zeskanuj poniższy kod QR, aby pobrać aplikację AC Infinity. Więcej informacji znajdziesz na naszej stronie internetowej www.acinfinity.com aby uzyskać więcej informacji o aplikacji AC Infinity.



Uwaga: Wygląd i funkcje aplikacji AC Infinity mogą ulec zmianie. Najnowsze instrukcje znajdziesz na naszej stronie internetowej/kodzie QR.

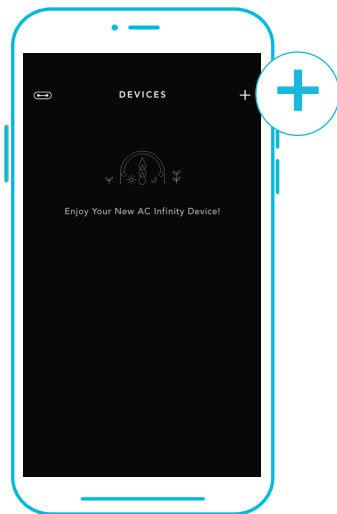
DODAJ URZĄDZENIE

KONFIGURACJA I PAROWANIE

Włącz urządzenie przed sparowaniem go z aplikacją. Więcej informacji na temat konfiguracji sterownika znajdziesz na stronach 11-13.

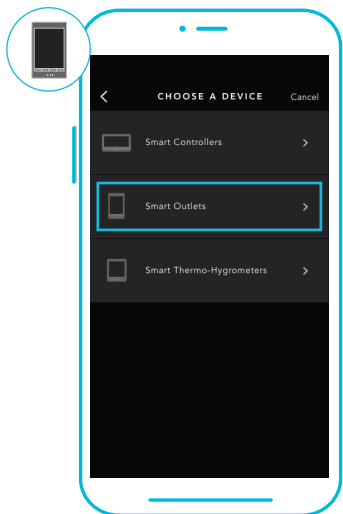
1

Dotknij zakładki „+”
dodaj swoje urządzenie mobilne.



2

Aby uruchomić aplikację, dotknij
zakładki „Smart Outlets”

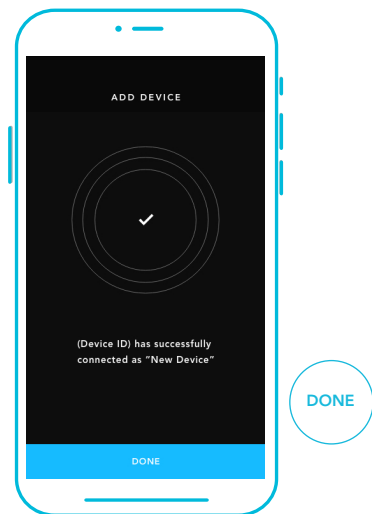


Uwaga: Bluetooth musi być włączony na urządzeniu mobilnym przed rozpoczęciem procesu parowania.

DODAJ URZĄDZENIE

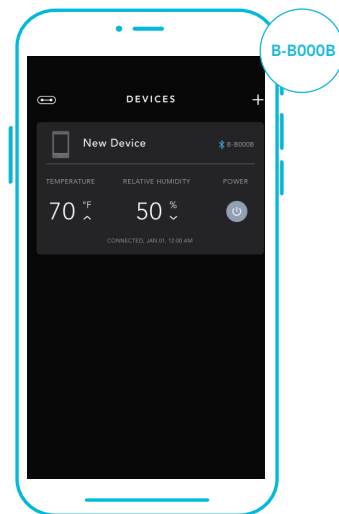
3

Dotknij przycisku GOTOWE, aby zakończyć proces parowania.



4

Twój sterownik pojawi się na urządzeniu mobilnym z unikalnym ID.



Uwaga:WPodczas parowania aplikacji z wieloma sterownikami przybliż urządzenie mobilne do wybranego sterownika.

FAQ CONTROLLER 76

P:Gdzie najlepiej umieścić sondę czujnika?

O:Umieścić sondę czujnika jak najbliżej najgorętszego lub najbardziej wilgotnego miejsca w Twojej przestrzeni.

P:Czy muszę zdjąć plastikową osłonkę z sondy?

O:Tak. Musisz zdjąć plastikową nasadkę, aby sonda mogła dokładnie odczytywać warunki klimatyczne.

P:Czy ten sterownik gniazdkowy jest wodoodporny?

O:Nie, sterownik nie posiada żadnej ochrony IP przed wodą i kurzem. Umieść sterownik w suchym miejscu, aby zapewnić prawidłowe działanie.

P:Czy mogę używać tego sterownika z własnym wentylatorem?

O:Tak. Ten sterownik może być używany z dowolnym wentylatorem z wtyczkami AC typu A lub typu B.

P:Czy sterownik zachowuje ustawienia po odłączeniu zasilania?

O:Tak. Jeśli zasilanie sterownika zostanie odcięte, a następnie przywrócone, ustawienia zostaną zachowane.

P:Mój sterownik nie paruje się z aplikacją. Jak to naprawić?

O:Jeśli proces parowania nie powiedzie się, wyłącz Bluetooth i włącz go ponownie, aby spróbować jeszcze raz. Rozpoczynając proces parowania w pobliżu wielu sterowników Bluetooth, przybliż swoje urządzenie mobilne do sterownika, z którym chcesz połączyć aplikację.

P:Jak zatrzymać zbyt szybkie włączanie i wyłączenie urządzenia w trybie AUTO?

O:Wartość ustawiona w sekcji BUFOR określa, jak łatwo urządzenie może się ponownie wyłączyć po włączeniu przez wyzwalacz.

Dostęp do tej sekcji uzyskasz w USTAWIENIACH, klikając ikonę koła zębatego w prawym górnym rogu. Ustaw wartość bufora X. Po wywołaniu urządzenia do stanu WŁĄCZONY, wymagana będzie zmiana o wartość X poniżej punktu wyzwalania, aby urządzenie zostało ponownie WYŁĄCZONE. Im niższa wartość bufora, tym łatwiej urządzenie powróci do stanu WYŁĄCZONY. Jeśli ustawisz zero, urządzenie będzie natychmiast włączać się i wyłączać przy każdym przekroczeniu punktu wyzwalania. Może to powodować szybkie włączanie i wyłączenie urządzenia, gdy klimat zmienia się naprzemiennie. Zwiększ wartość bufora, aby temu zapobiec. Sprawdź również punkty wyzwalania wysokiej i niskiej wartości, które mogą być aktywne jednocześnie. Wyłącz nieużywane punkty wyzwalania.

FAQ CONTROLLER 76

P: Dlaczego mój nawilżacz nie włącza się ani nie wyłącza, gdy zaprogramowałem go w trybie AUTO?

O: Jeśli dzieje się to w trybie AUTO dla wyzwalaczy wilgotności, należy pamiętać, że wyzwalacz WYSOKA WILGOTNOŚĆ włącza urządzenie, gdy ustawiona wartość wilgotności zostanie przekroczona. Jeśli chcesz, aby urządzenie wyłączało się po przekroczeniu ustawionej wartości wilgotności, ustaw to za pomocą wyzwalacza NISKA WILGOTNOŚĆ.

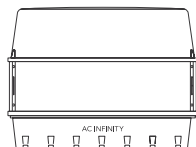
Zazwyczaj wyzwalacz WYSOKA WILGOTNOŚĆ jest używany z osuszaczami, które powinny włączać się, gdy wilgotność jest zbyt wysoka. Wyzwalacz NISKA WILGOTNOŚĆ, który włącza urządzenie, gdy wilgotność jest zbyt niska, jest bardziej odpowiedni dla nawilżaczy.

Wszystkie cztery punkty wyzwalania wysokiej i niskiej temperatury oraz wilgotności mogą być aktywne jednocześnie, więc wyłącz nieużywane wyzwalacze. Sprawdź również, czy ustawiona wartość bufora jest odpowiednia, ponieważ może opóźniać włączanie i wyłączanie urządzenia. Na koniec sprawdź, czy masz aktywne programowanie w aplikacji w zakładce ZAAWANSOWANE, które może nadpisać programowanie sterowania.

PRODUKTY AC INFINITY

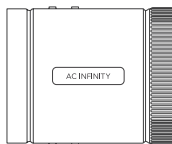
Kopułka wilgotnościowa

Kopułka wilgotnościowa została zaprojektowana do utrzymywania poziomu wilgotności, tworząc idealne środowisko do kiełkowania nasion. Każdy zestaw zawiera tackę podstawową i tackę na sadzonki z kopułką wyposażoną w regulowane otwory wentylacyjne do kontroli poziomu wilgotności. W zestawie znajduje się również przedłużka wysokości zapewniająca wyższy sufit do zastosowań propagacyjnych.



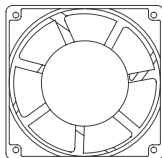
Wentylatory kanałowe wspomagające

Wentylator kanałowy do wspomaganie przepływu powietrza, zaprojektowany w celu poprawy cyrkulacji w systemach grzewczych i klimatyzacyjnych oraz wentylacji pomieszczeń domowych, takich jak poddasza, warsztaty, łazienki i kuchnie. Każdy wentylator posiada łatwy w obsłudze pokrętko regulujące prędkość wentylatora do Twoich potrzeb wspomaganie przepływu powietrza.



Wentylatory osiowe

Zestaw wentylatorów serii AXIAL jest przeznaczony do różnych projektów DIY wymagających chłodzenia lub wentylacji; lub jako wentylator zamienny do wielu produktów dostępnych na rynku. Każdy zestaw wentylatorów zawiera osłony wentylatora oraz wszystko, co potrzebne do zamontowania jednostki na ścianie i zasilenia jej z gniazdka ściennego. Modele serii S zawierają regulator prędkości.



Odkryj najnowsze innowacje w kontroli środowiska na acinfinity.com

GWARANCJA

Ten program gwarancyjny jest naszym zobowiązaniem wobec Ciebie — produkt sprzedawany przez AC Infinity będzie wolny od wad produkcyjnych przez okres dwóch lat od daty zakupu. Jeśli produkt okaże się mieć wadę materiałową lub wykonania, podejmiemy odpowiednie działania określone w niniejszej gwarancji, aby rozwiązać wszelkie problemy.

Program gwarancyjny obejmuje każde zamówienie, zakup, odbiór lub użytkowanie produktów sprzedawanych przez AC Infinity lub naszych autoryzowanych dystrybutorów. Program obejmuje produkty, które stały się wadliwe, uległy awarii lub wyraźnie nie nadają się do użytku. Program gwarancyjny wchodzi w życie w dniu zakupu. Program wygasa dwa lata od daty zakupu. Jeśli produkt stanie się wadliwy w tym okresie, AC Infinity wymieni go na nowy lub zwróci pełną kwotę.

Program gwarancyjny nie obejmuje nadużyć ani niewłaściwego użytkowania. Dotyczy to uszkodzeń fizycznych, zanurzenia produktu w wodzie, nieprawidłowej instalacji, takiej jak podłączenie do niewłaściwego napięcia, oraz użytkowania niezgodnego z przeznaczeniem. AC Infinity nie ponosi odpowiedzialności za straty wtórne ani szkody przypadkowe jakiegokolwiek rodzaju spowodowane przez produkt. Gwarancja nie obejmuje uszkodzeń wynikających z normalnego zużycia, takich jak zarysowania i wgniecenia.

Skontaktuj się z naszym działem sprzedaży pod adresem dealers@acinfinity.com lub (626) 838-4656 aby uzyskać więcej informacji o naszym programie dla dealerów i dystrybutorów. Skontaktuj się z naszym działem obsługi klienta pod adresem support@acinfinity.com lub 626-923-6399 w celu uzyskania pomocy dotyczącej produktu i gwarancji. Nasze godziny pracy to poniedziałek-piątek, 9:00-17:00 czasu PST.



Jeśli napotkasz jakiegokolwiek problemy z tym produktem, skontaktuj się z nami, a chętnie wyślemy zamiennik lub zwrócimy pełną kwotę!

COPYRIGHT © 2022 AC INFINITY INC. WSZELKIE PRAWA ZASTRZEŻONE

Żadna część materiałów, w tym grafiki lub logo dostępne w tej broszurze, nie może być kopiowana, powielana, reprodukowana, tłumaczona ani przekształcana do jakiegokolwiek formy elektronicznej lub nadającej się do odczytu maszynowego, w całości lub w części, bez wyraźnej zgody AC Infinity Inc.

www.acinfinity.com