

AC INFINITY

SUNCORE

ZAILING VERWARMINGSMAT

GEBRUIKERSHANDLEIDING

WELKOM

Bedankt voor het kiezen van AC Infinity. Wij zetten ons in voor productkwaliteit en vriendelijke klantenservice. Als u vragen of suggesties heeft, aarzel dan niet om [contact](#) ons. Bezoek [www.acinfinity.com](#) en klik op contact voor onze contactgegevens.

E-MAIL

support@acinfinity.com

WEB

www.acinfinity.com

LOCATIE

Los Angeles, CA

HANDLEIDINGCODE SC2205X1

PRODUCT	MODEL	UPC-A
SUNCORE A1	AC-SMA1	819137021167
SUNCORE S3	AC-SMS3	819137023468
SUNCORE A5	AC-SMA5	819137021181
SUNCORE A7	AC-SMA7	819137021198
SUNCORE A3X2	AC-SMA3X2	819137022133
SUNCORE T1	AC-SMT1	819137021204
SUNCORE T3	AC-SMT3	819137021211
SUNCORE T5	AC-SMT5	819137021228
SUNCORE T7	AC-SMT7	819137021235

HANDLEIDINGS INDEX

Handleidingsi dex.....	Pagina 5
Productwaarschuwing.....	Pagina 6
Storing door MH- en HPS-lampen	Pagina 7
Belangrijkste kenmer en.....	Pagina 8
Inhoud van de verpakking.....	Pagina 9
Installatie.....	Pagina 10
Startgids.....	Pagina 14
Programmeing.....	Pagina 17
Overige Instellinen.....	Pagina 32
App downloaden.....	Pagina 33
Apparaat toevoegen.....	Pagina 34
FAQ.....	Pagina 36
Andere AC Infinity producten.....	Pagina 38
Garantie.....	Pagina 39

PRODUCTWAARSCHUWING



OM HET RISICO OP BRAND, ELEKTRISCHE SCHOKKEN OF LETSEL AAN PERSONEN TE VERMINDEREN, NEEM HET VOLGENDE IN ACHT:

1. Zorg ervoor dat uw stroombron voldoet aan de elektrische vereisten van dit product.
2. Raadpleeg uw lokale voorschriften voor aanvullende veiligheidsmaatregelen die nodig kunnen zijn voor een correcte, aan de voorschriften voldoende installatie.
3. Lees alle instructies voordat u dit product installeert en gebruikt.
4. Als u niet bekend bent met of twijfelt over het uitvoeren van de installatie van dit product, schakel dan de hulp in van een gekwalificeerde, getrainde en gecertificeerde professional. Onjuiste installatie maakt de garantie van dit product ongeldig.
5. Als de gepolariseerde stekker niet past, draai hem om en probeer opnieuw. Als hij nog steeds niet past, neem contact met ons op of raadpleeg een elektricien voor hulp. NIET bijsnijden, knippen of anderszins de gepolariseerde stekker modificeren.
6. Dit product mag niet worden gebruikt op potentieel gevaarlijke locaties zoals brandbare, explosieve, chemisch beladen of vochtige omgevingen.
7. Bedek stroomkabels niet met tapijten of andere stoffen materialen.
8. Nietplaats verwarmde objecten onder deze zaailingenmat of niet onderdempelen in water.
9. Vertrouw niet uitsluitend op de aan/uit-programmering om de stroomtoevoer van dit product te onderbreken. Haal de stekker uit het stopcontact voordat u dit product installeert, onderhoud uitvoert of verplaatst.
10. Gebruik deze mat niet buitenshuis, wanneer het snoer beschadigd is, bij een storing, als deze is gevallen of op enige andere wijze beschadigd is.

Houd kinderen van 12 jaar en jonger uit de buurt van deze verwarmingsmat en laat hen er niet mee spelen of deze anderszins gebruiken.

INTERFERENTIE VAN MH- EN HPS-LAMPEN

Bepaalde groeilampmodellen met HID*-voorschakelapparaten die geen elektromagnetische afscherming gebruiken, creëren een gebied met radiofrequentie-interferentie (RFI). Dit kan nabijgelegen frequentiegevoelige componenten zoals internetkabels en klimaatsensoren verstoren. RFI kan worden uitgezonden door de kabels van het voorschakelapparaat of door het voorschakelapparaat zelf.

Volg deze stappen om een goede werking te garanderen en om radiofrequentie-interferentie te voorkomen die uw sensorprobe kan beïnvloeden:

TIP 1

Houd de sondesnoer weg van de snoeren van uw ballast om ervoor te zorgen dat de controller de klimaatomstandigheden correct detecteert.

U kunt ook de probekabel omwikkelen en een kegel rond de sensorkop maken met aluminiumfolie tape.

TIP 2

Sluit uw groeilamp en inline ventilator NIET aan op hetzelfde dubbele stopcontact. Sluit uw groeilamp en inline ventilator aan op aparte stekkerdozen en stopcontacten.



*MH, HPS, CMH of CHPS

BELANGRIJKSTE KENMERKEN

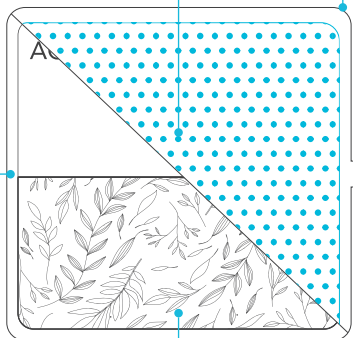
OPBERGTAS

Een waterbestendige tas gemaakt van nylonstof met trekkoordopening om uw zaaiingmat gemakkelijk op te bergen.



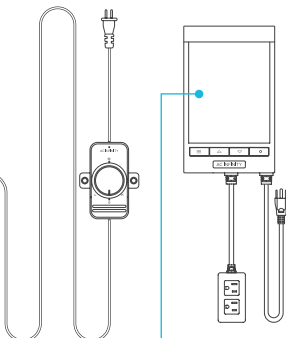
WARMTEVERDELING

Verbeter ontkieming en wortelvorming door een constante warmtestroom af te geven en uw zaaitray te isoleren.



WATERBESTENDIGE MAT

IP-67 geclassificeerde verwarmingsmat met meerdere lagen PVC-materiaal voor hoge duurzaamheid en bescherming tegen vloeistofschade.



EXTREME TEMP.

Duurzame constructie met materialen ontworpen om lang mee te gaan onder extreme temperatuur- en klimaatomstandigheden.

VERWARMINGSFOLIE

Bekleed met ver-infraroodtechnologie om gelijkmatige warmteverdeling over uw zaaitrays te bieden.

SLIMME CONTROLLER

T-serie modellen bevatten een controller die de mat activeert op basis van temp., vochtigheid, timer of schema.

INHOUD VAN DE VERPAKKING

SUNCORE ZAAIMATTENVERWARMING (Inbegrepen in beide Series)



**ZAAILING
MAT**
(x1)



**OPSLAG
MATHOES**
(x1)



**CONTROLLER
SCHROEFSET**
(x2)

** Alleen het AC-SMA3X2 model bevat twee zaaimatjes, opbergmathoezen en dubbele controllerschroefsets.

SUNCORE ZAAIMATTENVERWARMING (Alleen inbegrepen bij T-Serie)



**WANDMONTAGE
CONTROLLER**
(x1)



**SENSOR
SENSOR**
(x1)



**WANDMONTAGE
HOUTSCHROEVEN**
(x2)



**KABEL-
KABEL-
BINDER**
(x1)



**KABEL-
BINDER-
BEVES-
TIGING**
(x1)

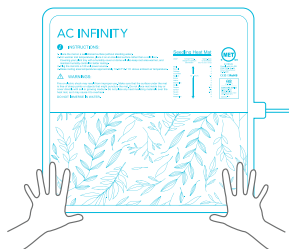
INSTALLATIE

ALLE MODELLEN

STAP 1

Rol de zaailingmat plat uit op de grond.

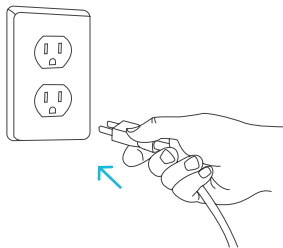
***Laat de mat niet over zichzelf heen overlappen.**



STAP 2

Sluit de AC-stekker aan op een stopcontact om de zaaimattenverwarming in te schakelen.

Voor T-serie modellen, ga verder naar pagina 11 tot 13 voor het instellen van de controller met de mat.

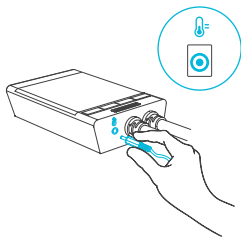


INSTALLATIE

T-SERIE MODELLEN

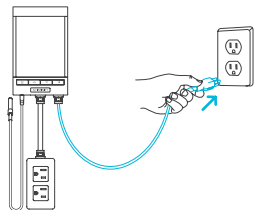
STAP 1

Zoek de connectorstekker van de sensorprobe en sluit deze aan op de sensorpoort aan de onderzijde van de controller.



STAP 2

Steek de stekker in een stopcontact om uw controller van stroom te voorzien.

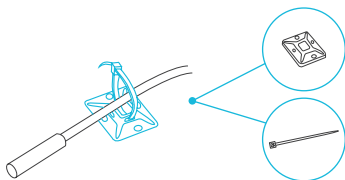


INSTALLATIE

T-SERIE MODELLEN

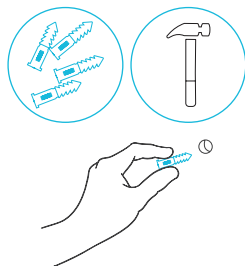
STAP 3

Positioneer de bekabelde sensorprobe en bevestig deze met de meegeleverde kabelbinders en bevestigingshouders.



STAP 4

Om de controller te monteren, zoek een plek zonder obstakels. Bevestig de controller met de meegeleverde montageschroefset.

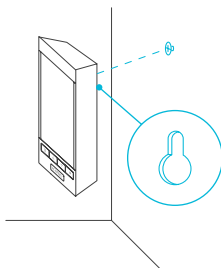


INSTALLATIE

T-SERIE MODELLEN

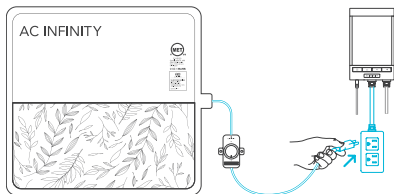
STAP 5

Aan de achterkant van de controller bevindt zich een opening om het apparaat op te hangen.



STAP 6

Om de zaaimattenverwarming met de controller te voeden, sluit u deze aan op een van de twee AC-uitgangen aan de controller.



STARTGIDS

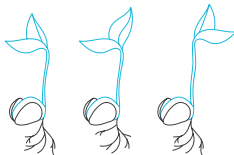
GROEISEIZOENEN

Gebruik deze zaailingmat om een voorsprong te krijgen op het tuinseizoen. Start het ontkiemingsproces in de late winter of het voorjaar, vooral als u zich in een koudere regio bevindt.



ONTKIEMING

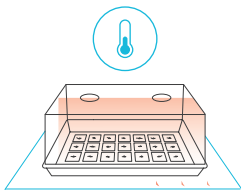
Verschillende zaden vereisen verschillende temperaturen om te ontkiemen. Raadpleeg voordat u begint de zaadverpakking en de tabel op de zaaimat voor aanbevolen temperatuurinstellingen.



TEMPERATUUR

Als uw zaadverpakking geen temperatuur specificeert, houd de temperatuur tussen 18°C en 24°C (65-75°F).

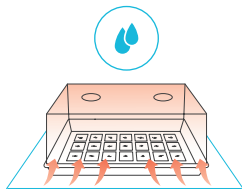
Opmerking: Houd ook de omgevingstemperatuur in de gaten; samen met de lokale weersomstandigheden kan dit uw ontkiemingsproces beïnvloeden.



STARTGIDS

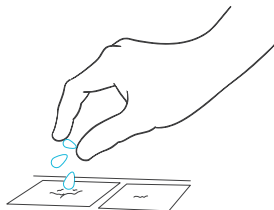
VOCHTIGHEID

Vochtigheidskappen en plastic afgedekte potten kunnen samen met de zaailingmat worden gebruikt om vocht te introduceren, wat de plantengroei helpt versnellen.



ZADEN ZAAIEN

Zaai 2-3 zaden per cel; niet elk zaad zal ontkiemen. Bedek de zaden volledig met uw kweekmedium. Plaats de optionele vochtigheidsstolp over de tray. Plaats de zaaitray op de zaailingmat en schakel deze in om te beginnen met verwarmen.

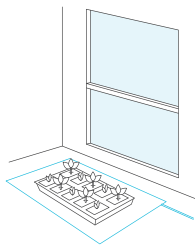


STARTGIDS

VERLICHTING

Als er veel licht in uw woning binnenkomt, kunt u de container bij een helder, op het zuiden gericht raam plaatsen. Draai de bak dagelijks.

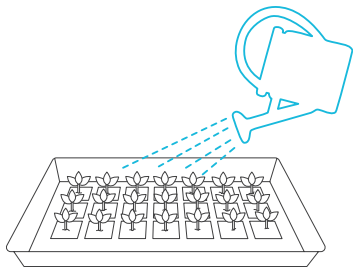
Wees voorzichtig bij het gebruik van de verwarmingsmat in combinatie met groeilampen; dit kan uw grond uitdrogen en de wortels van uw zaailingen oververhitten.



WATER GEVEN

Voordat u de zaaimattenverwarming gebruikt, bevochtigt u de startmix/pellets van uw zaailade; deze moeten donkerbruin lijken. Dep overtollig water af. Voeg kleine hoeveelheden water toe wanneer de mix/pellets lichtbruin lijken.

Zodra de zaden beginnen te ontkiemen, zet u de kweekstolp ongeveer 2,5-4 cm omhoog. Wanneer de helft van de tray ontkiemde zaailingen heeft, verwijdert u de tray van de zaailingmat en kweekstolp.



PROGRAMMERING

VERWARMINGSCONTROLLER

LICHTINDICATOR

Wanneer de controller is ingeschakeld en stroom ontvangt, licht de LED aan de bovenkant van de controller op om aan te geven dat deze aan is.

AAN

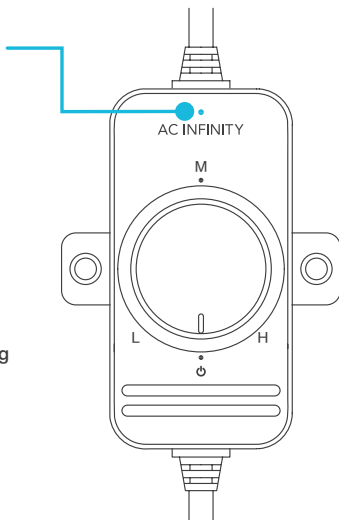
Draai de knop rechtsom totdat u een klik hoort en voelt om de verwarmingsmat in te schakelen.

UIT

Draai de knop linksom vanaf AAN totdat u een klik hoort en voelt om de zaaimattenverwarming uit te schakelen.

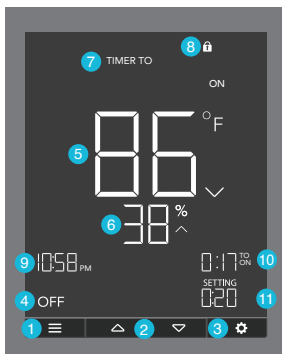
SNELHEIDSREGELING

Door aan de knop te draaien past u de warmte geleidelijk aan tussen laag, gemiddeld en hoog.



PROGRAMMERING

INTELLIGENTE CONTROLLER



1. MODUSKNOP

Deze knop schakelt door de modi van de controller: UIT, AAN, AUTO (4 triggers), TIMER NAAR AAN, TIMER NAAR UIT, CYCLUS (Aan en Uit), en SCHEMA (Aan en Uit).

2. OMHOOG / OMLAAG KNOP

Past de parameters aan van de modus waarin u zich bevindt. In de meeste modi verhoogt de omhoogknop en verlaagt de omlaagknop de instelling. Door beide knoppen tegelijk ingedrukt te houden, worden de parameters op uit gezet.

3. INSTELKNOP

Deze knop doorloopt elk van de controllerinstellingen: DISPLAYHELDERHEID, F/C, KLOK, KALIBRATIE (Temperatuur en Luchtvochtigheid), en BUFFER (Temperatuur en Luchtvochtigheid).

4. UITGANGSSTATUS

Geeft de vermogensstatus van de stopcontactcontroller weer en toont of er stroom naar uw apparaat wordt gevoerd. AAN wordt weergegeven als uw apparaat wordt gevoerd en UIT wordt weergegeven als uw apparaat niet wordt gevoerd.

PROGRAMMERING

5. SONDETEMPERATUUR

Huidige temperatuur die de sensor detecteert. Toont "--" als er geen sensor is aangesloten. Bevat een trendindicator die een stijging, stabiel niveau of daling van de temperatuur binnen het afgelopen uur aangeeft.

6. SONDELUCHTVOCHTIGHEID

Huidige luchtvochtigheid die de sensor detecteert. Toont "--" als er geen sensor is aangesloten. Bevat een trendindicator die een stijging, stabiliteit of daling van de luchtvochtigheid binnen het laatste uur aangeeft.

7. CONTROLLERMODUS

Toont de modus waarin de controller zich momenteel bevindt. Door op de modusknop te drukken, schakelt u door de beschikbare modi.

8. STATUSICTOGRAMMEN

Knippert of toont de waarschuwingspictogrammen van de controller. Pictogrammen zijn onder andere TIMERWAARSCHUWING, DISPLAYVERGRENDELING en BLUETOOTH-status.

9. HUIDIGE TIJD

Geeft de huidige tijd weer. De interne batterij houdt de klok in stand zodat deze niet terugvalt naar 00:00 als de stroom wordt uitgeschakeld. Raadpleeg pagina 28 voor instructies over het instellen van de kloktijd.

10. AFTELLEN

Geeft TO ON of TO OFF aftelling weer om de hoeveelheid tijd te tonen voordat de timer naar aan, timer naar uit-, cyclus- of schemamodi activeert of deactiveert de ventilator. NAAR AAN geeft de resterende tijd aan voordat uw apparaat inschakelt. NAAR UIT geeft de resterende tijd aan voordat uw apparaat uitschakelt.

11. GEBRUIKERSINSTELLING

Geeft de waarde weer die u hebt ingesteld voor de huidige modus waarin u zich bevindt. Druk op de omhoog- of omlaagknop om de waarde aan te passen.

PROGRAMMERING

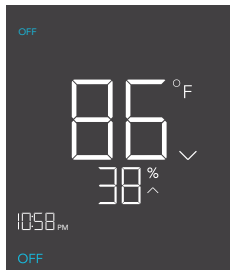
CONTROLLER MODI

Door op de modusknop te drukken, doorloopt u de beschikbare programmeermodi van de controller: UIT, AAN, AUTO (4 triggers), TIMER NAAR AAN, TIMER NAAR UIT, CYCLUS (Aan en Uit), en SCHEMA (Aan en Uit).

UIT-MODUS

Uw apparaat staat uit, ongeacht temperatuur, luchtvochtigheid en tijdgebaseerde triggers.

Merk op dat u de modusknop ingedrukt kunt houden in elke andere modus of instelling om snel terug te springen naar UIT-modus.



AAN-MODUS

Uw apparaat staat aan ongeacht temperatuur, luchtvochtigheid en tijdgebaseerde triggers.



PROGRAMMERING

AUTOMODUS (HOGE TEMPERATUUR TRIGGER)

Door op de omhoog- of omlaagknop te drukken stelt u de hoge temperatuurtrigger. Uw apparaat wordt ingeschakeld als de sensorwaarde deze drempel bereikt of overschrijdt.

Als de sensorwaarde onder dit triggerpunt zakt, wordt uw apparaat uitgeschakeld. Dit uitschakelpunt kan worden aangepast met de bufferinstelling zoals weergegeven op pagina 29.

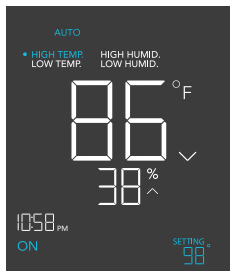
U kunt deze trigger ook onder de lage temperatuurtrigger instellen om een specifiek bereik te creëren, waarbij uw apparaat alleen aan is wanneer het binnen dit bereik valt.

AUTO-MODUS (LAGE TEMPERATUURTRIGGER)

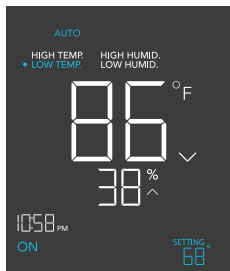
Door op de omhoog- of omlaagknop te drukken stelt u de lage temperatuurtrigger in. Uw apparaat wordt ingeschakeld als de sensorwaarde deze drempelwaarde bereikt of eronder zakt.

Als de sensorwaarde boven dit triggerpunt stijgt, wordt uw apparaat uitgeschakeld. Dit uitschakelpunt kan worden aangepast met de bufferinstelling zoals weergegeven op pagina 29.

U kunt deze trigger ook boven de hoge-temperatuurtrigger instellen om een specifiek bereik te creëren, waarbij uw apparaat alleen aan is wanneer het binnen dit bereik valt.



Let op: deze trigger kan worden geactiveerd zolang u zich in AUTO-modus bevindt, zelfs als u een andere trigger binnen AUTO-modus bekijkt.



Let op: deze trigger kan worden geactiveerd zolang u zich in AUTO-modus bevindt, zelfs als u een andere trigger binnen AUTO-modus bekijkt.

PROGRAMMERING

AUTO-MODUS (HOGE LUCHTVOCHTIGHEID-TRIGGER)

Door op de omhoog- of omlaagknop te drukken stelt u de hoge luchtvochtigheid trigger in. Uw apparaat wordt ingeschakeld als de sondelezing deze drempelwaarde bereikt of overschrijdt.

Als de meting van de probe onder dit triggerpunt daalt, uw apparaat wordt uitgeschakeld. Dit uitschakelpunt kan worden aangepast met de bufferinstelling zoals weergegeven op pagina 29.

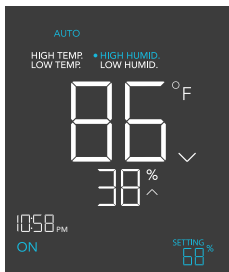
U kunt deze trigger ook onder de lage vochtigheidstrigger instellen om een specifiek bereik te creëren, waarbij uw apparaat alleen aan is wanneer het zich binnen dit bereik bevindt.

AUTO-MODUS (LAGE VOCHTIGHEIDSTRIGGER)

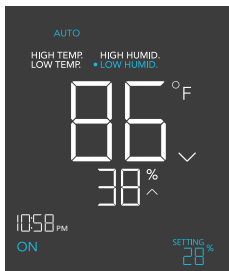
Door op de omhoog- of omlaagknop te drukken stelt u de lage luchtvochtigheidstrigger in. Uw apparaat wordt ingeschakeld als de sensorwaarde deze drempel bereikt of eronder daalt.

Als de sensorwaarde boven dit triggerpunt stijgt, wordt uw apparaat uitgeschakeld. Dit uitschakelpunt kan worden aangepast met de bufferinstelling zoals weergegeven op pagina 29.

U kunt deze trigger ook boven de hoge luchtvochtigheid-trigger instellen om een specifiek bereik te creëren, waarbij uw apparaat alleen aan is wanneer het binnen dit bereik valt.



Let op: deze trigger kan worden geactiveerd zolang u zich in AUTO-modus bevindt, zelfs als u een andere trigger binnen AUTO-modus bekijkt.



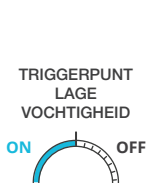
Let op: deze trigger kan worden geactiveerd zolang u zich in AUTO-modus bevindt, zelfs als u een andere trigger binnen AUTO-modus bekijkt.

PROGRAMMERING

AANVULLENDE OPMERKINGEN — INSTELLING AUTOMODUS

Let op: hoge vochtigheidstriggers activeren uw apparaat om in te schakelen als de relatieve vochtigheidsniveaus voldoen aan of **overschrijden** uw ingestelde waarde. Lage vochtigheidstriggers activeren uw apparaat om in te schakelen als de relatieve luchtvochtigheid de waarde bereikt of **onder komen** uw ingestelde waarde.

Alle vier de triggerprogrammeringen in AUTO-modus kunnen gelijktijdig draaien en activeren. Reset ongebruikte triggerprogrammeringen om onbedoelde of onnodige apparaatactivering te voorkomen.



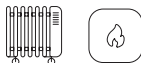
LUCHTBEVOCHTIGERS: LAGE VOCHTIGHEID TRIGGER

Lage vochtigheid triggers activeren uw luchtbevochtiger als de relatieve vochtigheid uw ingestelde waarde bereikt of eronder daalt.



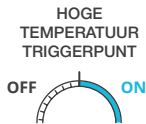
VERWARMINGEN EN WARMTEMATTEN: LAGE TEMPERATUUR TRIGGER

Lage temperatuur triggers activeren uw verwarming als de temperatuur uw ingestelde waarde bereikt of eronder daalt.



ONTVOCHTIGERS: HOGE VOCHTIGHEID TRIGGER

Hoge luchtvochtigheid triggers activeren uw luchtontvochtiger als de relatieve luchtvochtigheid uw ingestelde waarde bereikt of overschrijdt.



AIRCONDITIONERS EN KOELINGSVENTILATOREN: HOGE-TEMPERATUURTRIGGER

Hoge temperatuurtriggers activeren uw ventilator of airconditioner als de temperatuurniveau uw ingestelde waarde bereiken of overschrijden.

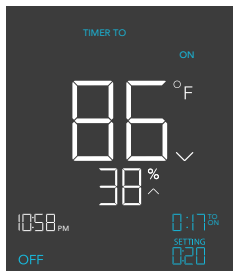
Zorg ervoor dat u de juiste programmering instelt voor uw gekozen apparaat(en). Controleer op actieve geavanceerde programmering in de AC Infinity app en zorg ervoor dat uw bufferwaarde correct is ingesteld. Dit kan beïnvloeden wanneer uw apparaten worden geactiveerd.

PROGRAMMERING

TIMER NAAR AAN-MODUS

In deze modus drukt u op de omhoog- of omlaagknop om een afteltijd in te stellen. Tijdens het aftellen staat uw apparaat uit. Zodra het aftellen eindigt, wordt uw apparaat geactiveerd om aan te gaan.

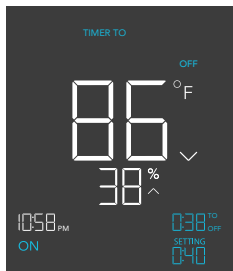
De aftelling begint als er 5 seconden lang geen knoppen worden ingedrukt. De resterende tijd wordt weergegeven op het scherm, in het gedeelte boven de instelling. Als u de timermodus verlaat terwijl de aftelling loopt, wordt deze gepauzeerd totdat u terugkeert naar deze modus.



TIMER NAAR UIT MODUS

In deze modus drukt u op de omhoog- of omlaagknop om een afteltijd in te stellen. Tijdens het aftellen staat uw apparaat aan. Zodra het aftellen eindigt, wordt uw apparaat uitgeschakeld.

De aftelling begint als er 5 seconden lang geen knoppen worden ingedrukt. De resterende tijd wordt weergegeven op het scherm, in het gedeelte boven de instelling. Als u de timermodus verlaat terwijl de aftelling loopt, wordt deze gepauzeerd totdat u terugkeert naar deze modus.

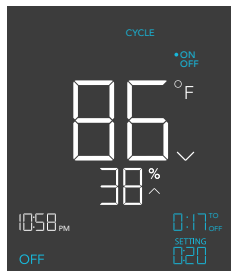


PROGRAMMERING

CYCLUSMODUS (AAN EN UIT)

In deze modus stelt u een inschakelduur en een uitschakelduur in voor uw apparaat om continu te doorlopen. Druk op de omhoog- of omlaagknop om eerst een duur in te stellen voor wanneer uw apparaat aan is, en druk daarna nogmaals op de modusknop om een duur in te stellen voor wanneer het apparaat uit is.

De aftelling begint als er gedurende 5 seconden geen knoppen worden ingedrukt. De resterende tijd tot de volgende aan- of uitfase wordt op het display getoond, in het gedeelte boven de instelling. Het verlaten van de cyclusmodus terwijl de aftelling loopt, pauzeert deze totdat u terugkeert naar deze modus.

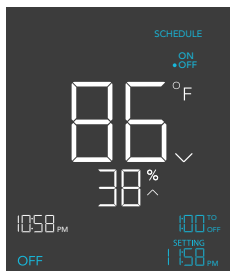
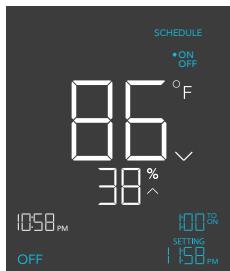


PROGRAMMERING

SCHEMA-MODUS (AAN EN UIT)

In deze modus stelt u een aan-kloktijd en een uit-kloktijd in voor uw apparaat om dagelijks te volgen. Druk op de omhoog- of omlaagknop om eerst een aan-kloktijd in te stellen voor wanneer uw apparaat aan gaat, en druk daarna nogmaals op de modusknop om een uit-kloktijd in te stellen voor wanneer uw apparaat uit gaat. Zorg ervoor dat u de huidige kloktijd instelt onder instellingen.

Het aftellen begint als er 5 seconden geen knoppen worden ingedrukt. De resterende tijd tot de volgende aan- of uitfase wordt weergegeven op het scherm, in het gedeelte boven de instelling. Uw apparaat volgt dit schema niet als u deze modus verlaat. Als u de schemamodus opnieuw opent, wordt het laatst ingestelde schema gevolgd.



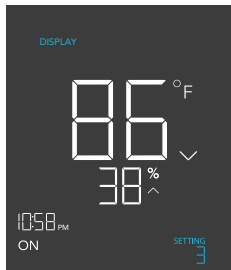
PROGRAMMERING

CONTROLLERINSTELLINGEN

Door op de instellingsknop te drukken doorloopt u de beschikbare instellingen van de controller: DISPLAY, F/C, KLOK, KALIBRATIE TEMPERATUUR, KALIBRATIE LUCHTVOCHTIGHEID, BUFFER TEMPERATUUR en BUFFER LUCHTVOCHTIGHEID.

WEERGAVE-INSTELLING

In deze instelling past u de helderheid van het display en automatisch dimmen aan. Druk op de omhoog- of omlaagknop om door 1, 2, 3, A2 en A3 te bladeren. De hoogste helderheid is 3 en de laagste helderheid is 1. De instellingen 1, 2 en 3 dimmen niet automatisch en het display wordt continu op dat helderheidsniveau weergegeven. Bij A2 wordt het display weergegeven op helderheid 2 maar zakt naar helderheid 1 wanneer de controller 15 seconden niet wordt bediend. Bij A3 wordt het display weergegeven op helderheid 3 maar zakt naar helderheid 1 wanneer de controller 15 seconden niet wordt bediend.



F/C INSTELLING

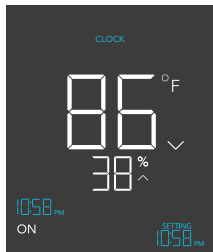
In deze instelling wijzigt u de weergegeven eenheden naar Fahrenheit of Celsius. Druk op de omhoog- of omlaagknop om door F en C te bladeren. Alle weergegeven eenheden op de controller veranderen automatisch met uw instelling.



PROGRAMMERING

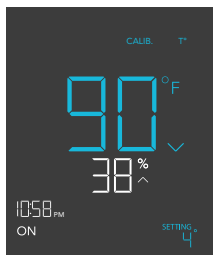
KLOKINSTELLING

In deze instelling past u de huidige kloktijd aan. Druk op de omhoog- of omlaagknop om de tijd te verhogen of te verlagen. Zodra u telkens door 12:00 cyclet, veranderen de eenheden automatisch naar AM of PM. De huidige kloktijd wordt linksonder op het display weergegeven.



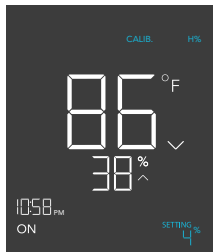
TEMPERATUURKALIBRATIE-INSTELLING

Met deze instelling past u de temperatuurmeting aan die de sensorprobe meet. Druk op de omhoog- of omlaag-knop om de waarde te verhogen of te verlagen in stappen van 2°F (of 1°C). Het kalibratiebereik loopt van -20°F tot 20°F (of -10°C tot 10°C) en wordt toegepast op de metingen van de sensorprobe.



KALIBRATIE VOCHTIGHEIDSIINSTELLING

In deze instelling past u de werkelijke vochtigheidswaarde aan die de sensor meet. Druk op de omhoog- of omlaagknop om de waarde met stappen van 1% te verhogen of te verlagen. Het kalibratiebereik loopt van -10% tot 10% en wordt toegepast op de metingen van de sensor.



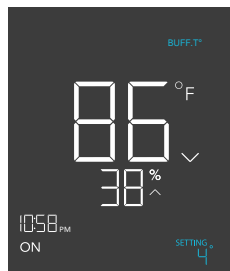
PROGRAMMERING

INSTELLING TEMPERATUURBUFFER

De buffer die wordt gebruikt bij de temperatuurtrigger in automodus kan worden aangepast om te voorkomen dat het apparaat te snel in- en uitschakelt door variaties in de omgeving.

Bij triggers voor hoge temperatuur wordt uw apparaat, zodra het aan staat, pas weer uitgeschakeld wanneer de gemeten temperatuur onder de ingestelde temperatuur daalt met het buffergetal dat u hier heeft ingesteld.

Bij triggers voor lage temperatuur wordt uw apparaat, zodra het aan staat, pas weer uitgeschakeld wanneer de gemeten temperatuur boven de ingestelde temperatuur stijgt met het buffergetal dat u hier heeft ingesteld.

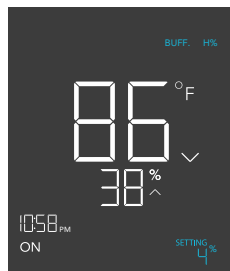


BUFFERLUCHTVOCHTIGHEID INSTELLING

De buffer die wordt gebruikt in de vochtigheidsactivering van de automodus kan worden aangepast om te voorkomen dat het apparaat te snel aan- en uitschakelt door variaties in de omgeving.

Bij triggers voor hoge luchtvochtigheid wordt uw apparaat, zodra het aan staat, pas weer uitgeschakeld wanneer de gemeten luchtvochtigheid onder de ingestelde luchtvochtigheid daalt met het buffergetal dat u hier heeft ingesteld.

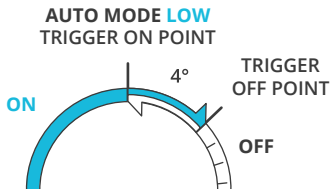
Bij lage vochtigheidstriggers schakelt uw apparaat pas uit wanneer de gemeten vochtigheid boven de ingestelde vochtigheid stijgt met het buffergetal dat u hier heeft ingesteld.



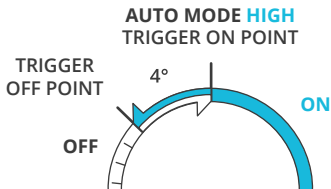
PROGRAMMERING

AANVULLENDE OPMERKINGEN — BUFFERINSTELLING

De bufferinstelling staat los van de AUTO modus, die ALLEEN het punt instelt waarop uw apparaat AAN gaat. Let op: als een buffer is ingesteld, blijft uw apparaat aan terwijl de temperatuur of luchtvochtigheid het triggerpunt passeert, en schakelt pas uit wanneer het bufferpunt wordt gepasseerd.



De bufferinstelling creëert een punt boven uw trigger waarop uw apparaat wordt UITGESCHAKELD zodra dit wordt overschreden.



De bufferinstelling creëert een punt onder uw trigger waar uw apparaat wordt UITGESCHAKELD zodra dit wordt overschreden.

PROGRAMMERING

ALARM- / STATUSPICTOGRAMMEN

Linksboven op het display bevindt zich het waarschuwingspictogramgedeelte. Pictogrammen kunnen knipperen wanneer de controller u wil waarschuwen dat een bepaalde functie of alarm wordt geactiveerd.



TIMERALARM

Dit pictogram knippert wanneer een aftelling is voltooid voor **TIMER NAAR AAN**, **TIMER** naar **UIT-**, **CYCLUS-** of **SCHEMA-**modus.



DISPLAYVERGREDELING MELDING

Dit pictogram verschijnt wanneer u de controller vergrendelt. Het pictogram knippert en piept als u probeert de controller aan te passen terwijl deze nog vergrendeld is.



BLUETOOTH-STATUS

Dit pictogram wordt weergegeven wanneer uw apparaat is verbonden met de AC Infinity-app.

OVERIGE INSTELLINGEN

CONTROLLERVERGREDELING

Door de instelknop ingedrukt te houden vergrendelt u de controller in uw huidige modus. Terwijl uw controller vergrendeld is, kunnen geen parameters worden aangepast en kunt u niet van modus wisselen. Door de aan/uit-knop opnieuw ingedrukt te houden ontgrendelt u de controller.

HOUD + INGEDRUKT



SCHERM VERBERGEN

Vergrendel de controller zodat geen instellingen kunnen worden aangepast. Zie hierboven. Druk vervolgens op de instelknop om het display uit te schakelen. Opnieuw drukken schakelt het display weer in. Programma's blijven op de achtergrond draaien terwijl het LCD-scherm uit is.

DRUK OP +



NAAR UIT-MODUS GAAN

Door de modusknop 3 seconden ingedrukt te houden in elke modus of instelling, springt u automatisch naar UIT-modus. Deze functie is uitgeschakeld als de controller vergrendeld is.

HOUD + INGEDRUKT



RESET NAAR UIT/STANDAARD

Door de omhoog- en omlaagknoppen samen 2 seconden ingedrukt te houden, wordt de waarde van uw huidige modus of controllerinstelling teruggezet naar UIT/Standdaard. Door op de omhoog- of omlaagknop te drukken keert u terug naar de vorige waarde.

HOUD + INGEDRUKT



AUTOMATISCH VERHOGEN OF VERLAGEN

Door de omhoog- of omlaagknop ingedrukt te houden, wordt de gebruikersinstelling automatisch verhoogd of verlaagd totdat u loslaat.

HOUD + INGEDRUKT



HOUD + INGEDRUKT



FABRIEKINSTELLINGEN HERSTELLEN

Door de modus-, omhoog- en omlaagknoppen samen 5 seconden ingedrukt te houden, wordt uw controller gereset en worden de fabriekinstellingen hersteld. Dit wist alle gebruikersparameters in elke controllermodus en instelling.

HOUD + INGEDRUKT



DOWNLOAD DE APP

DE AC INFINITY APP

De AC Infinity app stelt u in staat om verbinding te maken met de volgende generatie van onze intelligente controllers, waarmee u toegang krijgt tot geavanceerde programma's en omgevingsgegevens.

1

Download de AC Infinity app uit de App Store of Play Store door te zoeken op "AC Infinity".



2

Open de AC Infinity-app en volg de instructies op pagina 34-35 om uw controller met de app te koppelen.



SNELLE TIP VOOR EENVOUDIGE TOEGANG

Open de camera van uw smartphone en scan de onderstaande QR-code om de AC Infinity-app te downloaden. Bezoek onze website op www.acinfinity.com voor meer informatie over de AC Infinity app.



Let op: Het uiterlijk en de functies van de AC Infinity App kunnen wijzigen. Raadpleeg onze website/QR-code voor de meest recente instructies.

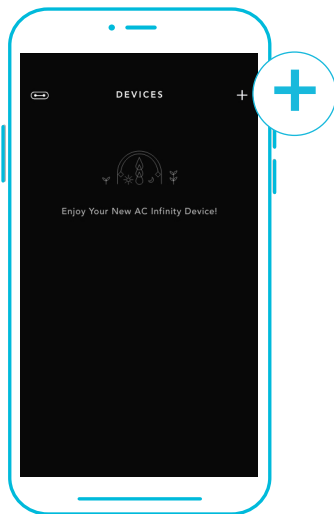
APPARAAT TOEVOEGEN

INSTALLATIE EN KOPPELEN

Schakel uw apparaat in voordat u het koppelt met de app. Raadpleeg pagina's 11-13 voor meer informatie over het instellen van de controller.

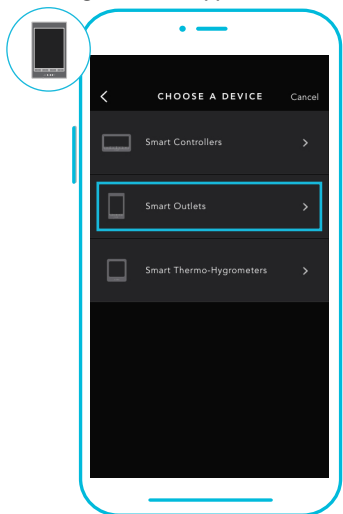
1

Tik op het "+" tabblad om voeg uw smart device toe.



2

Om de app te starten, tik op het tabblad "Smart Outlets" om te beginnen met koppelen.

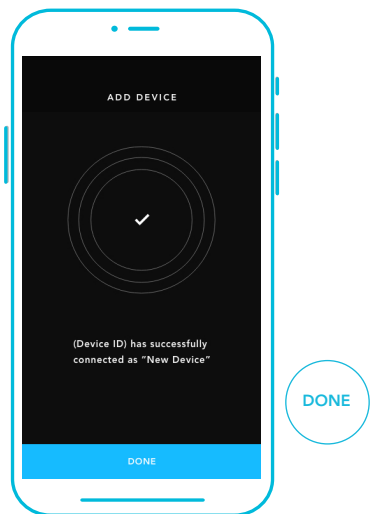


Let op: Bluetooth moet zijn ingeschakeld op uw mobiele apparaat voordat u het koppelingsproces start.

APPARAAT TOEVOEGEN

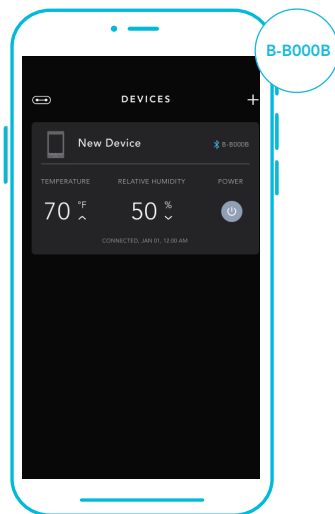
3

Tik op de knop GEREED om het koppelingsproces te voltooien.



4

Uw controller verschijnt op uw smart device met een unieke ID.



Let op:WBreng uw mobiele apparaat dichterbij de gewenste controller wanneer u de app koppelt in de buurt van meerdere controllers.

CONTROLLER 76 FAQ

V:Waar is de beste plek om de sensorprobe te positioneren?

A:Plaats de sensorprobe zo dicht mogelijk bij de warmste of meest vochtige plek in uw ruimte.

V:Moet ik de plastic dop van de sensor verwijderen?

A:Ja. U moet de plastic dop verwijderen zodat de probe de klimaatomstandigheden nauwkeurig kan aflezen.

V:Is deze stopcontactcontroller waterdicht?

A:Nee, deze heeft geen IP-bescherming tegen water en stof. Plaats deze controller op een droge locatie voor correcte werking.

V:Kan ik deze controller gebruiken met mijn eigen ventilator?

A:Ja. Deze controller kan worden gebruikt met elke ventilator met Type-A of Type-B AC-stekkers.

V:Behoudt de controller zijn instellingen nadat de stroom is uitgeschakeld?

A:Ja. Als de stroomtoevoer van de controller wordt onderbroken en daarna weer wordt ingeschakeld, blijven uw instellingen behouden.

V:Mijn controller koppelt niet met de app. Hoe los ik dit op?

A:Als het koppelingsproces niet succesvol is, schakel Bluetooth uit en weer in om opnieuw te proberen. Wanneer u het koppelingsproces start in de buurt van meerdere Bluetooth-controllers, breng uw smartphone dichterbij de controller waarmee u de app wilt verbinden.

V:Hoe voorkom ik dat mijn apparaat te snel aan en uit schakelt in AUTO-modus?

A:Het getal dat is ingesteld in de BUFFER sectie bepaalt hoe gemakkelijk het apparaat weer kan uitschakelen nadat het is geactiveerd.

Open dit gedeelte onder **INSTELLINGEN** door op het tandwielpictogram rechtsboven te klikken. Stel een buffergetal X in. Zodra uw apparaat is geactiveerd (AAN), moet de waarde X onder uw triggerpunt zakken om weer te deactiveren (UIT). Hoe lager het buffergetal is ingesteld, hoe gemakkelijker het apparaat terugschakelt naar UIT. Indien ingesteld op nul, schakelt het apparaat onmiddellijk AAN en UIT wanneer het triggerpunt wordt overschreden. Dit kan ervoor zorgen dat het apparaat snel aan en uit gaat als het klimaat fluctueert. Verhoog het buffergetal om dit te verminderen. Controleer ook uw hoge en lage triggerpunten die allemaal gelijktijdig kunnen activeren. Schakel triggerpunten uit die niet in gebruik zijn.

CONTROLLER 76 FAQ

V:Waarom schakelt mijn luchtbevochtiger niet in of uit wanneer ik dit heb geprogrammeerd in AUTO-modus?

A:Als dit gebeurt in AUTO-modus voor luchtvochtigheidstriggers, houd er dan rekening mee dat de HOGE LUCHTVOCHTIGHEID-trigger het apparaat INSCHAKELT wanneer de door u ingestelde luchtvochtigheidswaarde wordt overschreden. Als u wilt dat het apparaat UITSCHAKELT wanneer de door u ingestelde luchtvochtigheidswaarde wordt overschreden, stel dit dan in met de LAGE LUCHTVOCHTIGHEID-trigger.

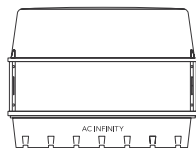
Doorgaans wordt de HOGE LUCHTVOCHTIGHEID-trigger gebruikt met ontvochtigers die moeten inschakelen wanneer de luchtvochtigheid te hoog wordt. De LAGE LUCHTVOCHTIGHEID-trigger, die het apparaat inschakelt wanneer de luchtvochtigheid te laag wordt, is meer geschikt voor luchtbevochtigers.

Alle vier de hoge en lage temperatuur- en luchtvochtigheidstriggerpunten kunnen gelijktijdig actief zijn, dus schakel triggers uit die niet in gebruik zijn. Controleer ook of het buffergetal dat u heeft ingesteld geschikt is, aangezien dit het programma kan vertragen bij het in- en uitschakelen van uw apparaat. Controleer ten slotte of u actieve programmering heeft in de app onder het tabblad GEAVANCEERD, die eventuele besturingsprogrammering kan overschrijven.

AC INFINITY PRODUCTEN

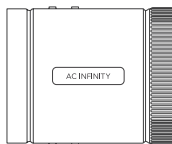
Vochtigheidskoepel

De vochtigheidskoepel is ontworpen om vocht niveaus te behouden en de ideale omgeving te creëren voor zaadkieming. Elke kit bevat een basislade en zaailingenlade met een koepel voorzien van verstelbare ventilatieopeningen om vocht niveaus te regelen. Hoogteverlenging ook inbegrepen voor een hoger plafond bij vermeerderingstoepassingen.



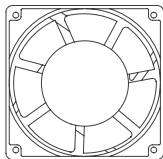
Booster Kanaalventilatoren

Een inline ventilator voor kanaalversterking, ontworpen om de luchtstroom te verbeteren in verwarmings- en airconditioningtoepassingen, en om huiskamers zoals zolders, werkplaatsen, badkamers en keukens te ventileren. Elke ventilator heeft een gebruiksvriendelijke draaiknop waarmee de ventilatorsnelheid wordt aangepast aan uw specifieke luchtstroombehoefte.



Axiaalventilatoren

De AXIAL serie ventilatorkit is ontworpen voor diverse doehet-zelf-projecten die koeling of ventilatie vereisen; of als vervangende ventilator voor veel producten op de markt. Elke ventilatorkit bevat ventilatorroosters en alles wat nodig is om het apparaat aan de muur te bevestigen en via een stopcontact van stroom te voorzien. S-serie modellen zijn voorzien van een snelheidsregelaar.



Ontdek de nieuwste innovaties in klimaatregeling op acinfinity.com

GARANTIE

Dit garantieprogramma is onze belofte aan u: het product dat door AC Infinity wordt verkocht, is gedurende twee jaar vanaf de aankoopdatum vrij van fabricagefouten. Als een product een materiaal- of fabricagefout vertoont, nemen wij de gepaste maatregelen zoals beschreven in deze garantie om eventuele problemen op te lossen.

Het garantieprogramma is van toepassing op elke bestelling, aankoop, ontvangst of gebruik van producten die door AC Infinity of onze geautoriseerde dealers worden verkocht. Het programma dekt producten die defect, slecht functionerend of uitdrukkelijk onbruikbaar zijn geworden. Het garantieprogramma gaat in op de datum van aankoop. Het programma vervalt twee jaar na de aankoopdatum. Als uw product binnen die periode defect raakt, zal AC Infinity uw product vervangen door een nieuw exemplaar of u een volledige terugbetaling geven.

Het garantieprogramma dekt geen misbruik of verkeerd gebruik. Dit omvat fysieke schade, onderdompeling van het product in water, onjuiste installatie zoals verkeerde invoerspanning, en verkeerd gebruik voor andere doeleinden dan bedoeld. AC Infinity is niet verantwoordelijk voor gevolgschade of incidentele schade van welke aard dan ook veroorzaakt door het product. Wij geven geen garantie op schade door normale slijtage zoals krassen en deuken.

Neem contact op met onze dealersafdeling via dealers@acinfinity.com of (626) 838-4656 voor meer informatie over ons dealers- en distributeursprogramma. Neem contact op met onze klantenservice via support@acinfinity.com of 626-923-6399 voor product- en garantieondersteuning. Onze kantooruren zijn maandag tot en met vrijdag, 9:00 tot 17:00 uur PST.



Als u problemen ondervindt met dit product, neem dan contact met ons op en wij sturen u graag een vervangend exemplaar of geven u volledige restitutie!

COPYRIGHT © 2022 AC INFINITY INC. ALLE RECHTEN VOORBEHOUDEN

Geen enkel deel van de materialen, inclusief afbeeldingen of logo's die beschikbaar zijn in dit boekje, mag worden gekopieerd, gefotokopieerd, gereproduceerd, vertaald of omgezet naar enig elektronisch medium of machineleesbare vorm, geheel of gedeeltelijk, zonder specifieke toestemming van AC Infinity Inc.

www.acinfinity.com