

AC INFINITY

SUNCORE

TAPPETINO RISCALDANTE
PER SEMINA

MANUALE UTENTE

BENVENUTO

Grazie per aver scelto AC Infinity. Ci impegniamo per la qualità del prodotto e un servizio clienti cordiale. Se hai domande o suggerimenti, non esitare a [contatto](#) noi. Visita www.acinfinity.com e clicca su contatti per le nostre informazioni di contatto.

EMAIL

support@acinfinity.com

WEB

www.acinfinity.com

POSIZIONE

Los Angeles, CA

PRODOTTO

SUNCORE A1
SUNCORE S3
SUNCORE A5
SUNCORE A7
SUNCORE A3X2
SUNCORE T1
SUNCORE T3
SUNCORE T5
SUNCORE T7

MODELLO

AC-SMA1
AC-SMS3
AC-SMA5
AC-SMA7
AC-SMA3X2
AC-SMT1
AC-SMT3
AC-SMT5
AC-SMT7

UPC-A

819137021167
819137023468
819137021181
819137021198
819137022133
819137021204
819137021211
819137021228
819137021235

INDICE DEL MANUALE

<i>Indice del manuale.....</i>	<i>Pagina 5</i>
<i>Avvertenza sul prodotto.....</i>	<i>Pagina 6</i>
<i>Interferenze da Lampade MH e HPS</i>	<i>Pagina 7</i>
<i>Caratteristiche Principali.....</i>	<i>Pagina 8</i>
<i>Contenuto della Confezione.....</i>	<i>Pagina 9</i>
<i>Installazione.....</i>	<i>Pagina 10</i>
<i>Guida Introduttiva.....</i>	<i>Pagina 14</i>
<i>Programmazione.....</i>	<i>Pagina 17</i>
<i>Altre impostazioni.....</i>	<i>Pagina 32</i>
<i>Scarica l'App.....</i>	<i>Pagina 33</i>
<i>Aggiungi un Dispositivo.....</i>	<i>Pagina 34</i>
<i>FAQ.....</i>	<i>Pagina 36</i>
<i>Altri Prodotti AC Infinity.....</i>	<i>Pagina 38</i>
<i>Garanzia.....</i>	<i>Pagina 39</i>

AVVERTENZA PRODOTTO



PER RIDURRE IL RISCHIO DI INCENDIO, SCOSSA ELETTRICA O LESIONI ALLE PERSONE, OSSERVARE QUANTO SEGUE:

1. *Assicurarsi che la fonte di alimentazione sia conforme ai requisiti elettrici di questo prodotto.*
2. *Verifica le normative locali per eventuali misure di sicurezza aggiuntive necessarie per un'installazione conforme.*
3. *Leggi tutte le istruzioni prima di installare e utilizzare questo prodotto.*
4. *Se non hai familiarità o hai dubbi sull'installazione di questo prodotto, rivolgiti a un professionista qualificato, formato e abilitato. Un'installazione non corretta invalida la garanzia del prodotto.*
5. *Se la spina polarizzata non entra, ruotarla e riprovare. Se ancora non entra, contattaci o rivolgiti a un elettricista per assistenza. NON tagliare, accorciare o modificare in alcun modo la spina polarizzata.*
6. *Questo prodotto non deve essere utilizzato in luoghi potenzialmente pericolosi come atmosfere infiammabili, esplosive, cariche di sostanze chimiche o umide.*
7. *Non coprire i cavi di alimentazione con tappeti o altri materiali in tessuto.*
8. *Non posizionare oggetti caldi sotto questo tappetino riscaldante per semina o immergere in acqua.*
9. *Non affidarsi alla programmazione on/off come unico mezzo per interrompere l'alimentazione di questo prodotto. Scollegare il cavo di alimentazione prima di installare, effettuare manutenzione o spostare questo prodotto.*
10. *Non utilizzare questo tappetino all'aperto, se il cavo è danneggiato, se presenta malfunzionamenti, se è caduto o se è danneggiato in qualsiasi modo.*
11. *Tenere i bambini di 12 anni e sotto lontani dal giocare o utilizzare in altro modo questo tappetino riscaldante.*

INTERFERENZE DA LAMPADE MH E HPS

Alcuni modelli di lampade da coltivazione con alimentatori HID che non utilizzano schermatura elettromagnetica creano un'area di interferenza a radiofrequenza (RFI). Questa può disturbare i componenti sensibili alle frequenze nelle vicinanze, come linee internet e sensori climatici. L'RFI può essere emessa dai cavi dell'alimentatore o dall'alimentatore stesso.*

Seguire questi passaggi per garantire il corretto funzionamento e prevenire che le interferenze a radiofrequenza influenzino la sonda del sensore:

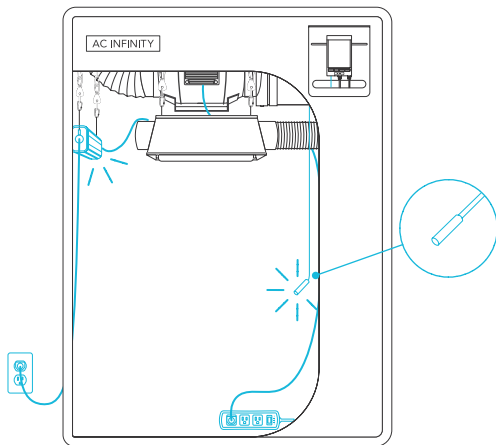
SUGGERIMENTO 1

Mantieni il cavo della sonda lontano dai cavi del ballast per garantire che il controller rilevi correttamente le condizioni climatiche.

È anche possibile avvolgere il cavo della sonda e creare un cono attorno alla testa del sensore con nastro adesivo in alluminio.

CONSIGLIO 2

NON collegare la lampada da coltivazione e il ventilatore in linea alla stessa presa doppia. Collega la lampada da coltivazione e il ventilatore in linea a ciabatte e prese elettriche separate.



*MH, HPS, CMH o CHPS

CARATTERISTICHE PRINCIPALI

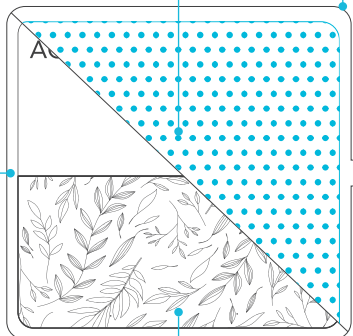
BORSA PORTAOGGETTI

Una borsa resistente all'acqua realizzata in tessuto di nylon con apertura a coulisse per riporre facilmente il tappetino per semina.



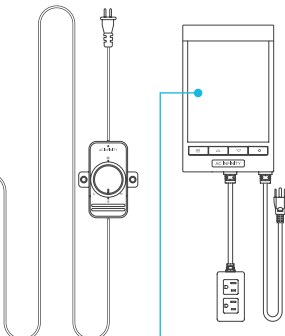
DISTRIBUZIONE DEL CALORE

Migliora la germinazione e la radicazione, emettendo un flusso costante di calore e isolando il vassoio di semina.



TAPPETINO IMPERMEABILE

Tappetino riscaldante con classificazione IP-67, realizzato con strati multipli di PVC per elevata durabilità e protezione dai liquidi.



TEMP. ESTREMA

Costruzione resistente con materiali progettati per durare in condizioni di temperatura e clima estremi.

PELLICOLA RISCALDANTE

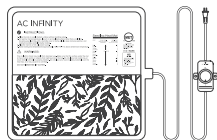
Rivestito con tecnologia a infrarossi lontani per fornire una distribuzione del calore uniforme su tutti i vassoi di semina.

SMART CONTROLLER

I modelli serie T includono un controller che attiva il tappetino in base a temperatura, umidità, timer o programmazione.

CONTENUTO DELLA CONFEZIONE

TAPPETINO RISCALDANTE SUNCORE (Incluso in entrambe le Serie)



**GERMINAZIONE
TAPPETINO**
(x1)



**CONSERVAZIONE
COPERTURA
TAPPETINO**
(x1)



**CONTROLLER
SET DI VITI**
(x2)

**** Solo il modello AC-SMA3X2 include due unità di tappetino per semina, coperture per tappetino e set di viti per controller doppio.**

TAPPETINO RISCALDANTE SUNCORE (Incluso solo nella Serie T)



**MONTAGGIO
A PARETE DEL
CONTROLLER**
(x1)



**SEN-
SORE
SONDA**
(x1)



**MONTAGGIO A
PARETE
VITI PER LEGNO**
(x2)



**CAVO
FASCET-
TA**
(x1)



**SUPPORTO
FASCETTA**
(x1)

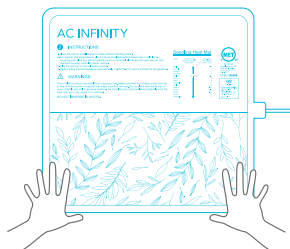
INSTALLAZIONE

TUTTI I MODELLI

PASSO 1

Srotolare il tappetino per semina in piano sul pavimento.

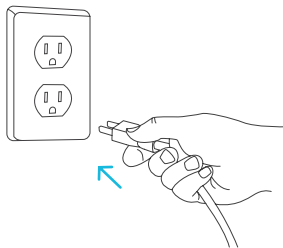
***Non permettere che il tappetino si sovrapponga su se stesso.**



PASSO 2

Collega la spina di alimentazione CA a una presa di corrente per accendere il tappetino riscaldante.

Per i modelli Serie T, continua alle pagine da 11 a 13 per la configurazione del controller con il tappetino.

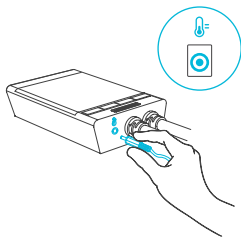


INSTALLAZIONE

MODELLI SERIE T

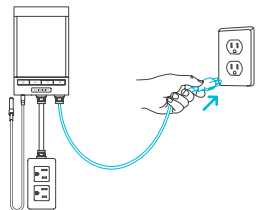
PASSO 1

Individua il connettore della sonda e inseriscilo nella porta sensore sul lato inferiore del controller.



PASSO 2

Inserire la spina di alimentazione in una presa a muro per alimentare il controller.

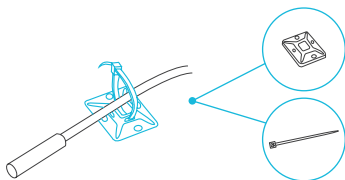


INSTALLAZIONE

MODELLI SERIE T

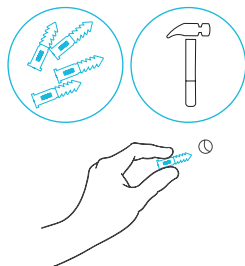
PASSO 3

Posiziona la sonda con cavo e fissala utilizzando le fascette e i supporti inclusi.



PASSAGGIO 4

Per montare il controller, individuare un punto libero da ostruzioni. Fissare il controller utilizzando il set di viti di montaggio incluso.

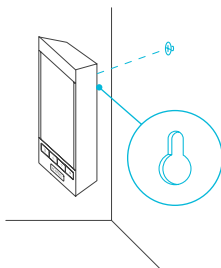


INSTALLAZIONE

MODELLI SERIE T

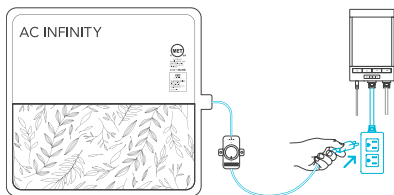
PASSO 5

Sul retro del controller è presente un'apertura per appendere il dispositivo.



PASSO 6

Per alimentare il tappetino riscaldante con il controller, collegalo a una delle due prese CA situate sul controller.



GUIDA INTRODUTTIVA

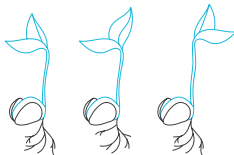
STAGIONI DI COLTIVAZIONE

Usa questo tappetino riscaldante per semina per anticipare la stagione di giardinaggio. Inizia il processo di germinazione durante il tardo inverno o la primavera, specialmente se ti trovi in una regione più fredda.



GERMINAZIONE

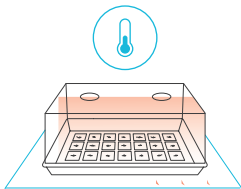
Semi diversi richiedono temperature diverse per germinare. Prima di iniziare, consulta la confezione dei semi e la tabella sul tappetino per semina per le impostazioni di temperatura raccomandate.



TEMPERATURA

Se la confezione dei semi non specifica una temperatura, mantieni la temperatura tra 18°C e 24°C (65-75°F).

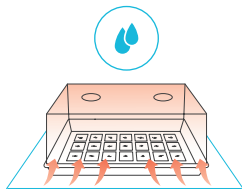
Nota: assicuratevi di monitorare anche la temperatura ambiente della stanza; insieme alle condizioni meteorologiche locali, questo può influenzare il processo di germinazione.



GUIDA INTRODUTTIVA

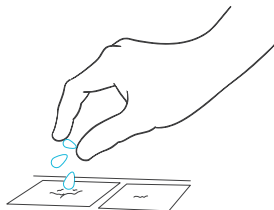
UMIDITÀ

Le cupole di umidità e i vasi coperti con plastica possono essere utilizzati insieme al tappetino per semina per introdurre umidità, accelerando la crescita delle piante.



SEMINA

Semina 2-3 semi per cella; non tutti i semi germineranno. Copri completamente i semi con il substrato di coltivazione. Posiziona la cupola per umidità opzionale sopra il vassoio. Colloca il vassoio di semina sul tappetino riscaldante e accendilo per iniziare il riscaldamento.

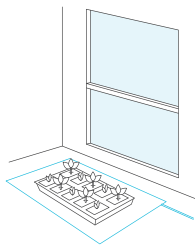


GUIDA INTRODUTTIVA

ILLUMINAZIONE

Se nella vostra casa entra molta luce, potete posizionare il contenitore vicino a una finestra luminosa esposta a sud. Ruotare il vassoio ogni giorno.

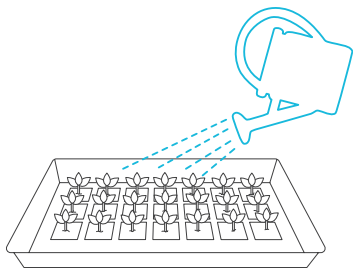
Fare attenzione quando si utilizza il tappetino riscaldante per semina insieme alle lampade da coltivazione; questo potrebbe seccare il terreno e surriscaldare le radici delle piantine.



IRRIGAZIONE

Prima di utilizzare il tappetino riscaldante, innaffia il substrato/dischetti del vassoio di semina, che dovrebbero apparire marrone scuro. Asciuga l'acqua in eccesso. Aggiungi piccole quantità d'acqua ogni volta che il substrato/dischetti appaiono marrone chiaro.

Una volta che i semi iniziano a germinare, solleva la cupola serra di circa 2,5-4 cm. Quando metà del vassoio presenta plantule germinate, rimuovi il vassoio dal tappetino riscaldante e dalla cupola serra.



PROGRAMMAZIONE

CONTROLLER RISCALDAMENTO

INDICATORE LUMINOSO

Quando il controller è acceso e alimentato, il LED nella parte superiore del controller si illumina per indicare che è in funzione.

ON

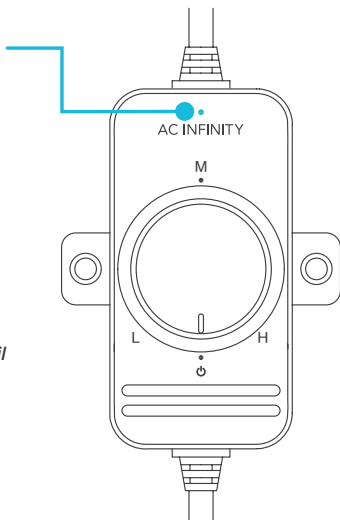
Ruotare la manopola in senso orario fino a sentire e percepire un clic per accendere il tappetino riscaldante per semina.

OFF

Ruota la manopola in senso antiorario da ON fino a sentire e percepire un clic per spegnere il tappetino riscaldante.

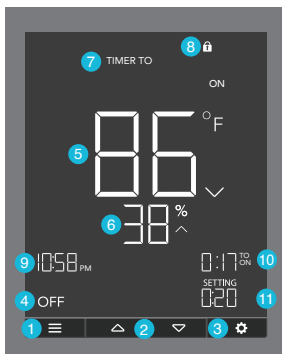
CONTROLLO VELOCITÀ

Ruotando la manopola si regola gradualmente il calore tra basso, medio e alto.



PROGRAMMAZIONE

CONTROLLER INTELLIGENTE



1. PULSANTE MODALITÀ

Questo pulsante scorre le modalità del controller: OFF, ON, AUTO (4 trigger), TIMER TO ON, TIMER TO OFF, CYCLE (On e Off) e SCHEDULE (On e Off).

2. PULSANTE SU / GIÙ

Regola i parametri della modalità in uso. Nella maggior parte delle modalità, il pulsante su aumenta e il pulsante giù diminuisce il valore. Tenendo premuti entrambi i pulsanti contemporaneamente si imposta il parametro su off.

3. PULSANTE IMPOSTAZIONI

Questo pulsante scorre ciascuna delle impostazioni del controller: LUMINOSITÀ DISPLAY, F/C, OROLOGIO, CALIBRAZIONE (Temperatura e Umidità) e BUFFER (Temperatura e Umidità).

4. STATO PRESA

Visualizza lo stato di alimentazione del controller della presa, indicando se l'elettricità viene fornita al dispositivo. Verrà visualizzato ON se il dispositivo è alimentato e OFF se il dispositivo non è alimentato.

PROGRAMMAZIONE

5. TEMPERATURA SONDA

Temperatura attuale rilevata dalla sonda. Visualizza "--" se nessuna sonda è collegata. Include un indicatore di tendenza che segnala un aumento, stabilità o diminuzione della temperatura nell'ultima ora.

6. UMIDITÀ SONDA

Umidità attuale rilevata dalla sonda. Visualizza "--" se nessuna sonda è collegata. Include un indicatore di tendenza che segnala un aumento, stabilità o diminuzione dell'umidità nell'ultima ora.

7. MODALITÀ CONTROLLER

Visualizza la modalità in cui si trova attualmente il controller. Premendo il pulsante modalità si scorrono le modalità disponibili.

8. ICONE DI STATO

Lampeggia o visualizza le icone di avviso dal controller. Le icone includono AVVISO TIMER, BLOCCO DISPLAY e stato BLUETOOTH.

9. ORA CORRENTE

Visualizza l'ora corrente. La batteria interna mantiene l'orologio in funzione, quindi non si reimposta a 00:00 se l'alimentazione viene interrotta. Consulta pagina 28 per le istruzioni su come impostare l'orologio.

10. CONTO ALLA ROVESCIA

*Visualizza il conto alla rovescia TO ON o TO OFF per mostrare il tempo rimanente prima dell'accensione del timer, spegnimento del timer
le modalità off, cycle o schedule attivano o disattivano la ventola. TO ON rappresenta il tempo rimanente prima dell'accensione del dispositivo. TO OFF rappresenta il tempo rimanente prima dello spegnimento del dispositivo.*

11. IMPOSTAZIONI UTENTE

Visualizza il valore impostato per la modalità corrente in cui ci si trova. Premere il pulsante su o giù per regolare il valore.

PROGRAMMAZIONE

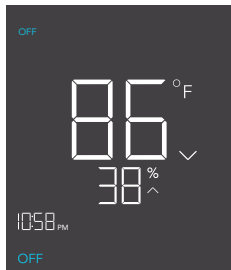
MODALITÀ DEL CONTROLLER

Premendo il pulsante modalità si scorrono le modalità di programmazione disponibili del controller: OFF, ON, AUTO (4 attivazioni), TIMER ACCENSIONE, TIMER SPEGNIMENTO, CICLO (On e Off) e PROGRAMMAZIONE (On e Off).

MODALITÀ OFF

Il dispositivo rimarrà spento indipendentemente da temperatura, umidità e trigger basati sul tempo.

Nota che puoi tenere premuto il pulsante mode mentre ti trovi in qualsiasi altra modalità o impostazione per tornare rapidamente alla Modalità OFF.



MODALITÀ ON

Il dispositivo sarà acceso indipendentemente dalle attivazioni di temperatura, umidità e basate sul tempo.



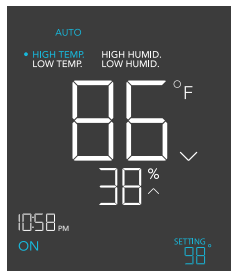
PROGRAMMAZIONE

MODALITÀ AUTO (ATTIVAZIONE TEMPERATURA ALTA)

Premendo il pulsante su o giù si imposta il valore alto attivazione temperatura. Il dispositivo si accenderà se la lettura della sonda raggiunge o supera questa soglia.

Se la lettura della sonda scende al di sotto di questo punto di attivazione, il dispositivo verrà spento. Questo punto di spegnimento può essere regolato tramite l'impostazione del buffer come mostrato a pagina 29.

È inoltre possibile impostare questo trigger al di sotto del trigger di temperatura bassa per creare un intervallo specifico, in cui il dispositivo sarà attivo solo quando rientra in questo intervallo.



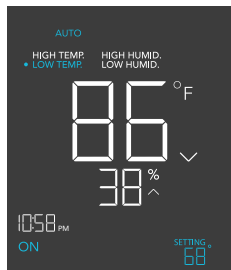
Questo trigger può attivarsi finché sei in Modalità AUTO, anche se stai visualizzando un trigger diverso all'interno della Modalità AUTO.

MODALITÀ AUTO (TRIGGER TEMPERATURA BASSA)

Premendo il pulsante su o giù si imposta il trigger di temperatura bassa. Il dispositivo si accenderà se la lettura della sonda raggiunge o scende al di sotto di questa soglia.

Se la lettura della sonda sale al di sopra di questo punto di attivazione, il dispositivo verrà spento. Questo punto di spegnimento può essere regolato tramite l'impostazione del buffer come mostrato a pagina 29.

Puoi anche impostare questa soglia al di sopra della soglia di alta temperatura per creare un intervallo specifico, in cui il dispositivo sarà attivo solo quando si trova all'interno di questo intervallo.



Questo trigger può attivarsi finché sei in Modalità AUTO, anche se stai visualizzando un trigger diverso all'interno della Modalità AUTO.

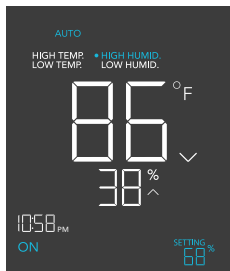
PROGRAMMAZIONE

MODALITÀ AUTO (ATTIVAZIONE UMIDITÀ ALTA)

Premendo il pulsante su o giù si imposta il trigger di umidità alta. Il dispositivo si accenderà se la lettura della sonda raggiunge o supera questa soglia.

Se la lettura della sonda scende al di sotto di questo punto di trigger, il dispositivo verrà spento. Questo punto di spegnimento può essere regolato utilizzando l'impostazione buffer come mostrato a pagina 29.

È anche possibile impostare questo trigger al di sotto del trigger di umidità bassa per creare un intervallo specifico, in cui il dispositivo sarà attivo solo quando si trova all'interno di questo intervallo.



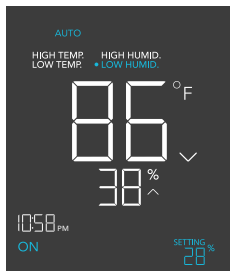
Questo trigger può attivarsi finché sei in Modalità AUTO, anche se stai visualizzando un trigger diverso all'interno della Modalità AUTO.

MODALITÀ AUTO (TRIGGER UMIDITÀ BASSA)

Premendo il pulsante su o giù si imposta il trigger di bassa umidità. Il dispositivo si accenderà se la lettura della sonda raggiunge o scende al di sotto di questa soglia.

Se la lettura della sonda sale al di sopra di questo punto di attivazione, il dispositivo verrà spento. Questo punto di spegnimento può essere regolato tramite l'impostazione del buffer come mostrato a pagina 29.

Puoi anche impostare questa attivazione sopra l'attivazione umidità alta per creare un intervallo specifico, in cui il dispositivo sarà acceso solo quando si trova all'interno di questo intervallo.



Questo trigger può attivarsi finché sei in Modalità AUTO, anche se stai visualizzando un trigger diverso all'interno della Modalità AUTO.

PROGRAMMAZIONE

NOTE AGGIUNTIVE — IMPOSTAZIONE MODALITÀ AUTO

Si prega di notare che i trigger di alta umidità attiveranno il dispositivo se i livelli di umidità relativa raggiungono o **superare** il valore impostato. I trigger di umidità bassa attiveranno il dispositivo se i livelli di umidità relativa raggiungono o **scende sotto** il valore impostato.

ATutte e quattro le programmazioni trigger in modalità AUTO possono funzionare e attivarsi contemporaneamente. Reimpostare le programmazioni trigger non utilizzate per evitare attivazioni del dispositivo involontarie o non necessarie.



UMIDIFICATORI: TRIGGER BASSA UMIDITÀ

I trigger di bassa umidità attiveranno l'umidificatore se i livelli di umidità relativa raggiungono o scendono al di sotto del valore impostato.



RISCALDATORI E TAPPETINI RISCALDANTI: TRIGGER BASSA TEMPERATURA

I trigger di bassa temperatura attiveranno il riscaldatore se i livelli di temperatura raggiungono o scendono al di sotto del valore impostato.



DEUMIDIFICATORI: ATTIVAZIONE UMIDITÀ ALTA

I trigger di umidità alta attiveranno il deumidificatore se i livelli di umidità relativa raggiungono o superano il valore impostato.



CONDIZIONATORI E VENTOLE DI RAFFREDDAMENTO: SOGLIA ALTA TEMPERATURA

I trigger di alta temperatura attiveranno la ventola o il condizionatore se i livelli di temperatura raggiungono o superano il valore impostato.

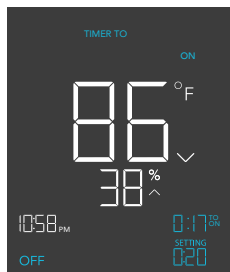
Assicuratevi di impostare la programmazione appropriata per i dispositivi scelti. Verifica eventuali programmazioni avanzate attive sull'app AC Infinity e assicuratevi che il valore di buffer sia impostato correttamente. Questo può influenzare quando i dispositivi vengono attivati.

PROGRAMMAZIONE

TIMER A MODALITÀ ON

In questa modalità, premere il pulsante su o giù per impostare un tempo di conto alla rovescia. Durante il conto alla rovescia, il dispositivo sarà spento. Al termine del conto alla rovescia, il dispositivo si attiverà.

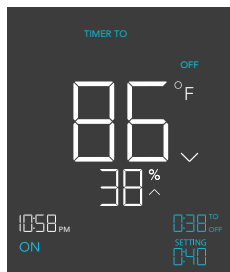
Il conto alla rovescia inizierà se non viene premuto alcun pulsante per 5 secondi. Il tempo rimanente del conto alla rovescia viene mostrato sul display, nella sezione sopra l'impostazione. Uscendo dalla modalità timer mentre il conto alla rovescia è in corso, questo verrà messo in pausa fino al ritorno a questa modalità.



TIMER A MODALITÀ OFF

In questa modalità, premi il pulsante su o giù per impostare un tempo di conto alla rovescia. Durante il conto alla rovescia, il dispositivo sarà acceso. Una volta terminato il conto alla rovescia, il dispositivo si spegnerà.

Il conto alla rovescia inizierà se non viene premuto alcun pulsante per 5 secondi. Il tempo rimanente del conto alla rovescia viene mostrato sul display, nella sezione sopra l'impostazione. Uscendo dalla modalità timer mentre il conto alla rovescia è in corso, questo verrà messo in pausa fino al ritorno a questa modalità.

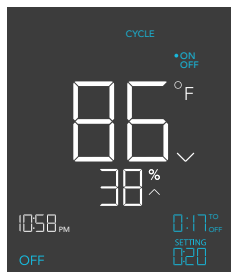


PROGRAMMAZIONE

MODALITÀ CICLO (ON E OFF)

In questa modalità, imposta una durata di accensione e una durata di spegnimento per far funzionare il dispositivo in ciclo continuo. Premi il pulsante su o giù per impostare prima la durata di accensione del dispositivo, poi premi di nuovo il pulsante mode per impostare la durata di spegnimento.

Il conto alla rovescia inizierà se non viene premuto alcun pulsante per 5 secondi. Il tempo rimanente prima della fase successiva di accensione o spegnimento viene mostrato sul display, nella sezione sopra l'impostazione. Uscendo dalla modalità ciclo mentre il conto alla rovescia è in corso, questo verrà messo in pausa fino al ritorno a questa modalità.

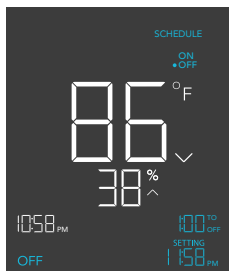
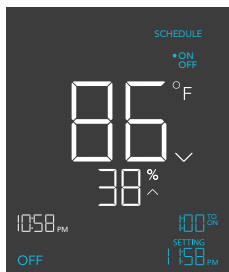


PROGRAMMAZIONE

MODALITÀ PROGRAMMAZIONE (ON E OFF)

In questa modalità, imposta un orario di accensione e un orario di spegnimento giornaliero per il dispositivo. Premi il pulsante su o giù per impostare prima l'orario di accensione, poi premi di nuovo il pulsante mode per impostare l'orario di spegnimento. Assicurati di impostare l'ora corrente nelle impostazioni.

Il conto alla rovescia inizierà se non viene premuto alcun pulsante per 5 secondi. Il tempo rimanente prima della prossima fase di accensione o spegnimento viene mostrato sul display, nella sezione sopra l'impostazione. Il dispositivo non seguirà questa programmazione se esci da questa modalità. Se rientri nella modalità programmazione, continuerà a seguire l'ultima programmazione impostata.



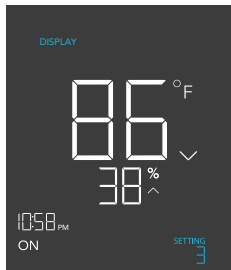
PROGRAMMAZIONE

IMPOSTAZIONI CONTROLLER

Premendo il pulsante *setting* si scorreranno le impostazioni disponibili del controller: *DISPLAY*, *F/C*, *CLOCK*, *CALIBRATION TEMPERATURE*, *CALIBRATION HUMIDITY*, *BUFFER TEMPERATURE* e *BUFFER HUMIDITY*.

IMPOSTAZIONI DISPLAY

In questa impostazione, regola la luminosità del display e l'oscuramento automatico. Premi il pulsante su o giù per scorrere tra 1, 2, 3, A2 e A3. La luminosità massima è 3, mentre la minima è 1. Le impostazioni 1, 2 e 3 non prevedono l'oscuramento automatico e il display rimarrà costantemente a quel livello di luminosità. In A2, il display mostrerà la luminosità 2 ma si abbasserà a luminosità 1 quando il controller non viene utilizzato per 15 secondi. In A3, il display mostrerà la luminosità 3 ma si abbasserà a luminosità 1 quando il controller non viene utilizzato per 15 secondi.



IMPOSTAZIONE F/C

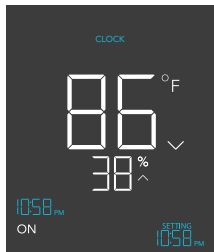
In questa impostazione, modifica le unità visualizzate in Fahrenheit o Celsius. Premi il pulsante su o giù per scorrere tra F e C. Tutte le unità visualizzate sul controller cambieranno automaticamente con la tua impostazione.



PROGRAMMAZIONE

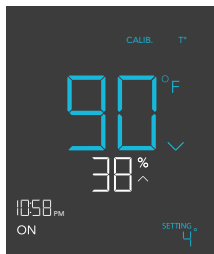
IMPOSTAZIONE OROLOGIO

In questa impostazione, regolare l'ora corrente. Premere il pulsante su o giù per aumentare o diminuire l'ora. Ogni volta che si supera le 12:00, le unità cambieranno automaticamente in AM o PM. L'ora corrente verrà mostrata nell'angolo inferiore sinistro del display.



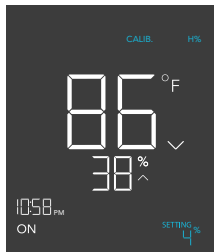
IMPOSTAZIONE CALIBRAZIONE TEMPERATURA

In questa impostazione, regola la lettura della temperatura misurata dalla sonda del sensore. Premi il pulsante su o giù per aumentare o diminuire il valore di 2°F (o 1°C) alla volta. L'intervallo di calibrazione va da -20°F a 20°F (o da -10°C a 10°C) e verrà applicato alle misurazioni della sonda del sensore.



IMPOSTAZIONE CALIBRAZIONE UMIDITÀ

In questa impostazione, regola la lettura reale dell'umidità misurata dalla sonda del sensore. Premi il pulsante su o giù per aumentare o diminuire il valore con incrementi dell'1%. L'intervallo di calibrazione va da -10% a 10% e verrà applicato alle misurazioni della sonda del sensore.



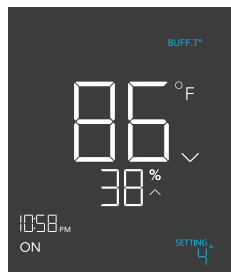
PROGRAMMAZIONE

IMPOSTAZIONE BUFFER TEMPERATURA

Il buffer utilizzato nel trigger di temperatura in modalità automatica può essere regolato per evitare che il dispositivo si accenda e spenga troppo rapidamente a causa delle variazioni ambientali.

Per i trigger di alta temperatura, una volta che il dispositivo è acceso, si spegnerà solo quando la temperatura misurata scende al di sotto della temperatura impostata del valore di buffer qui configurato.

Per i trigger di bassa temperatura, una volta che il dispositivo è acceso, si spegnerà solo quando la temperatura misurata sale al di sopra della temperatura impostata del valore di buffer qui configurato.

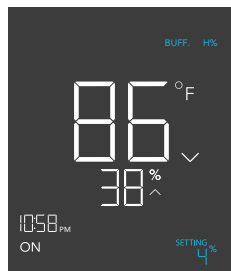


IMPOSTAZIONE BUFFER UMIDITÀ

Il buffer utilizzato per l'attivazione dell'umidità in modalità automatica può essere regolato per evitare che il dispositivo si accenda e spenga troppo rapidamente a causa delle variazioni ambientali.

Per i trigger di alta umidità, una volta che il dispositivo è acceso, si spegnerà solo quando l'umidità misurata scende al di sotto dell'umidità impostata del valore di buffer qui configurato.

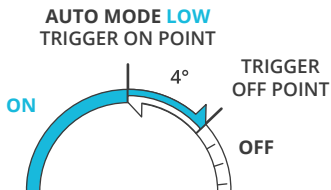
Per i trigger di bassa umidità, una volta che il dispositivo è acceso, si spegnerà solo quando l'umidità misurata salirà sopra l'umidità impostata del valore buffer qui configurato.



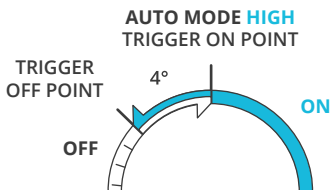
PROGRAMMAZIONE

NOTE AGGIUNTIVE — IMPOSTAZIONE BUFFER

L'impostazione del buffer è separata dalla modalità AUTO, che imposta SOLO il punto di accensione del dispositivo. Nota: se è impostato un buffer, il dispositivo rimarrà acceso mentre la temperatura o l'umidità supera il punto di trigger, spegnendosi quando viene superato il punto di buffer.



L'impostazione del buffer crea un punto sopra il trigger in cui il dispositivo si **SPEGNERÀ** una volta superato.



L'impostazione buffer crea un punto al di sotto del trigger in cui il dispositivo si **SPEGNERÀ** una volta superato.

PROGRAMMAZIONE

ICONE AVVISO / STATO

In alto a sinistra del display si trova la sezione delle icone di avviso. Le icone potrebbero lampeggiare quando il controller desidera avvisare che una particolare funzione o allarme è stato attivato.



AVVISO TIMER

Questa icona lampeggerà quando un conto alla rovescia sarà completato per **TIMER TO ON**, **TIMER su OFF**, modalità **CYCLE** o **SCHEDULE**.



AVVISO BLOCCO DISPLAY

Questa icona viene visualizzata quando blocchi il controller. L'icona lampeggerà ed emetterà un segnale acustico se si tenta di regolare il controller mentre è ancora bloccato.



STATO BLUETOOTH

Questa icona viene visualizzata quando il dispositivo è connesso all'app **AC Infinity**.

ALTRE IMPOSTAZIONI

BLOCCO CONTROLLER

Tenendo premuto il pulsante impostazioni si blocca il controller nella modalità corrente. Quando il controller è bloccato, non è possibile modificare alcun parametro né cambiare modalità. Tenendo premuto di nuovo il pulsante di accensione si sblocca il controller.

TIENI PREMUTO +



NASCONDI SCHERMO

Blocca il controller in modo che nessuna impostazione possa essere modificata. Vedi sopra. Poi premi il pulsante impostazioni per spegnere il display. Premendolo di nuovo il display si riaccenderà. I programmi continueranno a funzionare in background mentre lo schermo LCD è spento.

PREMI +



PASSA A MODALITÀ OFF

Tenere premuto il pulsante modalità per 3 secondi in qualsiasi modalità o impostazione porterà automaticamente alla Modalità OFF. Questa funzione è disabilitata se il controller è bloccato.

TIENI PREMUTO +



RIPRISTINA A OFF/PREDEFINITO

Tenendo premuti insieme i pulsanti su e giù per 2 secondi, il valore della modalità corrente o dell'impostazione del controller verrà ripristinato su OFF/Predefinito. Premendo il pulsante su o giù si tornerà al valore precedente.

TIENI PREMUTO +



AUMENTO O DIMINUIZIONE AUTOMATICA

Tenendo premuto il pulsante su o giù, il valore dell'impostazione aumenterà o diminuirà automaticamente fino al rilascio.

TIENI PREMUTO +



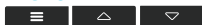
TIENI PREMUTO +



RIPRISTINO DI FABBRICA

Tenendo premuti insieme i pulsanti modalità, su e giù per 5 secondi si ripristinerà il controller e le impostazioni di fabbrica. Questo cancella tutti i parametri utente in ogni modalità e impostazione del controller.

TIENI PREMUTO +



SCARICA L'APP

L'APP AC INFINITY

L'app AC Infinity consente di connettersi alla nuova generazione dei nostri controller intelligenti, offrendo accesso a programmi avanzati e dati ambientali.

1

Scarica l'app AC Infinity dall'App Store o Play Store cercando "AC Infinity".



2

Apri l'app AC Infinity e segui le istruzioni a pagina 34-35 per associare il tuo controller con l'app.



SUGGERIMENTO PER ACCESSO RAPIDO

Apri la fotocamera dello smartphone e scansiona il codice QR qui sotto per scaricare l'app AC Infinity. Visita il nostro sito web all'indirizzo www.acinfinity.com per maggiori informazioni sull'app AC Infinity.



Nota: L'aspetto e le funzionalità dell'App AC Infinity sono soggetti a modifiche. Consulta il nostro sito web/QR per le istruzioni più aggiornate.

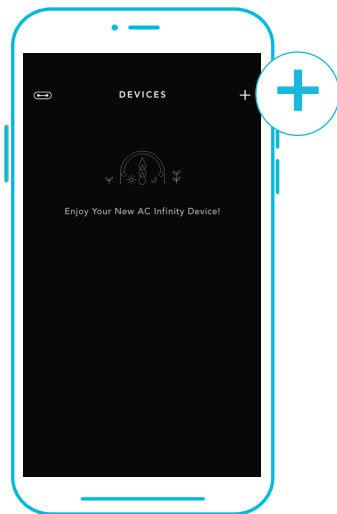
AGGIUNGI DISPOSITIVO

CONFIGURAZIONE E ASSOCIAZIONE

Accendi il dispositivo prima di associarlo all'app. Consulta le pagine 11-13 per maggiori informazioni sulla configurazione del controller.

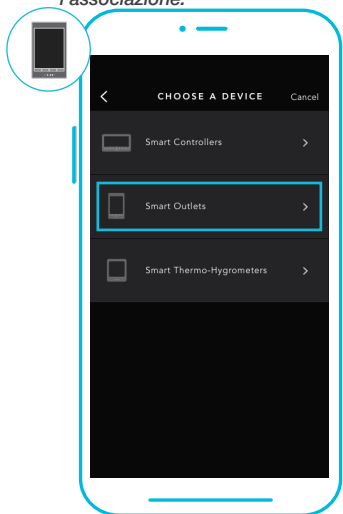
1

Toccare la scheda
aggiungi il tuo dispositivo smart.



2

Per avviare l'app, tocca la scheda
"Smart Outlets" per iniziare
l'associazione.

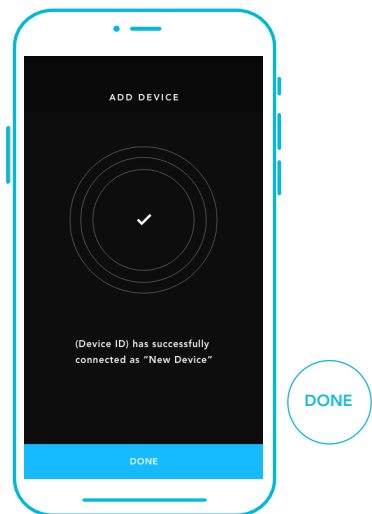


Nota: il Bluetooth deve essere attivato sul dispositivo mobile prima di avviare il processo di associazione.

AGGIUNGI DISPOSITIVO

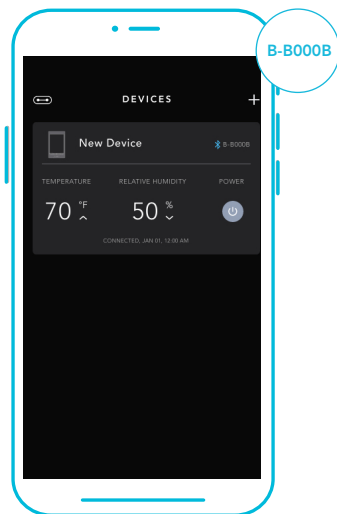
3

*Tocca il pulsante **FATTO** per completare il processo di associazione.*



4

Il controller apparirà sul tuo dispositivo smart con un ID univoco.



Nota bene: Quando si associa l'app in presenza di più controller, avvicina il dispositivo mobile al controller desiderato.

FAQ CONTROLLER 76

D: Qual è la posizione migliore per la sonda?

R: Posizionare la sonda del sensore il più vicino possibile al punto più caldo o più umido del vostro spazio.

D: Devo rimuovere il cappuccio di plastica dalla sonda?

R: Sì. È necessario rimuovere il cappuccio di plastica affinché la sonda possa rilevare accuratamente le condizioni climatiche.

D: Questo controller per prese è impermeabile?

R: No, non ha alcuna protezione IP contro acqua e polvere. Posiziona questo controller in un luogo asciutto per garantire un corretto funzionamento.

D: Posso utilizzare questo controller con un ventilatore di altra marca?

R: Sì. Questo controller può essere utilizzato con qualsiasi ventilatore con spine di alimentazione CA di Tipo A o Tipo B.

D: Il controller mantiene le impostazioni dopo lo spegnimento?

R: Sì. Se l'alimentazione del controller viene interrotta e poi riattivata, le impostazioni verranno mantenute.

D: Il mio controller non si associa con l'app. Come posso risolvere?

R: Se il processo di associazione non riesce, disattiva il Bluetooth e riabilitalo per riprovare. Quando avvii il processo di associazione in presenza di più controller Bluetooth, avvicina il tuo dispositivo smart al controller che desideri connettere all'app.

D: Come posso evitare che il mio dispositivo si accenda e spenga troppo rapidamente in modalità AUTO?

R: Il valore impostato nella sezione BUFFER determinerà con quanta facilità il dispositivo può spegnersi nuovamente dopo essere stato attivato.

Accedere a questa sezione in SETTINGS cliccando sull'icona dell'ingranaggio in alto a destra. Impostare un valore buffer X. Una volta che il dispositivo viene attivato (ON), sarà necessario che il valore scenda di X sotto il punto di trigger affinché si disattivi (OFF) nuovamente. Più basso è il valore buffer impostato, più facilmente il dispositivo tornerà a OFF. Se impostato a zero, il dispositivo si attiverà e disattiverà immediatamente ogni volta che il punto di trigger viene superato. Questo potrebbe causare accensioni e spegnimenti rapidi se il clima oscilla avanti e indietro. Aumentare il valore buffer per ridurre questo fenomeno. Verificare anche i punti di trigger alto e basso che possono attivarsi contemporaneamente. Disattivare i punti di trigger non in uso.

FAQ CONTROLLER 76

D:Perché il mio umidificatore non si accende o spegne quando l'ho programmato in modalità AUTO?

R:Se questo si verifica in modalità AUTO per le attivazioni di umidità, nota che l'attivazione UMIDITÀ ALTA accende il dispositivo quando viene superato il valore di umidità impostato. Se desideri che il dispositivo si spenga quando viene superato il valore di umidità impostato, utilizza invece l'attivazione UMIDITÀ BASSA.

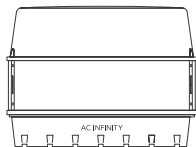
Tipicamente, l'attivazione UMIDITÀ ALTA viene utilizzata con deumidificatori che dovrebbero accendersi quando l'umidità diventa troppo alta. L'attivazione UMIDITÀ BASSA, che accende il dispositivo quando l'umidità diventa troppo bassa, è più adatta per umidificatori.

Tutti e quattro i punti di trigger di alta e bassa temperatura e umidità possono attivarsi contemporaneamente, quindi disattiva i trigger non in uso. Inoltre, verifica che il valore di buffer impostato sia appropriato poiché potrebbe ritardare l'accensione e lo spegnimento del dispositivo da parte del programma. Infine, controlla se hai programmazioni attive sull'app nella SCHEDA AVANZATE che possono sovrascrivere qualsiasi programmazione di controllo.

PRODOTTI AC INFINITY

Cupola di Umidità

La cupola di umidità è progettata per mantenere i livelli di umidità creando l'ambiente ideale per la germinazione dei semi. Ogni kit include un vassoio base e un vassoio per semina con cupola dotata di prese d'aria regolabili per controllare i livelli di umidità. Include anche un'estensione in altezza per fornire un soffitto più alto per applicazioni di propagazione.



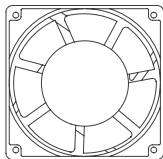
Ventole per Condotti Booster

Un ventilatore in linea per potenziamento condotti progettato per migliorare il flusso d'aria in applicazioni di riscaldamento e condizionamento, e ventilare ambienti domestici come soffitte, laboratori, bagni e cucine. Ogni ventilatore utilizza un controller a manopola facile da usare che regola la velocità per le specifiche esigenze di potenziamento del flusso d'aria.



Ventole Assiali

Il kit ventola serie AXIAL è progettato per vari progetti fai-da-te che richiedono raffreddamento o ventilazione; o come ventola di ricambio per molti prodotti sul mercato. Ogni kit ventola include griglie di protezione e tutto il necessario per montare l'unità a parete e alimentarla tramite una presa a muro. I modelli serie S includono un regolatore di velocità.



Scopri le ultime innovazioni nei controlli ambientali su acinfinity.com

GARANZIA

Questo programma di garanzia è il nostro impegno nei tuoi confronti: il prodotto venduto da AC Infinity sarà privo di difetti di fabbricazione per un periodo di due anni dalla data di acquisto. Se un prodotto presenta un difetto nei materiali o nella lavorazione, adotteremo le misure appropriate definite in questa garanzia per risolvere eventuali problemi.

Il programma di garanzia si applica a qualsiasi ordine, acquisto, ricezione o utilizzo di prodotti venduti da AC Infinity o dai nostri rivenditori autorizzati. Il programma copre i prodotti che presentano difetti, malfunzionamenti o che diventano espressamente inutilizzabili. Il programma di garanzia entra in vigore dalla data di acquisto e scade due anni dopo tale data. Se il prodotto diventa difettoso durante questo periodo, AC Infinity sostituirà il prodotto con uno nuovo o emetterà un rimborso completo.

Il programma di garanzia non copre abusi o usi impropri. Ciò include danni fisici, immersione del prodotto in acqua, installazione errata come tensione di ingresso sbagliata e uso improprio per scopi diversi da quelli previsti. AC Infinity non è responsabile per perdite conseguenti o danni incidentali di qualsiasi natura causati dal prodotto. Non garantiamo danni derivanti dalla normale usura come graffi e ammaccature.

Contattare il nostro reparto rivenditori all'indirizzo dealers@acinfinity.com o (626) 838-4656 per maggiori informazioni sul nostro programma rivenditori e distributori. Contatta il nostro servizio clienti all'indirizzo support@acinfinity.com o 626-923-6399 per assistenza prodotto e garanzia. I nostri orari di lavoro sono dal lunedì al venerdì, dalle 9:00 alle 17:00 PST.



Se riscontrai problemi con questo prodotto, contattaci e saremo lieti di emettere una sostituzione o un rimborso completo!

COPYRIGHT © 2022 AC INFINITY INC. TUTTI I DIRITTI RISERVATI

Nessuna parte dei materiali inclusi grafici o loghi disponibili in questo manuale può essere copiata, fotocopiata, riprodotta, tradotta o ridotta a qualsiasi supporto elettronico o forma leggibile da macchina, in tutto o in parte, senza l'autorizzazione specifica di AC Infinity Inc.

www.acinfinity.com