

AC INFINITY

# SUNCORE

VYHŘÍVANÁ PODLOŽKA PRO  
SAZENICE

UŽIVATELSKÁ PŘÍRUČKA



## VÍTEJTE

Děkujeme, že jste si vybrali AC Infinity. Jsme oddáni kvalitě produktů a přátelskému zákaznickému servisu. Pokud máte jakékoli dotazy nebo návrhy, neváhejte [kontakt](#) nás. Navštivte [www.acinfinity.com](http://www.acinfinity.com) a klikněte na kontakt pro naše kontaktní údaje.

### E-MAIL

[support@acinfinity.com](mailto:support@acinfinity.com)

### WEB

[www.acinfinity.com](http://www.acinfinity.com)

### UMÍSTĚNÍ

Los Angeles, CA

## KÓD MANUÁLU SC2205X1

<b>PRODUKT</b>	<b>MODEL</b>	<b>UPC-A</b>
SUNCORE A1	AC-SMA1	819137021167
SUNCORE S3	AC-SMS3	819137023468
SUNCORE A5	AC-SMA5	819137021181
SUNCORE A7	AC-SMA7	819137021198
SUNCORE A3X2	AC-SMA3X2	819137022133
SUNCORE T1	AC-SMT1	819137021204
SUNCORE T3	AC-SMT3	819137021211
SUNCORE T5	AC-SMT5	819137021228
SUNCORE T7	AC-SMT7	819137021235

# OBSAH PŘÍRUČKY

Rejstřík příručky.....	Strana 5
Upozornění k produktu.....	Strana 6
Rušení od MH a HPS světel .....	Strana 7
Klíčové funkce.....	Strana 8
Obsah balení.....	Strana 9
Instalace.....	Strana 10
Úvodní příručka.....	Strana 14
Programování.....	Strana 17
Další nastavení.....	Strana 32
Stáhnout aplikaci.....	Strana 33
Přidat zařízení.....	Strana 34
FAQ.....	Strana 36
Další produkty AC Infinity.....	Strana 38
Záruka.....	Strana 39

# VAROVÁNÍ K VÝROBKU



PRO SNÍŽENÍ RIZIKA POŽÁRU, ÚRAZU ELEKTRICKÝM PROUDEM NEBO ZRANĚNÍ OSOB DODRŽUJTE NÁSLEDUJÍCÍ:

1. Ujistěte se, že váš zdroj napájení odpovídá elektrickým požadavkům tohoto produktu.
2. Zkontrolujte místní předpisy ohledně dalších bezpečnostních opatření, která mohou být vyžadována pro instalaci v souladu s platnými normami.
3. Před instalací a použitím tohoto produktu si přečtěte všechny pokyny.
4. Pokud nejste obeznámeni s instalací tohoto produktu nebo máte pochybnosti, využijte služeb kvalifikovaného, vyškoleného a licencovaného odborníka. Nesprávná instalace zruší platnost záruky na tento produkt.
5. Pokud polarizovaná zástrčka nepasuje, otočte ji a zkuste znovu. Pokud stále nepasuje, kontaktujte nás nebo elektrikáře. **NEZKRACUJTE**, neodřezávejte ani jinak neupravujte polarizovanou zástrčku.
6. Tento výrobek nesmí být používán v potenciálně nebezpečných prostředích, jako jsou hořlavé, výbušné, chemicky zatížené nebo vlhké atmosféry.
7. Nezakrývejte napájecí kabely koberci ani jinými textilními materiály.
8. Nenepokládejte zahřáté předměty na tuto vyhřevnou podložku pro sazenice ani ponořovat do vody.
10. Nespoléhejte na programování zapnutí/vypnutí jako na jediný způsob odpojení napájení tohoto produktu. Před instalací, servisem nebo přemístěním produktu odpojte napájecí kabel.
11. Nepoužívejte tuto podložku venku, pokud je poškozený kabel, pokud nefunguje správně, pokud spadla nebo je jakýmkoli způsobem poškozena. Zabraňte dětem do 12 let, aby si s touto vyhřívací podložkou hrály nebo ji jinak používaly.

# RUŠENÍ OD MH A HPS SVĚTEL

Některé modely pěstebních světel s HID\* předradníky bez elektromagnetického stínění vytvářejí zónu rádiového rušení (RFI). To může ovlivnit citlivé součásti v blízkosti, jako jsou internetové kabely a klimatické senzory. RFI může vyzařovat z kabelů předradníku nebo z samotného předradníku.

Dodržujte tyto kroky pro zajištění správné funkce a ochranu sondy před rádiovým rušením:

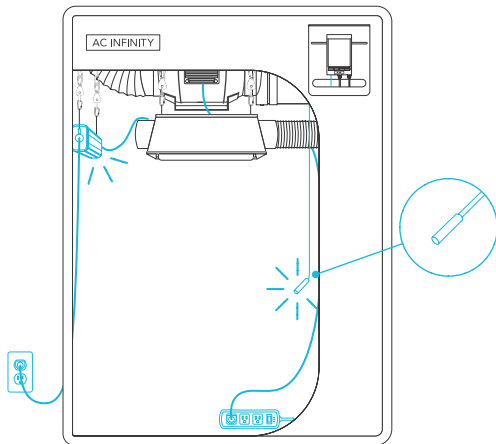
## TIP 1

Udržujte kabel sondy daleko od kabelů vašeho předradníku, aby ovladač správně detekoval klimatické podmínky.

Můžete také ovinout kabel sondy a vytvořit kužel kolem hlavy senzoru pomocí hliníkové lepicí pásky.

## TIP 2

NEPŘIPOJUJTE pěstební světlo a potrubní ventilátor do stejné zásuvky. Připojte pěstební světlo a potrubní ventilátor do samostatných prodlužovacích kabelů a elektrických zásuvek.



\*MH, HPS, CMH nebo CHPS

# KLÍČOVÉ FUNKCE

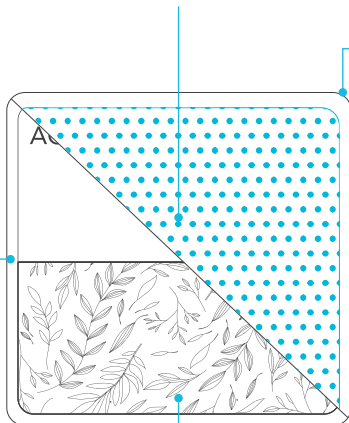
## ÚLOŽNÁ TAŠKA

Voděodolný vak z nylonové tkaniny se stahovacím otvorem pro snadné uložení vyhřívací podložky.



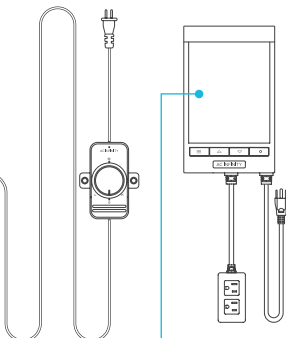
## DISTRIBUCE TEPLA

Zlepšuje klíčení a zakořeňování, vyzařuje stálé teplo a izoluje vaši výsevni misku.



## VODĚODOLNÁ PODLOŽKA

Výhřevná podložka s krytím IP-67 využívající více vrstev PVC materiálu pro vysokou odolnost a ochranu proti poškození kapalinou.



## EXTRÉMNÍ TEPLOTA

Odolná konstrukce z materiálů navržených pro dlouhou životnost v extrémních teplotních a klimatických podmínkách.

## TOPNÁ FÓLIE

Vybaveno technologií vzdáleného infračerveného záření pro rovnoměrné rozložení tepla po celé ploše misek pro sazenice.

## CHYTRÝ REGULÁTOR

Modely řady T obsahují regulátor, který spouští podložku na základě teploty, vlhkosti, časovače nebo rozvrhu.

# OBSAH BALENÍ

## VYHŘÍVACÍ PODLOŽKA SUNCORE (Součástí obou sérií)



SAZENICE  
PODLOŽKA  
(x1)



SKLADOVÁNÍ  
KRYT PODLOŽKY  
(x1)



OVLADAČ  
SADA ŠROUBŮ  
(x2)

\*\* Pouze model AC-SMA3X2 obsahuje dvě jednotky vyhřívací podložky pro sazenice, kryty skladovací podložky a duální sady šroubů pro ovladač.

## VYHŘÍVACÍ PODLOŽKA SUNCORE (Součástí pouze řady T)



NÁSTĚNNÝ  
OVLADAČ  
(x1)



SENZOR  
SONDA  
(x1)



MONTÁŽ NA ZEŘ  
VRUTY DO DŘEVA  
(x2)



KABEL  
ÚVAZEK  
(x1)



ÚCHYT PRO  
STAHOVACÍ  
PÁSKU  
(x1)

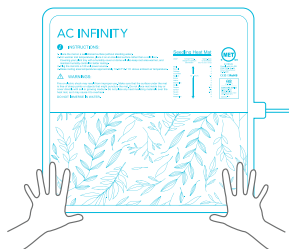
# INSTALACE

## VŠECHNY MODELY

### KROK 1

Rozviňte vyhřívací podložku naplocho na zem.

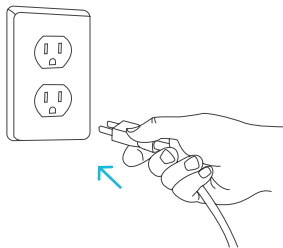
**\*Nedovolte, aby se podložka překrývala sama na sebe.**



### KROK 2

Zapojte napájecí kabel do elektrické zásuvky pro zapnutí vyhřívací podložky.

Pro modely řady T pokračujte na strany 11 až 13 pro nastavení ovladače s podložkou.

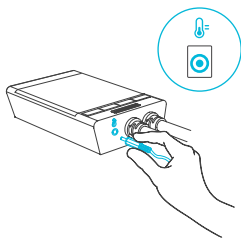


# INSTALACE

## MODEL Y ŘADY T

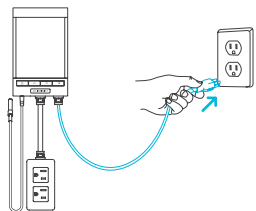
### KROK 1

Najděte konektor čidla a zapojte jej do portu pro čidlo na spodní straně ovladače.



### KROK 2

Zapojte napájecí kabel do elektrické zásuvky pro napájení ovladače.

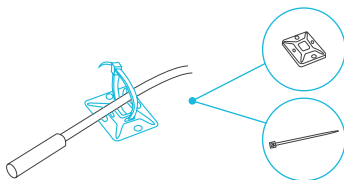


# INSTALACE

## MODELÝ ŘADY T

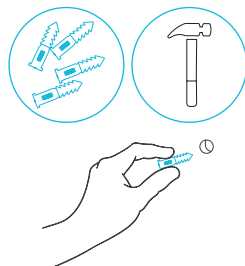
### KROK 3

Umístěte kabelové čidlo a zajistěte jej pomocí přiložených stahovacích pásek a úchytů.



### KROK 4

Pro montáž ovladače najděte místo bez překážek. Upevněte ovladač pomocí přiloženého montážního šroubového setu.

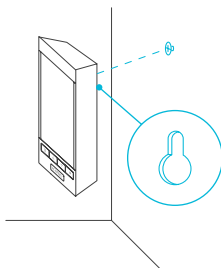


# INSTALACE

## MODELY ŘADY T

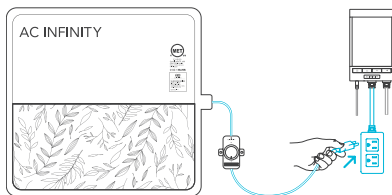
### KROK 5

Na zadní straně ovladače je otvor pro zavěšení zařízení.



### KROK 6

Pro napájení vyhřívací podložky ovladačem ji zapojte do jedné ze dvou AC zásuvek umístěných na ovladači.



# ÚVODNÍ PŘÍRUČKA

## PĚSTEBNÍ SEZÓNY

Použijte tuto vyhřívanou podložku pro rychlejší zahájení pěstební sezóny. Začněte s klíčením na konci zimy nebo na jaře, zejména pokud žijete v chladnějším regionu.

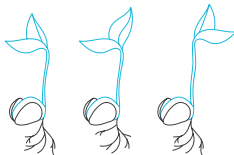
---



## KLÍČENÍ

Různá semena vyžadují různé teploty pro klíčení. Před začátkem si prostudujte obal semen a tabulku na podložce pro sazenice s doporučeným nastavením teploty.

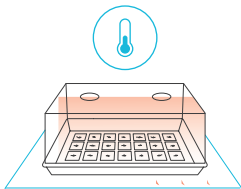
---



## TEPLOTA

Pokud váš sáček se semeny neuvádí teplotu, udržujte teplotu mezi 18 °C a 24 °C (65–75 °F).

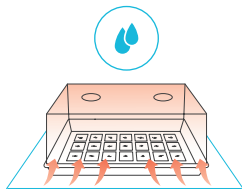
Poznámka: Sledujte také okolní teplotu místnosti; spolu s místním počasím může ovlivnit proces klíčení.



# ÚVODNÍ PŘÍRUČKA

## VLHKOST

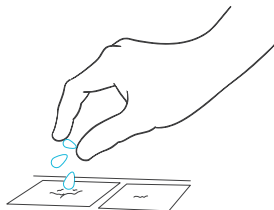
Vlhkostní zvonky a plastové kryty květináčů lze používat společně s vyhřívací podložkou pro semenáčky k udržení vlhkosti, což pomáhá urychlit růst rostlin.



---

## VÝSEV SEMEN

Vysejte 2-3 semena do každé buňky; ne každé semeno vyklíčí. Semena zcela zakryjte pěstebním substrátem. Na misku nasadte volitelný zvlhčovací kryt. Umístěte výsevní misku na vyhřívanou podložku a zapněte ji pro zahájení ohřevu.

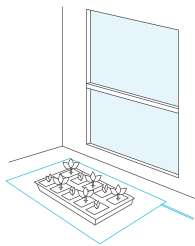


# ÚVODNÍ PŘÍRUČKA

## OSVĚTLENÍ

Pokud máte v domácnosti hodně světla, můžete nádobu umístit k jasnému oknu orientovanému na jih. Denně otáčejte misku.

Buďte opatrní při používání vyhřívané podložky pro sazenice společně s pěstebními světly; může to vysušit půdu a přehřát kořeny sazenic.

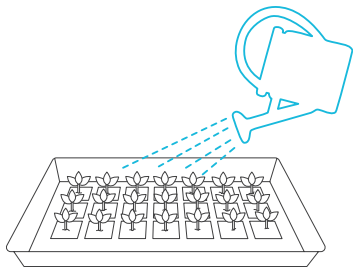


---

## ZAVLAŽOVÁNÍ

Před použitím vyhřívací podložky zalijte startovací směs/pelety v sadbovači, které by měly být tmavě hnědé. Osušte přebytečnou vodu. Přidejte malé množství vody, kdykoliv směs/pelety zesvětlají.

Jakmile semena začnou klíčit, nadzdvihněte skleníkový kryt přibližně o 2,5-4 cm. Když polovina misky obsahuje vyklíčené sazenice, odstraňte misku z vyhřívané podložky a skleníkového krytu.



# PROGRAMOVÁNÍ

## OVLADAČ VYTÁPĚNÍ

### SVĚTELNÝ INDIKÁTOR

Když je ovladač zapnutý a napájený, LED dioda v horní části ovladače se rozsvítí, což indikuje, že je zapnutý.

### ZAP

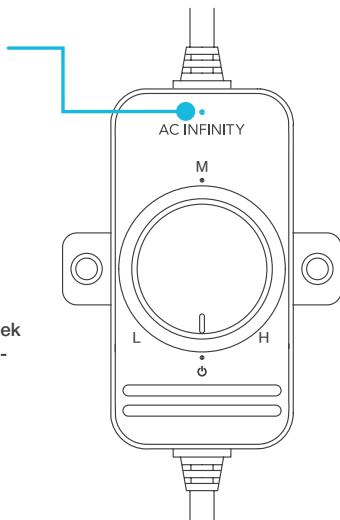
Otáčejte knoflíkem ve směru hodinových ručiček, dokud neuslyšíte a neucítíte kliknutí, čímž zapnete výhřevnou podložku pro sazenice.

### VYP

Otočte knoflíkem proti směru hodinových ručiček z polohy ON, dokud neuslyšíte a neucítíte cvaknutí, čímž vypnete vyhřívací podložku.

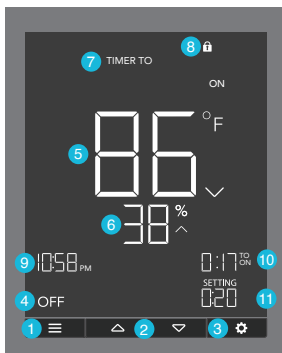
### REGULACE RYCHLOSTI

Otáčením knoflíku postupně nastavíte teplo mezi nízkou, střední a vysokou úrovní.



# PROGRAMOVÁNÍ

## INTELENTNÍ OVLADAČ



### 1. TLAČÍTKO REŽIMU

Toto tlačítko přepíná mezi jednotlivými režimy ovladače: VYP, ZAP, AUTO (4 spouštěče), ČASOVAČ NA ZAP, ČASOVAČ NA VYP, CYKLUS (Zap a Vyp) a PLÁN (Zap a Vyp).

### 2. TLAČÍTKO NAHORU / DOLŮ

Upravuje parametry aktuálního režimu. Ve většině režimů tlačítko nahoru zvyšuje a tlačítko dolů snižuje hodnotu nastavení. Současným podržením obou tlačítek nastavíte parametry na vypnuto.

### 3. TLAČÍTKO NASTAVENÍ

Toto tlačítko přepíná mezi jednotlivými nastaveními ovladače: JAS DISPLEJE, F/C, HODINY, KALIBRACE (Teplota a Vlhkost) a VYROVNÁVACÍ ZÓNA (Teplota a Vlhkost).

### 4. STAV VÝSTUPU

Zobrazuje stav napájení zásuvkového regulátoru a indikuje, zda je do vašeho zařízení přiváděna elektrina. ON se zobrazí, pokud je vaše zařízení napájeno, a OFF se zobrazí, pokud vaše zařízení není napájeno.

# PROGRAMOVÁNÍ

## 5. TEPLOTA SONDY

Aktuální teplota, kterou sonda detekuje. Zobrazuje „--“

---

## 6. VLHKOST SONDY

Aktuální vlhkost, kterou sonda detekuje. Zobrazuje "--", pokud není připojena žádná sonda. Zahrnuje indikátor trendu signalizující růst, stabilitu nebo pokles vlhkosti za poslední hodinu.

---

## 7. REŽIM OVLADAČE

Zobrazuje režim, ve kterém se ovladač aktuálně nachází. Stisknutím tlačítka režimu přepínáte mezi dostupnými režimy.

---

## 8. STAVOVÉ IKONY

Bliká nebo zobrazuje výstražné ikony z ovladače. Ikony zahrnují UPOZORNĚNÍ ČASOVAČE, ZÁMEK DISPLEJE a stav BLUETOOTH.

---

## 9. AKTUÁLNÍ ČAS

Zobrazuje aktuální čas. Vnitřní baterie udržuje hodiny v chodu, takže se neresetují na 00:00, pokud napájení je odpojeno. Pokyny pro nastavení času naleznete na straně 28.

---

## 10. ODPOČET

Zobrazuje odpočet DO ZAP nebo DO VYP, který ukazuje čas do zapnutí časovače, časovač do režimy vypnuto, cyklus nebo plán aktivují nebo deaktivují ventilátor. DO ZAPNUTÍ představuje čas zbývající do zapnutí vašeho zařízení. DO VYPNUTÍ představuje čas zbývající do vypnutí vašeho zařízení.

---

## 11. UŽIVATELSKÉ NASTAVENÍ

Zobrazuje hodnotu nastavenou pro aktuální režim. Stiskněte tlačítko nahoru nebo dolů pro úpravu hodnoty.

# PROGRAMOVÁNÍ

## REŽIMY OVLADAČE

Stisknutím tlačítka režimu přepínáte mezi dostupnými programovacími režimy ovladače: VYP, ZAP, AUTO (4 spouštěče), ČASOVAČ NA ZAP, ČASOVAČ NA VYP, CYKLUS (Zap a Vyp) a PLÁN (Zap a Vyp).

## REŽIM VYP

Vaše zařízení bude vypnuté bez ohledu na teplotu, vlhkost a časové spouštěče.

Všimněte si, že podržením tlačítka režimu v jakémkoli jiném režimu nebo nastavení se rychle vrátíte do režimu VYP.



---

## REŽIM ZAP

Vaše zařízení bude zapnuto bez ohledu na teplotu, vlhkost a časové spouštěče.



# PROGRAMOVÁNÍ

## AUTOMATICKÝ REŽIM (SPOUŠTĚČ VYSOKÉ TEPLoty)

Stisknutím tlačítka nahoru nebo dolů nastavíte vysokou teplotní spouštěč. Vaše zařízení se zapne, pokud hodnota ze sondy dosáhne nebo překročí tuto hranici.

Pokud hodnota ze sondy klesne pod tento spouštěcí bod, vaše zařízení se vypne. Tento bod vypnutí lze upravit pomocí nastavení vyrovnávací zóny, jak je uvedeno na straně 29.

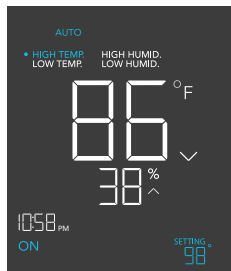
Tento spouštěč můžete také nastavit pod spouštěč nízké teploty pro vytvoření specifického rozsahu, ve kterém bude vaše zařízení zapnuto pouze v rámci tohoto rozsahu.

## REŽIM AUTO (SPOUŠTĚČ NÍZKÉ TEPLoty)

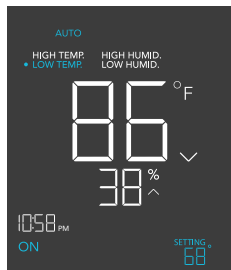
Stisknutím tlačítka nahoru nebo dolů nastavíte nízký teplotní spouštěč. Vaše zařízení se zapne, pokud hodnota sondy dosáhne nebo klesne pod tuto hranici.

Pokud hodnota ze sondy stoupne nad tento spouštěcí bod, vaše zařízení se vypne. Tento bod vypnutí lze upravit pomocí nastavení vyrovnávací zóny, jak je uvedeno na straně 29.

Tento spouštěč můžete také nastavit nad spouštěč vysoké teploty pro vytvoření specifického rozsahu, ve kterém bude vaše zařízení zapnuto pouze tehdy, když se teplota nachází v tomto rozsahu.



Tento spouštěč se může aktivovat, pokud jste v AUTO režimu, i když si prohlížíte jiný spouštěč v rámci AUTO režimu.



Tento spouštěč se může aktivovat, pokud jste v AUTO režimu, i když si prohlížíte jiný spouštěč v rámci AUTO režimu.

# PROGRAMOVÁNÍ

## REŽIM AUTO (SPOUŠTĚČ VYSOKÉ VLHKOSTI)

Stisknutím tlačítka nahoru nebo dolů nastavíte spouštěč vysoké vlhkosti. Vaše zařízení se zapne, pokud hodnota ze sondy dosáhne nebo překročí tuto prahovou hodnotu.

Pokud hodnota čidla klesne pod tento spouštěcí bod, vaše zařízení bude vypnuto. Tento bod vypnutí lze upravit pomocí nastavení vyrovnávací zóny, jak je znázorněno na straně 29.

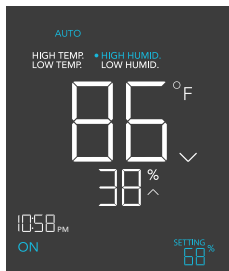
Tento spouštěč můžete také nastavit pod spouštěč nízké vlhkosti pro vytvoření specifického rozsahu, ve kterém bude vaše zařízení zapnuté pouze v tomto rozmezí.

## AUTO REŽIM (SPOUŠTĚČ NÍZKÉ VLHKOSTI)

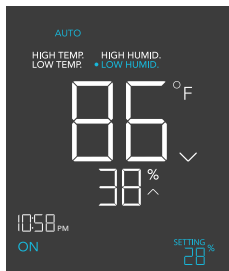
Stisknutím tlačítka nahoru nebo dolů nastavíte spouštěč nízké vlhkosti. Vaše zařízení se zapne, pokud hodnota sondy dosáhne nebo klesne pod tuto hranici.

Pokud hodnota ze sondy stoupne nad tento spouštěcí bod, vaše zařízení se vypne. Tento bod vypnutí lze upravit pomocí nastavení vyrovnávací zóny, jak je uvedeno na straně 29.

Tento spouštěč můžete také nastavit nad spouštěč vysoké vlhkosti a vytvořit tak specifický rozsah, ve kterém bude vaše zařízení zapnuto pouze tehdy, když se vlhkost nachází v tomto rozsahu.



Tento spouštěč se může aktivovat, pokud jste v AUTO režimu, i když si prohlížíte jiný spouštěč v rámci AUTO režimu.



Tento spouštěč se může aktivovat, pokud jste v AUTO režimu, i když si prohlížíte jiný spouštěč v rámci AUTO režimu.

# PROGRAMOVÁNÍ

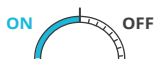
## DALŠÍ POZNÁMKY — NASTAVENÍ AUTOMATICKÉHO REŽIMU

Upozorňujeme, že spouštěče vysoké vlhkosti aktivují zapnutí vašeho zařízení, pokud relativní vlhkost dosáhne nebo **překročí** vaši nastavenou hodnotu. Spouštěče nízké vlhkosti aktivují vaše zařízení k zapnutí, pokud úroveň relativní vlhkosti dosáhnou nebo **klesne pod** vaši nastavenou hodnotu.

AVšechny čtyři spouštěče v režimu AUTO mohou běžet a aktivovat se současně. Resetujte nepoužívané spouštěče, abyste zabránili nechtěné nebo zbytečné aktivaci zařízení.



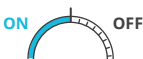
SPOUŠTĚCÍ BOD  
NÍZKÉ VLHKOSTI



**ZVLHČOVAČE: SPOUŠTĚČ NÍZKÉ VLHKOSTI**

Spouštěče nízké vlhkosti aktivují váš zvlhčovač, pokud relativní vlhkost dosáhne nebo klesne pod nastavenou hodnotu.

SPOUŠTĚCÍ BOD  
NÍZKÉ TEPLoty

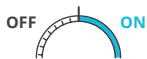


**TOPIDLA A VYHŘÍVACÍ PODLOŽKY: SPOUŠTĚČ NÍZKÉ TEPLoty**

Spouštěče nízké teploty aktivují vaše topidlo, pokud teplota dosáhne nebo klesne pod nastavenou hodnotu.



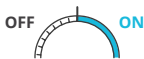
SPÍNACÍ BOD  
VYSOKÉ VLHKOSTI



**ODVLHČOVAČE: SPOUŠTĚČ VYSOKÉ VLHKOSTI**

Spouštěč vysoké vlhkosti aktivuje váš odvlhčovač, pokud relativní vlhkost dosáhne nebo překročí nastavenou hodnotu.

SPOUŠTĚCÍ BOD  
VYSOKÉ TEPLoty



**KLIMATIZACE A CHLADICÍ VENTILÁTORY: SPOUŠTĚČ VYSOKÉ TEPLoty**

Spouštěče vysoké teploty aktivují váš ventilátor nebo klimatizaci, pokud teplota dosáhne nebo překročí nastavenou hodnotu.

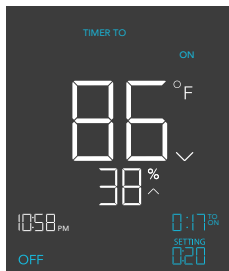
Ujistěte se, že jste nastavili vhodné programování pro vybraná zařízení. Zkontrolujte případné aktivní pokročilé programování v aplikaci AC Infinity a ujistěte se, že hodnota vyrovnávací paměti je správně nastavena. To může ovlivnit, kdy se vaše zařízení zapnou.

# PROGRAMOVÁNÍ

## ČASOVAČ DO REŽIMU ZAPNUTO

V tomto režimu stiskněte tlačítko nahoru nebo dolů pro nastavení odpočtu. Během odpočtu bude vaše zařízení vypnuté. Po skončení odpočtu se zařízení zapne.

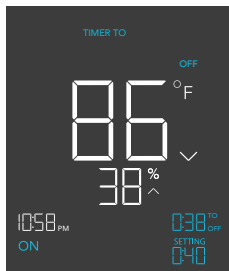
Odpočítávání začne, pokud není stisknuto žádné tlačítko po dobu 5 sekund. Zbývající čas odpočítávání se zobrazuje na displeji v sekci nad nastavením. Opuštění režimu časovače během běžícího odpočítávání jej pozastaví, dokud se do tohoto režimu nevrátíte.



## ČASOVAČ DO REŽIMU OFF

V tomto režimu stiskněte tlačítko nahoru nebo dolů pro nastavení času odpočtu. Během odpočtu bude vaše zařízení zapnuto. Po skončení odpočtu se vaše zařízení vypne.

Odpočítávání začne, pokud není stisknuto žádné tlačítko po dobu 5 sekund. Zbývající čas odpočítávání se zobrazuje na displeji v sekci nad nastavením. Opuštění režimu časovače během běžícího odpočítávání jej pozastaví, dokud se do tohoto režimu nevrátíte.

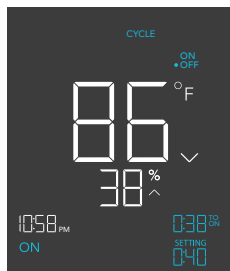
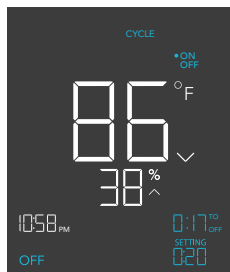


# PROGRAMOVÁNÍ

## CYKLIČKÝ REŽIM (ZAP A VYP)

V tomto režimu nastavíte dobu zapnutí a dobu vypnutí, které bude vaše zařízení nepřetržitě opakovat. Stisknutím tlačítka nahoru nebo dolů nejprve nastavíte dobu, po kterou bude zařízení zapnuto, a poté znovu stisknete tlačítko režimu pro nastavení doby, po kterou bude zařízení vypnuto.

Odpočet začne, pokud po dobu 5 sekund nestisknete žádné tlačítko. Zbývající čas do další fáze zapnutí nebo vypnutí je zobrazen na displeji nad nastavením. Opuštění režimu cyklu během odpočtu jej pozastaví, dokud se do tohoto režimu nevrátíte.

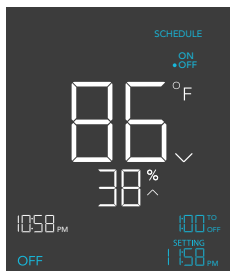
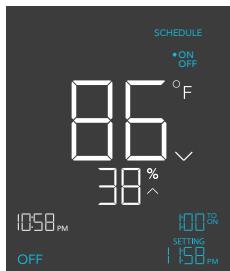


# PROGRAMOVÁNÍ

## REŽIM PLÁNOVAČE (ZAP A VYP)

V tomto režimu nastavte čas zapnutí a čas vypnutí podle hodin, které bude vaše zařízení denně dodržovat. Stisknutím tlačítka nahoru nebo dolů nejprve nastavte čas zapnutí, kdy se zařízení zapne, a poté znovu stiskněte tlačítko režimu pro nastavení času vypnutí, kdy se zařízení vypne. Nezapomeňte nastavit aktuální čas v nastavení.

Odpočet začne, pokud není stisknuto žádné tlačítko po dobu 5 sekund. Zbývající čas do další fáze zapnutí nebo vypnutí se zobrazuje na displeji v sekci nad nastavením. Vaše zařízení nebude dodržovat tento rozvrh, pokud opustíte tento režim. Pokud znovu vstoupíte do režimu rozvrhu, bude pokračovat podle naposledy nastaveného rozvrhu.



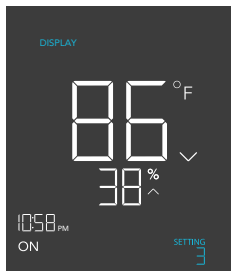
# PROGRAMOVÁNÍ

## NASTAVENÍ OVLADAČE

Stisknutím tlačítka nastavení přepínáte mezi dostupnými nastaveními regulátoru: DISPLEJ, F/C, HODINY, KALIBRACE TEPLoty, KALIBRACE VLHKOSTI, VYROVNÁVACÍ ZÓNA TEPLoty a VYROVNÁVACÍ ZÓNA VLHKOSTI.

## NASTAVENÍ DISPLEJE

V tomto nastavení upravte jas displeje a automatické stmívání. Stisknutím tlačítka nahoru nebo dolů přepínejte mezi hodnotami 1, 2, 3, A2 a A3. Nejvyšší jas je 3, nejnižší jas je 1. Nastavení 1, 2 a 3 nejsou automaticky stmívána a displej bude trvale zobrazen na dané úrovni jasu. V režimu A2 bude displej zobrazen na jas 2, ale po 15 sekundách nečinnosti klesne na jas 1. V režimu A3 bude displej zobrazen na jas 3, ale po 15 sekundách nečinnosti klesne na jas 1.



## NASTAVENÍ F/C

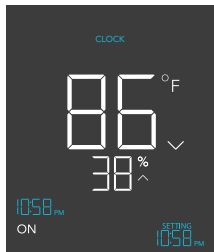
V tomto nastavení změňte zobrazované jednotky na Fahrenheit nebo Celsius. Stisknutím tlačítka nahoru nebo dolů přepínáte mezi F a C. Všechny zobrazované jednotky na ovladači se automaticky změní podle vašeho nastavení.



# PROGRAMOVÁNÍ

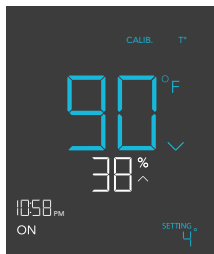
## NASTAVENÍ HODIN

V tomto nastavení upravte aktuální čas hodin. Stiskněte tlačítko nahoru nebo dolů pro zvýšení nebo snížení času. Při každém průchodu 12:00 se jednotky automaticky změní na AM nebo PM. Aktuální čas hodin se zobrazí v levém dolním rohu displeje.



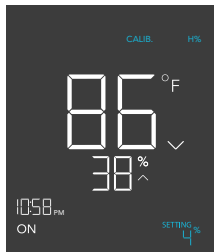
## NASTAVENÍ KALIBRACE TEPLoty

V tomto nastavení upravte hodnotu teploty, kterou měří sonda čidla. Stisknutím tlačítka nahoru nebo dolů zvýšíte nebo snížíte hodnotu o 2°F (nebo 1°C). Rozsah kalibrace je od -20°F do 20°F (nebo od -10°C do 10°C) a bude aplikován na měření sondy čidla.



## NASTAVENÍ KALIBRACE VLHKOSTI

V tomto nastavení upravte skutečnou hodnotu vlhkosti, kterou měří sonda senzoru. Stisknutím tlačítka nahoru nebo dolů zvýšíte nebo snížíte hodnotu o 1 %. Rozsah kalibrace je od -10 % do 10 % a bude aplikován na měření sondy senzoru.



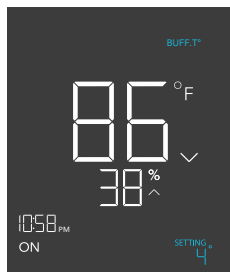
# PROGRAMOVÁNÍ

## NASTAVENÍ TEPLOTNÍ VYROVNÁVACÍ ZÓNY

Vyrovňovací zóna používaná u teplotního spouštěče v automatickém režimu může být upravena, aby se zabránilo příliš rychlému zapínání a vypínání zařízení kvůli změnám prostředí.

Při spouštěcích vysoké teploty se vaše zařízení po zapnutí vypne pouze tehdy, když naměřená teplota klesne pod nastavenou teplotu o hodnotu vyrovňovací paměti, kterou jste zde nastavili.

Při spouštěcích nízké teploty se vaše zařízení po zapnutí vypne pouze tehdy, když naměřená teplota stoupne nad nastavenou teplotu o hodnotu vyrovňovací paměti, kterou jste zde nastavili.

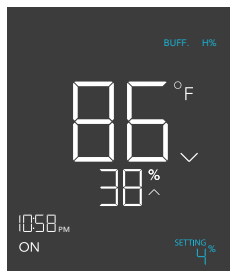


## NASTAVENÍ VYROVNÁVACÍ ZÓNY VLHKOSTI

Vyrovňovací zóna použitá pro spouštění vlhkosti v automatickém režimu může být upravena, aby se zabránilo příliš rychlému zapínání a vypínání zařízení v důsledku změn prostředí.

Při spouštěcích vysoké vlhkosti se vaše zařízení po zapnutí vypne pouze tehdy, když naměřená vlhkost klesne pod nastavenou vlhkost o hodnotu vyrovňovací paměti, kterou jste zde nastavili.

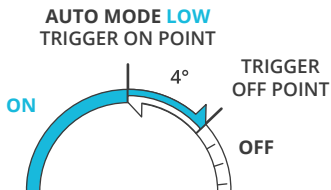
U spouštěčů nízké vlhkosti se vaše zařízení po zapnutí vypne pouze tehdy, když naměřená vlhkost stoupne nad nastavenou vlhkost o hodnotu vyrovňovací zóny, kterou jste zde nastavili.



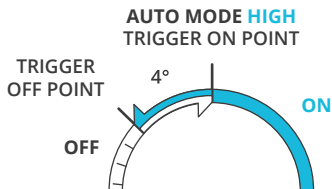
# PROGRAMOVÁNÍ

## DALŠÍ POZNÁMKY — NASTAVENÍ VYROVNÁVACÍ ZÓNY

Nastavení vyrovnávací paměti je oddělené od režimu AUTO, který nastavuje POUZE bod pro zapnutí vašeho zařízení. Poznámka: pokud je nastavena vyrovnávací paměť, vaše zařízení zůstane zapnuté, i když teplota nebo vlhkost překročí bod spouštěče, a vypne se až po překročení bodu vyrovnávací paměti.



Nastavení vyrovnávací zóny vytváří bod nad spouštěcí hodnotou, kde se vaše zařízení VYPNE po jeho překročení.



Nastavení vyrovnávací zóny vytváří bod pod naším spouštěčem, kde se vaše zařízení VYPNE po jeho překročení.

# PROGRAMOVÁNÍ

## IKONY UPOZORNĚNÍ / STAVU

V levé horní části displeje se nachází sekce ikon upozornění. Ikony mohou blikat, když vás regulátor chce upozornit na aktivaci určité funkce nebo alarmu.



### UPOZORNĚNÍ ČASOVAČE

Tato ikona bude blikat po dokončení odpočtu pro ČASOVAČ DO ZAPNUTÍ, ČASOVAČ na VYP, CYKLUS nebo ROZVRHOVÝ režim.



### UPOZORNĚNÍ NA ZÁMEK DISPLEJE

Tato ikona se zobrazí, když uzamknete ovladač. Ikona bude blikat a pípat pokud se pokusíte ovládat kontroler, zatímco je stále zamčený.



### STAV BLUETOOTH

Tato ikona se zobrazí, když je vaše zařízení připojeno k aplikaci AC Infinity.

# DALŠÍ NASTAVENÍ

## ZÁMEK OVLADAČE

Podržení tlačítka nastavení zamknete ovladač v aktuálním režimu. Když je ovladač zamknutý, nelze upravovat žádné parametry ani přepínat režimy. Opětovným podržením tlačítka napájení ovladač odemknete.

PODRŽTE +



## SKRYT OBRAZOVKU

Uzamkněte ovladač, aby nebylo možné měnit žádná nastavení. Viz výše. Poté stiskněte tlačítko nastavení pro vypnutí displeje. Opětovným stisknutím displej znovu zapnete. Programy budou nadále běžet na pozadí, i když je LCD obrazovka vypnutá.

STISKNĚTE +



## PŘESKOČIT DO REŽIMU VYP

Podržení tlačítka režimu po dobu 3 sekund v jakémkoli režimu nebo nastavení automaticky přeskočí do režimu VYPNUTO. Tato funkce je deaktivována, pokud je ovladač uzamčen.

PODRŽTE +



## RESET NA VYPNUTO/VÝCHOZÍ

Podržení tlačítek nahoru a dolů současně po dobu 2 sekund resetujete hodnotu aktuálního režimu nebo nastavení regulátoru na VYP/Výchozí. Stisknutím tlačítka nahoru nebo dolů se vrátíte k předchozí hodnotě.

PODRŽTE +



## AUTOMATICKÉ ZVYŠOVÁNÍ NEBO SNIŽOVÁNÍ

Podržení tlačítka nahoru nebo dolů se hodnota nastavení automaticky zvyšuje nebo snižuje, dokud tlačítko neuvolníte.

PODRŽTE +



PODRŽTE +



## OBNOVENÍ TOVÁRNÍHO NASTAVENÍ

Podržení tlačítek režimu, nahoru a dolů společně po dobu 5 sekund resetujete ovladač a obnovíte tovární nastavení. Tím se vymažou všechny uživatelské parametry v každém režimu a nastavení ovladače.

PODRŽTE +



# STÁHNOUT APLIKACI

## APLIKACE AC INFINITY

Aplikace AC Infinity vám umožňuje připojit se k nové generaci našich inteligentních regulátorů a získat přístup k pokročilým programům a datům o prostředí.

1

Stáhněte si aplikaci AC Infinity z App Store nebo Play  
Vyhledejte v obchodě „AC Infinity



2

Otevřete aplikaci AC Infinity a postupujte podle pokynů na stranách 34-35 pro spárování vašeho ovladače s aplikací.



---

## RYCHLÝ TIP PRO SNADNÝ PŘÍSTUP

Otevřete fotoaparát chytrého telefonu a naskenujte QR kód níže pro stažení aplikace AC Infinity. Navštivte prosím naše webové stránky na [www.acinfinity.com](http://www.acinfinity.com) pro více informací o aplikaci AC Infinity.



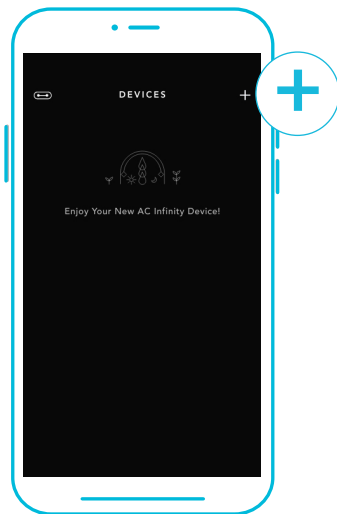
Upozornění: Vzhled a funkce aplikace AC Infinity podléhají změnám. Aktuální pokyny naleznete na našich webových stránkách/QR kódu.

# PŘIDAT ZAŘÍZENÍ

## NASTAVENÍ A PÁROVÁNÍ

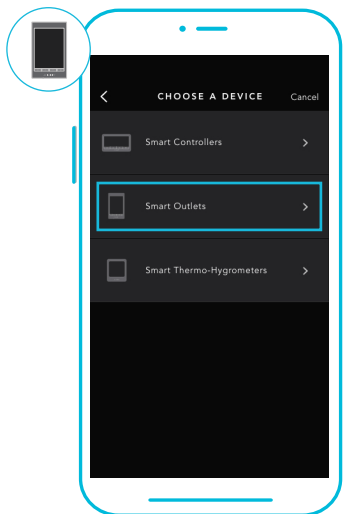
Před spárováním zařízení s aplikací jej zapněte. Další informace o nastavení ovladače naleznete na stranách 11-13.

1



2

Pro spuštění aplikace klepněte na záložku „Smart Outlets“

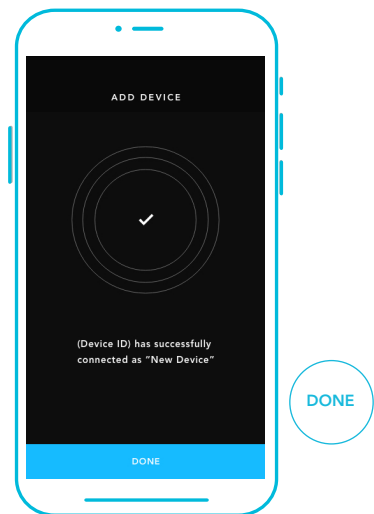


Poznámka: Před zahájením párování musí být na vašem mobilním zařízení povoleno Bluetooth.

# PŘIDAT ZAŘÍZENÍ

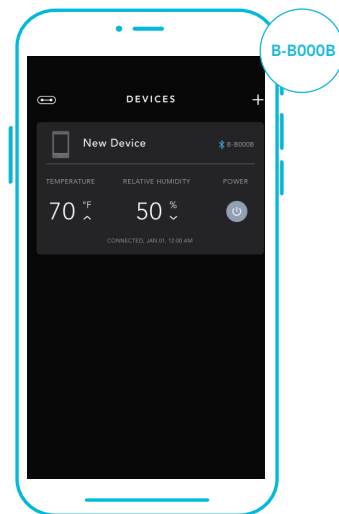
3

Klepnutím na tlačítko HOTOVO dokončíte proces párování.



4

Váš ovladač se zobrazí ve vašem chytrém zařízení s jedinečným ID.



Poznámka: WPři párování aplikace v blízkosti více ovladačů přesuňte mobilní zařízení blíže k požadovanému ovladači.

# CONTROLLER 76 FAQ

**Q:**Kde je nejlepší místo pro umístění čidla?

**O:**Umístěte sondu co nejbližší k nejteplejšímu nebo nejlhčejšímu místu ve vašem prostoru.

---

**Q:**Musím odstranit plastový kryt ze sondy?

**O:**Ano. Musíte odstranit plastový kryt, aby sonda mohla přesně měřit klimatické podmínky.

---

**Q:**Je tento zásuvkový ovladač vodotěsný?

**O:**Ne, nemá žádnou ochranu IP proti vodě a prachu. Umístěte tento ovladač na suché místo pro zajištění správného provozu.

---

**Q:**Mohu tento regulátor použít s vlastním ventilátorem?

**O:**Ano. Tento ovladač lze použít s jakýmkoli ventilátorem se zástrčkou typu A nebo typu B.

---

**Q:**Uchovává ovladač nastavení po odpojení napájení?

**O:**Ano. Pokud je ovladač odpojen od napájení a poté znovu zapnut, vaše nastavení zůstanou zachována.

---

**Q:**Můj ovladač se nepáruje s aplikací. Jak to vyřešit?

**O:**Pokud proces párování není úspěšný, vypněte Bluetooth a znovu jej zapněte. Při zahájení párování v blízkosti více Bluetooth ovladačů přibližte své chytré zařízení k ovladači, se kterým chcete aplikaci spojit.

---

**Q:**Jak zabráním příliš rychlému zapínání a vypínání zařízení v režimu AUTO?

**O:**Hodnota nastavená v sekci VYROVNÁVACÍ PAMĚŤ určuje, jak snadno se zařízení může opět vypnout poté, co bylo spuštěno.

---

Tuto sekci naleznete v NASTAVENÍ kliknutím na ikonu ozubeného kola vpravo nahoře. Nastavte číslo vyrovnávací zóny X. Jakmile je vaše zařízení spuštěno jako ZAPNUTO, bude vyžadováno, aby hodnota klesla o X pod váš spouštěcí bod, než se znovu VYPNE. Čím nižší je číslo vyrovnávací zóny, tím snáze se zařízení přepne zpět do VYPNUTO. Pokud je nastaveno na nulu, zařízení se okamžitě ZAPNE a VYPNE při každém překročení spouštěcího bodu. To může způsobit rychlé zapínání a vypínání zařízení při kolísání klimatu. Zvyšte číslo vyrovnávací zóny, abyste tomuto jevu zabránili. Zkontrolujte také spouštěcí body vysoké a nízké hodnoty, které se mohou aktivovat současně. Vypněte všechny spouštěcí body, které nepoužíváte.

# CONTROLLER 76 FAQ

**Q:** Proč se můj zvlhčovač nezapíná nebo nevypíná, když jsem ho naprogramoval v režimu AUTO?

**O:** Pokud k tomuto dochází v režimu AUTO pro spouštěče vlhkosti, mějte na paměti, že spouštěč VYSOKÉ VLHKOSTI zapne zařízení, když je překročena vámi nastavená hodnota vlhkosti. Pokud chcete, aby se zařízení při překročení nastavené hodnoty vlhkosti vypnulo, použijte místo toho spouštěč NÍZKÉ VLHKOSTI.

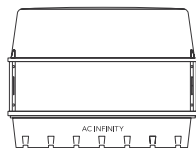
Obvykle se spouštěč VYSOKÉ VLHKOSTI používá s odvlhčovači, které by se měly zapnout, když vlhkost příliš stoupne. Spouštěč NÍZKÉ VLHKOSTI, který zapne zařízení při příliš nízké vlhkosti, je vhodnější pro zvlhčovače.

Všechny čtyři spouštěče vysoké a nízké teploty a vlhkosti mohou být aktivní současně, proto vypněte všechny spouštěče, které nepoužíváte. Také zkontrolujte, zda je hodnota vyrovnávací paměti vhodně nastavena, protože může zpozdit zapínání a vypínání vašeho zařízení. Nakonec zkontrolujte, zda nemáte aktivní pokročilé programování v aplikaci pod záložkou ADVANCE, které může přepsat jakékoli nastavené programování.

# PRODUKTY AC INFINITY

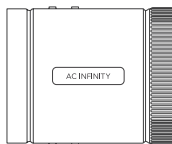
## Zvlhčovací poklop

Zvlhčovací poklop je navržen pro udržování úrovně vlhkosti a vytvoření ideálního prostředí pro klíčení semen. Každá sada obsahuje základní misku a misku pro sazenice s poklopem vybaveným nastavitelnými ventilačními otvory pro regulaci vlhkosti. Součástí je také výškový nástavec pro vyšší prostor při množení rostlin.



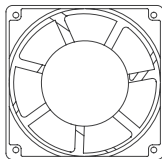
## Posilovací potrubní ventilátory

Potrubní ventilátor pro posílení proudění vzduchu, navržený pro zlepšení cirkulace v topných a klimatizačních systémech a větrání domácích prostor jako jsou půdy, dílny, koupelny a kuchyně. Každý ventilátor má snadno ovladatelný regulátor otáček pro přizpůsobení proudění vzduchu vašim potřebám.



## Axiální ventilátory

Sada ventilátorů řady AXIAL je navržena pro různé kutilské projekty vyžadující chlazení nebo ventilaci; nebo jako náhradní ventilátor pro mnoho produktů na trhu. Každá sada ventilátoru obsahuje ochranné mřížky a vše potřebné pro montáž jednotky na zeď a napájení ze zásuvky. Modely řady S obsahují regulátor otáček.



Objevte nejnovější inovace v oblasti regulace prostředí na [acinfinity.com](http://acinfinity.com)

# ZÁRUKA

Tento záruční program je naším závazkem vůči vám. Produkt prodáváný společností AC Infinity bude bez výrobních vad po dobu dvou let od data zakoupení. Pokud se zjistí, že produkt má vadu materiálu nebo zpracování, podnikneme příslušné kroky definované v této záruce k vyřešení případných problémů.

Záruční program se vztahuje na jakoukoli objednávku, nákup, převzetí nebo použití produktů prodáváných společností AC Infinity nebo našimi autorizovanými prodejci. Program pokrývá produkty, které se staly vadnými, nefunkčními, nebo výslovně pokud se produkt stal nepoužitelným. Záruční program vstupuje v platnost dnem nákupu. Program vyprší dva roky od data nákupu. Pokud se váš produkt během této doby stane vadným, společnost AC Infinity váš produkt vymění za nový nebo vám vrátí plnou částku.

Záruční program se nevztahuje na zneužití nebo nesprávné použití. To zahrnuje fyzické poškození, ponoření produktu do vody, nesprávnou instalaci jako je špatné vstupní napětí a použití k jiným než zamýšleným účelům. AC Infinity nenese odpovědnost za následné ztráty nebo vedlejší škody jakékoli povahy způsobené produktem. Záruka se nevztahuje na poškození z běžného opotřebení jako jsou škrábance a oděrky.

Kontaktujte naše obchodní oddělení na [dealers@acinfinity.com](mailto:dealers@acinfinity.com) nebo (626) 838-4656 pro více informací o našem programu prodejců a distributorů. Kontaktujte naše oddělení zákaznického servisu na [support@acinfinity.com](mailto:support@acinfinity.com) nebo 626-923-6399 pro produktovou a záruční podporu. Naše pracovní doba je pondělí až pátek, 9:00 až 17:00 PST.



**Pokud narazíte na jakékoli problémy s tímto produktem, kontaktujte nás a rádi vám poskytneme náhradu nebo plnou refundaci!**

**COPYRIGHT © 2022 AC INFINITY INC. VŠECHNA PRÁVA VYHRAZENA**

Žádná část materiálů včetně grafiky nebo log dostupných v této příručce nesmí být kopírována, fotokopírována, reprodukována, překládána ani převáděna do jakékoli elektronické nebo strojově čitelné formy, zcela ani částečně, bez výslovného souhlasu společnosti AC Infinity Inc.







[www.acinfinity.com](http://www.acinfinity.com)