



AC INFINITY

IONBEAM

GROW LIGHT BAR SYSTEM

BENUTZERHANDBUCH

SAMSUNG
HORTICULTURE LED



illuminated

Plant-centric
Spectrum

EVO

Hersteller:

AC Infinity Inc., 21880 Baker Parkway, 91789 City of Industry, Kalifornien, USA
support@acinfinity.com

EU-Beauftragter (Verantwortliche Person)

THEMIS AR Unterstützung UG (haftungsbeschränkt), Beedstrasse 54, 40468
Düsseldorf, Deutschland, legal@themisar.com



TECHNOLOGY DRIVEN CULTIVATION

Danke, dass du dich für AC Infinity entschieden hast. Wir legen großen Wert auf Produktqualität und freundlichen Kundenservice. Wenn du Fragen oder Anregungen hast, zögere bitte nicht, uns zu kontaktieren. Besuche www.shop.growtechnology.de/kontakt und schreibe uns.

SERVICE EMAIL

service@growtechnology.de

WEB

www.acinfinity.com
www.shop.growtechnology.de

LOCATION

Los Angeles, CA

PRODUKT

IONBEAM S11
IONBEAM S16
IONBEAM U2
IONBEAM U4

MODELL

AC-NES11
AC-NES16
AC-NEU11-2
AC-NEU11-4

UPC-A

819137023352
819137023369
819137024090
819137024106

HANDBUCH INDEX

Index.....	Seite 5
Produktwarnung.....	Seite 6
Hauptmerkmale.....	Seite 7
Produktinhalt.....	Seite 8
Installation.....	Seite 9
Einschalten und Einrichten	Seite 14
Controllerhalterung.....	Seite 15
Starter Guide: Vollspektrum-Beleuchtung	Seite 17
Starter Guide: UV-Beleuchtung	Seite 19
UIS™ Plattform	Seite 21
Verbindung zum UIS™	Seite 22
Programmierung	Seite 23
Weitere Einstellungen.....	Seite 28
Andere AC Infinity Produkte	Seite 29
Garantie.....	Seite 30

PRODUKTWARNUNG



UM FEUER, STROMSCHLÄGE ODER VERLETZUNGEN ZU VERMEIDEN, BEACHTET FOLGENDE HINWEISE:

1. Vergewissere dich, dass deine Stromquelle den elektrischen Anforderungen für dieses Produkt entspricht.
2. Lies alle Anweisungen, bevor du dieses Produkt installierst und benutzt.
3. Achte darauf, dass du die Kabelisolierung (Ummantelung) bei der Installation nicht beschädigst oder durchschneidest. Achte darauf, dass die Drähte nicht mit scharfen Kanten in Berührung kommen.
4. Wenn du mit der Installation dieses Produkts nicht vertraut bist oder Zweifel daran hast, wende dich an einen qualifizierten, geschulten und zugelassenen Fachmann. Eine unsachgemäße Installation führt zum Erlöschen der Garantie für dieses Produkt.
5. Dieses Produkt darf nicht in potenziell gefährlichen Umgebungen wie entflammaren, explosiven, chemikalienhaltigen oder feuchten Umgebungen verwendet werden.
6. Bedecke die Stromkabel nicht mit Teppichen oder anderen Stoffen.
7. Bei der Installation, dem Betrieb und der Wartung dieses Produkts sollten Sicherheitsvorkehrungen getroffen werden.
8. Blockiere oder manipulierte dieses Produkt nicht, während es in Betrieb ist, da dies zu einem elektrischen Schlag, einem Brand oder einer Beschädigung des Produkts führen kann.
9. Verlasse dich nicht auf die Ein/Aus-Programmierung als einziges Mittel, um das Produkt auszuschalten. Ziehe den Netzstecker, bevor du das Produkt installierst, wartest oder bewegst.
10. Nimm das Produkt nicht in Betrieb, wenn das Kabel beschädigt ist, es nicht richtig funktioniert, heruntergefallen ist oder anderweitig beschädigt wurde.
11. Schau nicht direkt in die LED-Leuchte. Dies kann zu Schäden an deinen Augen führen und deine Sehkraft beeinträchtigen. Verwende einen UV-Augenschutz, wenn du mit ultravioletter Beleuchtung arbeitest.

SCHLÜSSELMERKMALE

OPTIMALE BELEUCHTUNG*

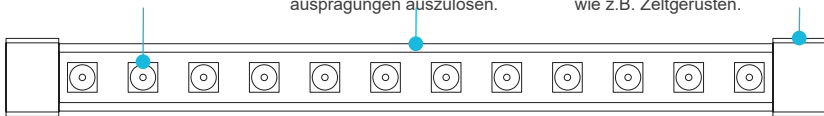
LED-Lichtleisten mit Samsung LM301H EVO-Dioden sorgen für eine verbesserte Lichtqualität über den gesamten Wachstumszyklus.

GEZIELTE BELEUCHTUNG*

Ausgewählte Modelle sind mit UV-LEDs ausgestattet, die spezielle Spektren erzeugen, um bestimmte Wachstumsausprägungen auszulösen.

EINFACHE INSTALLATION

Die magnetischen Enden der LED-Lichtleisten ermöglichen eine schnelle und werkzeuglose Montage auf jeder Stahlfläche, wie z.B. Zeltgerüsten.

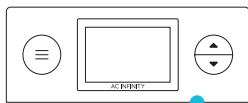


S-series shown



VIELSEITIGE MONTAGE

Kaltgewalzte Stahlstangen mit mattschwarzer Pulverbeschichtung bieten eine stabile Basis für die Platzierung auf jedem Gewächshaus.



ZEITPLAN-STEUERUNG

Der digitale Controller verfügt über die Modi SCHEDULE und SUNSET/RISE, die die Aktivierung in zehn Lichtintensitätsstufen auslösen.



UIS™ KOMPATIBILITÄT

Kompatibel mit ausgewählten UIS-Controllern, um zusätzliche Leuchten anzuschließen und auf benutzerdefinierte Programmierung zuzugreifen.

*Nur S-Serie

†Nur U-Serie



PRODUKTINHALTE

IONBEAM U2 (AC-NEU11-2)



LICHTSTAB
(EINZELN)

(x1)



LICHTSTAB
(BEIDSEITIG VERKABELT)

(x1)



MONTAGELEISTE

(x2)



CONTROLLER

(x1)



EC POWER
ADAPTER

(x1)



STABVERLÄNGER-
UNGSKABEL
(M-F)

(x3)



UIS
VERLÄNGERUNGS-
KABEL (M-M)

(x1)



HOLZSCHRAUBEN
(WANDMONTAGE)

(x7)



SCHRAUBEN
DER
KONTROLL-
PLATTE (x2)



HEX-
MUTTER

(x3)



KABELBINDER MIT
KLETTVER-
SCHLUSS

(x4)



DRAHT
MONTAGE
GE (x4)

S-SERIE (AC-NES11, AC-NES16) & IONBEAM U4 (AC-NEU11-4)



LICHTSTAB*
(EINZELN) (x1)



LICHTSTAB*
(BEIDSEITIG
VERKABELT)

(x3)



MONTAGELEISTE

(x4)



CONTROLLER

(x1)



EC STROM
ADAPTER

(x1)



STABVERLÄNGER-
UNGSKABEL
(M-F)

(x6)



UIS
VERLÄNGERUNGS-
KABEL (M-M)

(x1)



HOLZSCHRAUBEN
(WANDMONTAGE)

(x11)



SCHRAUBEN
DER
KONTROLL-
PLATTE (x2)



HEX-
MUTTER

(x3)



KABELBINDER
MIT
KLETTVERSCHLUSS

(x4)



*S-Serie abgebildet

INSTALLATION

LIGHT-BAR-MONTAGE

SCHRITT 1

Verbinde den weiblichen Anschluss des einadrigen Lichtbalkens mit dem männlichen Anschluss des zweiadrigen Lichtbalkens.

SCHRITT 2

Verbinde den Stecker des EC-Netzadapters mit dem anderen Ende des doppeladrigen Lichtbalkens.

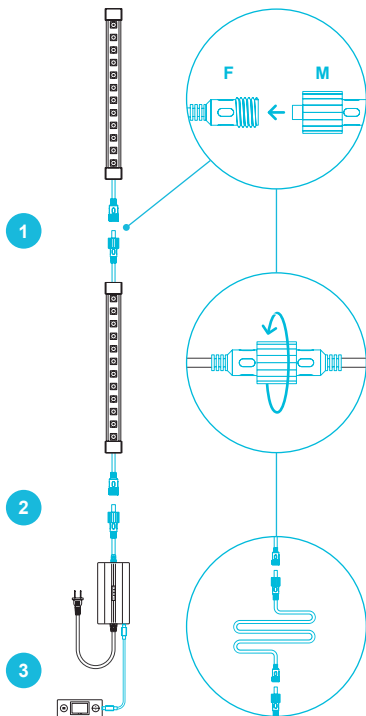
SCHRITT 3

Verbinde den Netzadapter mit dem Steuergerät (Controller).

ERWEITERUNG DER KETTE

Du kannst das mitgelieferte Verlängerungskabel zwischen zwei beliebigen Gliedern der Lichtbalkenkette anschließen, um sie zu verlängern. Sichert alle Verbindungen mit den Drehverschlüssen.

S-Serie abgebildet



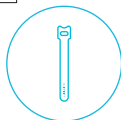
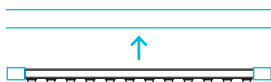
INSTALLATION

LIGHT-BAR-MONTAGE

STANGENBEFESTIGUNG

Du kannst deine Lichtleisten direkt an der Stahlstange deines Gewächshauses magnetisch befestigen.

Du kannst auch die mitgelieferten Klettbandbinder um deine Lichtleisten und Montagestangen verwenden, um den Beleuchtungswinkel einzustellen und für zusätzliche Sicherheit zu sorgen.



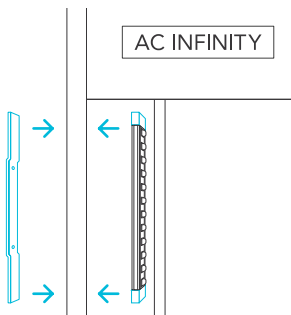
ZELTWAND-MONTAGE

Du kannst deine Lichtleisten magnetisch an der Wand oder Decke deines Grow-Zeltes befestigen.

Befestige die mitgelieferten Montagestangen an der Außenseite deines Zeltes. Bringe deine Lichtleisten an den genauen Stellen an der Innenseite an.

Nach der Montage kannst du die Verbindung zwischen Lichtleiste und Montagestange nach Bedarf entlang der Oberfläche deines Gewächshauses verschieben.

Prüfe vor der Verwendung, ob die magnetische Verbindung durch die Zeltplane sicher ist.

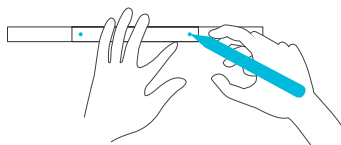


INSTALLATION

LIGHT-BAR-MONTAGE

SCHRITT 1 — WANDMONTAGE

Stelle sicher, dass der Montageort frei von Hindernissen ist. Verwende eine Montageschiene, um die Bohrlöcher zu markieren, wobei das Logo zur Wand zeigen muss.



SCHRITT 2 — WANDMONTAGE

Bohre Löcher an den markierten Stellen.



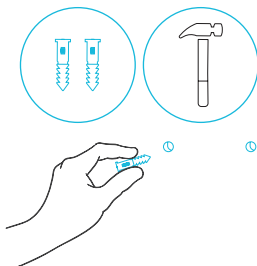
INSTALLATION

LIGHT-BAR-MONTAGE

SCHRITT 3 — WANDMONTAGE

Wenn du das Gerät an einer anderen Stelle als an einer Holzstütze oder einem Holzständer befestigen möchtest, stecke die mitgelieferten vier Wandanker in die gebohrten Befestigungslöcher.

Eventuell musst du einen Hammer verwenden, um sie durch die Löcher zu schlagen.

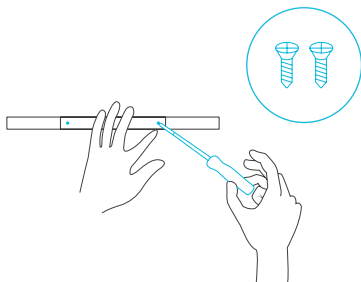


SCHRITT 4 — WANDMONTAGE

Richte die Löcher der Montagesciene an den Wandankern aus und achte darauf, dass das Logo zur Wand zeigt.

Schraube oder bohre die Holzschrauben ein, um die Montagesciene zu befestigen.

Wiederhole die Schritte 1 bis 4 nach Bedarf.



INSTALLATION

LIGHT-BAR-MONTAGE

SCHRITT 5 — WANDMONTAGE

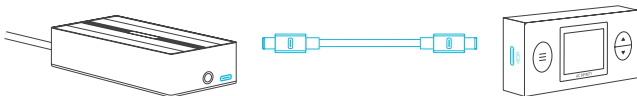
Setze die Enden des Lichtbalkenmagneten auf die Montagestangen.



BETRIEB UND EINRICHTUNG

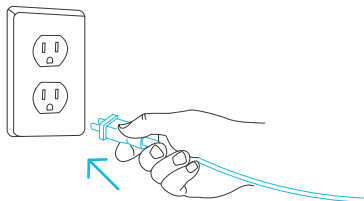
SCHRITT 1

Verwende das mitgelieferte UIS M-M-Verlängerungskabel, um das Netzteil mit einem der Anschlüsse des Controllers zu verbinden.



SCHRITT 2

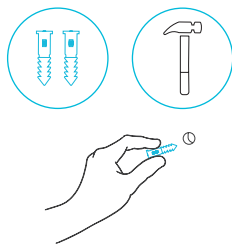
Stecke den Netzadapter in eine Steckdose.



CONTROLLER-HALTERUNG

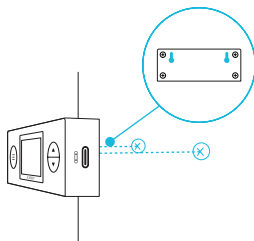
SCHRITT 1 — WANDMONTAGE

Suche einen Platz, der frei von Hindernissen ist, und befestige den Anker an der Wand.
Drehe die Holzschraube in den Anker.



SCHRITT 2 — WANDMONTAGE

Hänge den Controller an der Schraube mithilfe der Löcher auf der Rückseite.

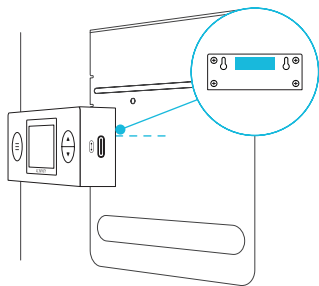


CONTROLLER MOUNTING

MAGNETISCHE BEFESTIGUNG

Der Controller wird magnetisch an der Controller-Montageplatte des CLOUDLAB-Grow-Zelt oder an einer beliebigen Stahloberfläche befestigt.

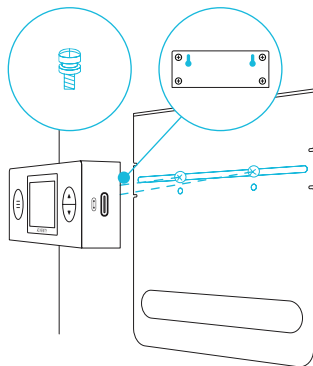
Der Magnet befindet sich unter dem Steuerungsetikett.



INSTALLATION AUF MONTAGEPLATTE*

Schraube die Schrauben der Steuerungsplatte in die Schlitz- oder Montagelöcher in der oberen Hälfte der Platte.

Hänge den Controller mithilfe der Löcher auf der Rückseite an den Bolzen auf.



*Controller-Montageplatte nicht enthalten

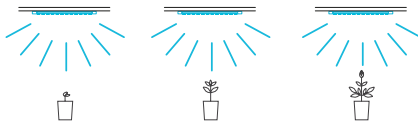
STARTER-LEITFADEN

VOLLSPEKTRUM-BELEUCHTUNG (AC-NES11, AC-NES16)

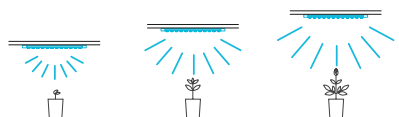
GROW-LIGHT PLATZIERUNG

Die folgenden Tabellen enthalten empfohlene Montagehöhen und Lichtintensitäten für jede Phase des Wachstumsprozesses bei der von dir bevorzugten Methode. Diese Faktoren variieren je nach Pflanze, die du anbaust. Bei der dynamischen Platzierung bezieht sich „Höhe“ auf den Abstand zum Kronendach (der Spitze der Pflanze).

STATISCHE PLATZIERUNG	Keimling-Stadium	Vegetatives Stadium	Blütephase
Höhe	Maximum	Maximum	Maximum
Intensität	100%	100%	100%



DYNAMISCHE PLATZIERUNG	Keimling-Stadium	Vegetatives Stadium	Blütephase
Höhe	45 cm	45 cm	45 cm
Intensität	40%	80%	100%



*Auch empfohlen für die Pflanzenvermehrung.

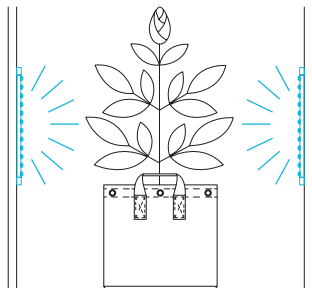
STARTER-LEITFADEN

VOLLSPEKTRUM-BELEUCHTUNG (AC-NES11, AC-NES16)

ZUSÄTZLICHE BELEUCHTUNG

Um deine Lichtleisten als unterstützende Beleuchtung zu verwenden, kannst du sie an magnetischen Oberflächen wie den Stangen von Gewächshäusern anbringen. Wenn du sie über dem Blätterdach deiner Pflanze anbringst, wird auch in den dunkleren Ecken deines Anbaubereichs für Licht gesorgt. Wenn du sie im Bereich zwischen den Blättern oder unter den Blättern deiner Pflanze anbringst, wird das Wachstum der unterentwickelten Bereiche gefördert.

Abstand	Intensität
2.5 cm	10%
5 cm	20-30%
7.5 cm	40-50%
10 cm	60-70%
12.5 cm	80-90%
15 cm	100%

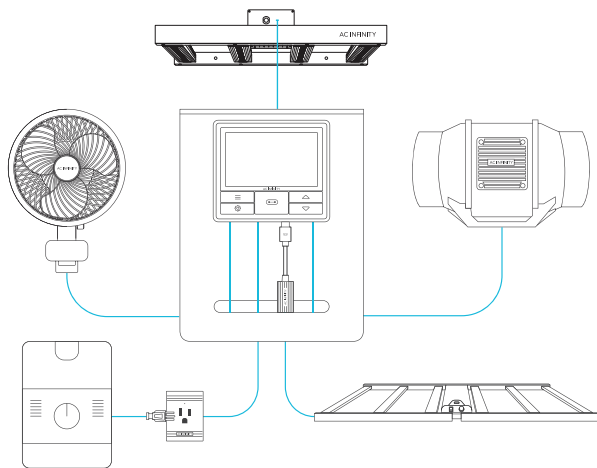


UIS™ PLATTFORM

Die UIS™-Plattform ermöglicht es Ihnen, einen einzigen zentralen Controller mit mehreren Grow-Geräten gleichzeitig zu verbinden. Durch die Schaffung dieses vollständig integrierten Systems können Sie alle Ihre Geräte gemeinsam oder separat für ein optimiertes Management des Grow-Zeltes mit Strom versorgen und programmieren.

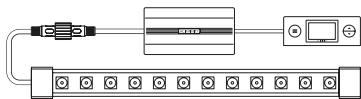
Ihr Anbausystem kann über Ihren Controller-Hub oder aus der Ferne über die AC Infinity-App (in Verbindung mit kompatiblen Controllern) reguliert werden, wo Sie Zugriff auf die Automatisierungsprogrammierung und Klimadaten haben.

Sie können auch Ihr bevorzugtes Grow Light und Elektrogerät anschließen, um sie mit unserem RJ11/12-Adapter und Steuersteckermodul in die UIS-Plattform zu integrieren.



Die zentrale Steuerung und die Anbaugeräte werden separat verkauft und befinden sich zum Zeitpunkt des Kaufs dieses Produkts möglicherweise noch in der Entwicklung.

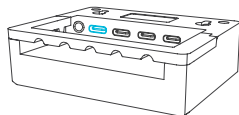
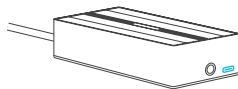
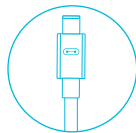
VERBINDUNG ZU UIS™



IONBEAM LED Grow Lights können über das mitgelieferte UIS-Verlängerungskabel in ein integriertes System mit intelligenter Steuerung eingebunden werden.

ANSCHLUSS AN UIS-STEUERUNGEN

Verwende das mitgelieferte UIS-M-M-Verlängerungskabel, um den EC-Netzadapter an den ausgewählten UIS-Controller anzuschließen.



CONTROLLER 69 PRO (CTR69P) abgebildet

PROGRAMMIERUNG

1. MODE-TASTE

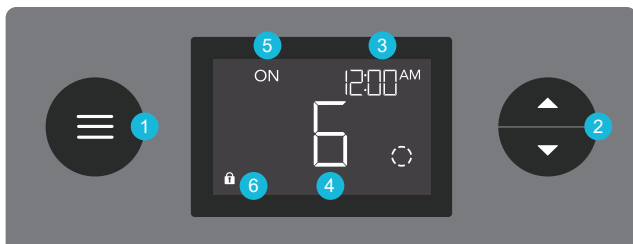
Durchläuft jeden der Controller-Modi: OFF, ON, SCHEDULE, SUNRISE/SET und CLOCK. Wenn Sie diese Taste gedrückt halten, wird das Steuergerät gesperrt; wenn Sie die Taste anschließend drücken, wird das Display ausgeschaltet.

2. TASTE AUF/AB

Passt die Einstellung des aktuellen Modus an.

3. AKTUELLE UHRZEIT

Zeigt die aktuelle Zeit an. Die interne Batterie hält die Uhr aufrecht, so dass sie nicht auf 00:00 zurückfällt, wenn die Stromversorgung unterbrochen wird.



4. BENUTZEREINSTELLUNG

Zeigt die Intensitätsstufe des Wachstumslichts sowie die Countdown-Timer der Zeitplan-Modi an.

5. CONTROLLER-MODUS

Zeigt den aktuellen Modus des Controllers an. Durch Drücken der Modustaste werden die verfügbaren Modi durchlaufen.

6. SCHLOSS-SYMBOL

Zeigt den Sperrstatus des Controllers an.

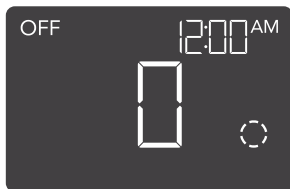
PROGRAMMIERUNG

STEUERUNGSMODI

Durch Drücken der Modustaste können Sie zwischen den verfügbaren Programmiermodi und Einstellungen des Steuergeräts wechseln: OFF, ON, SCHEDULE, SUNRISE/SET und CLOCK.

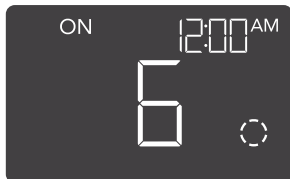
AUS-MODUS

Ihr Wachstumslicht wird in diesem Modus nicht aktiviert. Die hier eingestellte Intensitätsstufe legt die minimale Intensitätsstufe im SCHEDULE-Modus fest. Wenn es zum Ausschalten ausgelöst wird, leuchtet es stattdessen mit der hier eingestellten Stufe.



EIN-MODUS

Ihr Wachstumslicht wird mit der hier eingestellten Intensität aktiviert. Der ON-Modus dient auch als maximale Intensitätsstufe, mit der der SCHEDULE-Modus leuchten wird.



PROGRAMMIERUNG

ZEITPLANMODUS (EIN & AUS)

Legt einen Zeitplan für die Ein- und Ausschaltzeit fest, den Ihr Wachstumslicht täglich einhalten muss.

Drücken Sie die Aufwärts- oder Abwärtstaste, um zunächst eine Einschaltzeit einzustellen, mit der Sie Ihr Wachstumslicht einschalten, und dann die Modustaste, um eine Ausschaltzeit einzustellen, mit der Sie Ihr Wachstumslicht ausschalten. Bitte stellen Sie sicher, dass Sie die aktuelle Uhrzeit unter Einstellungen einstellen.

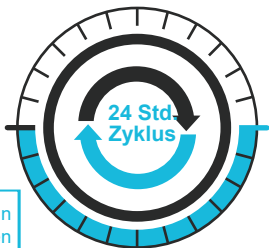
Wenn sich Ihr Wachstumslicht einschaltet, läuft es mit der von Ihnen eingestellten maximalen Leistung. Wenn Ihr Wachstumslicht ausgeschaltet wird, läuft es mit der von Ihnen eingestellten Mindeststufe.

Der Countdown beginnt, wenn 5 Sekunden lang keine Taste gedrückt wird. Wenn Sie den SCHEDULE-Modus verlassen, während der Countdown läuft, wird er unterbrochen, bis Sie in diesen Modus zurückkehren.

Wenn Sie die Ausschaltzeit zurücksetzen, bleibt Ihr Wachstumslicht eingeschaltet, bis Sie es aktiv ausschalten.



AUS
6:00 PM
(18:00 Uhr)



Das Wachstumslicht leuchtet im ausgeschalteten Zustand in der von Ihnen eingestellten Stärke und im eingeschalteten Zustand in der von Ihnen eingestellten Stärke.

PROGRAMMIERUNG

SUNRISE/SET SETTING (EINSTELLUNG FÜR SONNENAUFGANG/ -UNTERGANG)

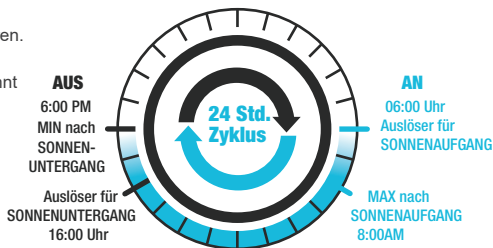
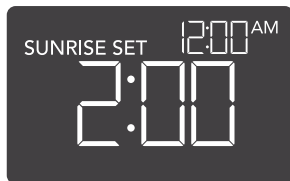
Legt eine Sonnenaufgangs- und Sonnenuntergangszeit fest, zu der Ihr Wachstumslicht heller bzw. dunkler werden soll. Diese Einstellung gilt nur für den SCHEDULE-Modus.

Drücken Sie die Aufwärts- oder Abwärtstaste, um eine Dauer zwischen 0:00 und 6:00 Stunden für das Auf- und Abblenden Ihres Wachstumslichts einzustellen. Um diese Einstellung zu aktivieren, müssen Sie in den SCHEDULE-Modus zurückkehren.

Wenn Ihr Wachstumslicht eingeschaltet wird, beginnt es mit der Aufhellung bis zur maximalen Stufe. Danach wird es auf die minimale Stufe gedimmt, bevor es ausgeschaltet wird.

In diesem Beispiel ist Ihr Wachstumslicht so eingestellt, dass es sich um 6:00 Uhr morgens einschaltet und um 18:00 Uhr abends wieder ausschaltet. Die SUNRISE/SET-Einstellung ist auf 2:00 Stunden eingestellt. Um 6:00 Uhr morgens beginnt Ihr Wachstumslicht allmählich heller zu werden, bis es um 8:00 Uhr morgens seine maximale Helligkeit erreicht. Um 16:00 Uhr beginnt Ihr Wachstumslicht zu dimmen, bis es um 18:00 Uhr die minimale Helligkeit erreicht hat.

Sie können diesen Modus deaktivieren, indem Sie den SUNRISE/SET-Timer auf 0:00 stellen.



Das Wachstumslicht leuchtet im ausgeschalteten Zustand in der von Ihnen eingestellten Stärke und im eingeschalteten Zustand in der von Ihnen eingestellten Stärke.

PROGRAMMIERUNG

UHR-MODUS

Stellt die aktuelle Uhrzeit ein. Verwenden Sie die Auf- und Ab-Tasten, um die Zeit einzustellen. Sobald Sie 12:00 Uhr durchlaufen haben, werden die Einheiten automatisch auf AM oder PM umgestellt.

Die Uhrzeit befindet sich in der Mitte des Displays und in der oberen rechten Ecke.



UMSCHALTEN DER ANZEIGE

Sperren Sie den Controller, indem Sie die Modustaste gedrückt halten.

Drücken Sie die Modustaste, um das Display auszuschalten. Durch erneutes Drücken der Modustaste wird das Display wieder eingeschaltet.

Auch bei ausgeschaltetem LCD-Bildschirm laufen die Programme im Hintergrund weiter.



HALTEN + 



DRÜCKEN + 

SONSTIGE EINSTELLUNGEN

FACTORY RESET (RÜCKSTELLUNG)

Wenn Sie die Modus- und die Auf-/Ab-Taste 5 Sekunden lang gedrückt halten, wird Ihr Steuergerät zurückgesetzt und auf die Werkseinstellungen zurückgesetzt. Dadurch werden alle vom Benutzer eingestellten Parameter für jeden Reglermodus und jede Einstellung gelöscht.

HALTEN +  

ZURÜCKSETZEN AUF AUS/STANDARD

Wenn Sie die Aufwärts- und Abwärtstaste 2 Sekunden lang gedrückt halten, wird der Wert des aktuellen Modus auf die Standardeinstellung zurückgesetzt. Wenn Sie im SCHEDULE-Modus nach dem Zurücksetzen die Aufwärts- oder Abwärtstaste drücken, wird der vorherige Wert wiederhergestellt.

HALTEN + 

CONTROLLER-SPERRE

Wenn Sie die Modustaste gedrückt halten, wird der Controller in Ihrem aktuellen Modus gesperrt. Solange der Controller gesperrt ist, können Sie keine Parameter einstellen oder den Modus wechseln. Wenn Sie die Modustaste erneut gedrückt halten, wird der Controller wieder entsperrt.

HALTEN + 

BILDSCHIRM AUSBLENDEN

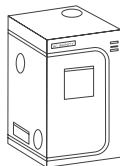
Sperren Sie das Steuergerät, damit keine Einstellungen vorgenommen werden können. Siehe oben. Drücken Sie dann die Mode-Taste, um das Display auszuschalten. Wenn Sie die Modustaste erneut drücken, wird das Display wieder eingeschaltet. Die Programme laufen im Hintergrund weiter, während der LCD-Bildschirm ausgeschaltet ist.

DRÜCKEN + 

AC INFINITY PRODUKTE

Advance Grow Zelte

Die CLOUDLAB-Serie ist eine Reihe von Grow-Zelten, die ideale Wachstumsbedingungen schaffen und den Anbau von Pflanzen in Innenräumen das ganze Jahr über erleichtern. Verfügt über 2000D dicke Oxford Leinwand mit inneren Diamantmuster-Mylar ausgekleidet, um die Lichtintensität zu maximieren und ein verstärktes Gestell mit 70 kg Tragkraft. Inklusive einer Montageplatte für die Installation deines AC Infinity-Controllers.



Inline-Rohrventilatoren

Die CLOUDLINE-Serie ist eine Reihe von Rohrventilatoren, die für die geräuscharme Belüftung von AV-Räumen und Schränken sowie für verschiedene Heimwerkerprojekte zur Luftzirkulation und -absaugung entwickelt wurden. Verfügt über einen Wärmeregler mit intelligenter Programmierung, der die Lüftergeschwindigkeit automatisch an wechselnde Temperaturen anpasst.



Grow Lights

Eine LED-Grow Light, die das Tageslicht im Freien simuliert, um die Photosynthese deiner Pflanzen zu verbessern und zu beschleunigen. Mit den neuesten Samsung LM301H-Dioden erzeugt dieses LED-Grow-System effizient eine Vollspektrumbeleuchtung, die in allen Phasen des Wachstumszyklus genutzt werden kann.



Entdecke die neuesten Innovationen im Bereich Umweltkontrolle auf www.acinfinity.eu

GEWÄHRLEISTUNG

Mit diesem Garantieprogramm verpflichten wir uns dir gegenüber, dass das von GrowTechnology verkaufte AC Infinity Produkt für einen Zeitraum von zwei Jahren ab Kaufdatum frei von Herstellungsfehlern ist. Sollte ein Produkt einen Material- oder Verarbeitungsfehler aufweisen, ergreifen wir die in dieser Garantie festgelegten Maßnahmen, um das Problem zu lösen.

Das Garantieprogramm gilt für jede Bestellung, jeden Kauf, jeden Erhalt und jede Verwendung von Produkten, die von GrowTechnology oder unseren autorisierten Händlern verkauft werden. Das Programm deckt Produkte ab, die einen Defekt oder eine Fehlfunktion aufweisen, oder ausdrücklich, wenn das Produkt unbrauchbar wird. Das Garantieprogramm tritt am Tag des Kaufs in Kraft. Das Programm läuft zwei Jahre nach dem Kaufdatum ab. Wenn dein Produkt in diesem Zeitraum defekt wird, ersetzt GrowTechnology dein Produkt durch ein neues oder erstattet dir den vollen Kaufpreis.

Das Garantieprogramm deckt keinen Missbrauch oder Fehlgebrauch ab. Dazu gehören physische Schäden, das Eintauchen des Produkts in Wasser, eine falsche Installation, wie z. B. eine falsche Eingangsspannung, und ein Missbrauch für andere als die vorgesehenen Zwecke. GrowTechnology ist nicht verantwortlich für Folgeschäden oder zufällige Schäden jeglicher Art, die durch das Produkt verursacht werden. Wir übernehmen keine Garantie für Schäden durch normale Abnutzung wie Kratzer und Macken.

Wende dich an unsere Kundendienstabteilung unter service@acinfinity.eu oder **+49 7746 711 93 60**, wenn du Hilfe zu Produkten und Garantie benötigst.

Unsere Geschäftszeiten sind von Montag bis Freitag, 9:00 bis 17:00 Uhr.



Wenn du irgendwelche Probleme mit diesem Produkt hast, kontaktiere uns und wir werden dein Problem gerne lösen oder ein Ersatzprodukt kostenlos bereitstellen!

COPYRIGHT © 2023 AC INFINITY INC. ALLE RECHTE VORBEHALTEN

Kein Teil der in dieser Broschüre enthaltenen Materialien, einschließlich der Grafiken oder Logos, darf ohne ausdrückliche Genehmigung von AC Infinity Inc. kopiert, fotokopiert, reproduziert, übersetzt oder auf ein elektronisches Medium oder eine maschinenlesbare Form reduziert werden, weder ganz noch teilweise.

Samsung ist eine Marke von SAMSUNG ELECTRONICS CO., LTD.

Deutsche Übersetzung © 2023 GrowTechnology GmbH - ALLE RECHTE VORBEHALTEN

www.acinfinity.eu